

ผลการปฏิบัติตามมาตรการป้องกัน และแก้ไขผลกระทบสิ่งแวดล้อม

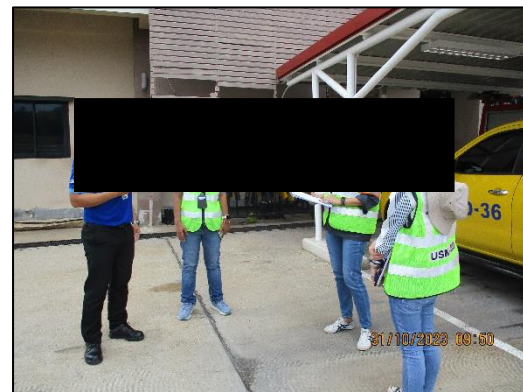
2.1 วิธีการติดตามตรวจสอบ

บริษัท เอสจีเอส (ประเทศไทย) จำกัด ได้ติดตามตรวจสอบการปฏิบัติตามมาตรการการป้องกัน และแก้ไขผลกระทบสิ่งแวดล้อม โครงการสนามบินสมุย (กรณีการปรับเปลี่ยนจำนวนเที่ยวบินสูงสุดไม่เกิน 50 เที่ยวบินต่อวัน) ในระยะดำเนินการ โดยการสำรวจในพื้นที่โครงการ การตรวจสอบเอกสาร การสอบถามข้อมูลเกี่ยวกับการดำเนินงาน ปัญหาหรืออุปสรรค และการปรับปรุงแก้ไขปัญหามาจากเจ้าหน้าที่ของโครงการ พร้อมทั้งถ่ายภาพในพื้นที่โครงการ เพื่อประกอบการจัดทำรายงานผลการปฏิบัติตามมาตรการฯ ซึ่งครอบคลุมมาตรการรวมทั้งสิ้น 15 ด้าน ได้แก่

- | | |
|-------------------------------------|--|
| 1. มาตรการทั่วไป | 9. การใช้น้ำ |
| 2. คุณภาพอากาศ | 10. อุทกวิทยาและการระบายน้ำ |
| 3. เสียง/ความสั่นสะเทือน | 11. ขยะมูลฝอย |
| 4. คุณภาพน้ำผิวดิน/การจัดการน้ำเสีย | 12. ไฟฟ้า |
| 5. นิเวศวิทยาทางบก | 13. การป้องกันอัคคีภัย |
| 6. นิเวศวิทยาทางน้ำ | 14. สภาพเศรษฐกิจและสังคม/การมีส่วนร่วมของประชาชน |
| 7. การใช้ที่ดิน | 15. สาธารณสุข/อาชีวอนามัยและความปลอดภัย |
| 8. การคมนาคมขนส่ง | |

2.2 ผลการปฏิบัติตามมาตรการป้องกันและแก้ไขผลกระทบสิ่งแวดล้อม

บริษัท เอสจีเอส (ประเทศไทย) จำกัด ได้ติดตามตรวจสอบการปฏิบัติตามมาตรการป้องกัน และแก้ไขผลกระทบสิ่งแวดล้อม โครงการสนามบินสมุย (กรณีการปรับเปลี่ยนจำนวนเที่ยวบินสูงสุดไม่เกิน 50 เที่ยวบินต่อวัน) ในระยะดำเนินการ ระหว่างเดือนกรกฎาคม-ธันวาคม พ.ศ. 2566 เมื่อวันที่ 31 ตุลาคม พ.ศ. 2566 โดยบริษัทฯ ได้สัมภาษณ์เจ้าหน้าที่ของโครงการ รวมถึงตรวจสอบเอกสารและภาพถ่ายต่างๆ ในการดำเนินการของสนามบินสมุย ซึ่งมีรายละเอียดผลการปฏิบัติตามมาตรการฯ แสดงดังตารางที่ 2.2-1 ภาพถ่ายที่ 2.2-1 ถึงภาพถ่ายที่ 2.2-65 และเอกสารแนบที่ 1 ถึงเอกสารแนบที่ 79



ภาพถ่ายที่ 2.2-1 การติดตามตรวจสอบการปฏิบัติตามมาตรการป้องกัน และแก้ไขผลกระทบสิ่งแวดล้อม
โครงการสนามบินสมุย เมื่อวันที่ 31 ตุลาคม พ.ศ. 2566

ตารางที่ 2.2-1 ผลการปฏิบัติตามมาตรการป้องกันและแก้ไขผลกระทบสิ่งแวดล้อม โครงการสนามบินสมุย (กรณีการปรับเปลี่ยนจำนวนเที่ยวบินสูงสุดไม่เกิน 50 เที่ยวบินต่อวัน)
ของบริษัท การบินกรุงเทพ จำกัด (มหาชน) ระยะดำเนินการ ครั้งที่ 2/2566 ระหว่างเดือนกรกฎาคม-ธันวาคม พ.ศ. 2566

องค์ประกอบ ทางสิ่งแวดล้อม และคุณค่าต่างๆ	มาตรการป้องกัน และแก้ไข ผลกระทบ สิ่งแวดล้อม	ผลการปฏิบัติ						รายละเอียดการปฏิบัติตามมาตรการ	ปัญหา อุปสรรค และการแก้ไข	เอกสารอ้างอิง
		ปฏิบัติ	ไม่ปฏิบัติ	ปฏิบัติไม่ได้	ปฏิบัติได้แต่ไม่ มีประสิทธิภาพ	ยังไม่ถึงเวลาปฏิบัติ				
1. มาตรการ ทั่วไป	1) ให้บริษัท การ บินกรุงเทพ จำกัด (มหาชน) ประสานงานกับ คณะทำงาน พิจารณาการ ชดเชยตาม มาตรการลด ผลกระทบ สิ่งแวดล้อมจาก การปรับปรุง การให้บริการ ของสนามบิน สมุยเพื่อเร่ง ดำเนินการจ่าย ชดเชยด้านเสียง ให้เสร็จสิ้น				✓		<div>- สำนักงานการบินพลเรือนแห่งประเทศไทย ได้แต่งตั้ง คณะทำงานพิจารณาการชดเชยตามมาตรการลดผลกระทบ สิ่งแวดล้อมจากการปรับปรุงการให้บริการสนามบินสมุย ตาม คำสั่งสำนักงานการบินพลเรือนแห่งประเทศไทย ที่ 215/2559 ลงวันที่ 27 ตุลาคม 2559 ประกอบด้วย ผู้แทนจากหน่วยงาน ราชการที่เกี่ยวข้อง ผู้แทนชุมชน ผู้แทนสายการบิน และผู้แทน บริษัท การบินกรุงเทพ จำกัด (มหาชน) ร่วมเป็นคณะทำงานฯ ทำหน้าที่พิจารณาความเหมาะสมของค่าชดเชยตามขั้นตอนที่ ระบุไว้ในรายงานการวิเคราะห์ผลกระทบสิ่งแวดล้อมโครงการ สนามบินสมุย โดยล่าสุดได้ประชุมคณะทำงานพิจารณา การชดเชยตามมาตรการลดผลกระทบสิ่งแวดล้อมจากการ ปรับปรุงการให้บริการสนามบินสมุยครั้งที่ 1/2561 เมื่อวันที่ 1 สิงหาคม 2561 ณ ห้องสมุยปาล์มบีช โรงแรมสมุยปาล์มบีช ตำบลบ่อผุด อำเภอเกาะสมุย จังหวัดสุราษฎร์ธานี ซึ่งสามารถ สรุปสถานะปัจจุบันของการชดเชยผู้ได้รับเงินชดเชยฯ ตามสิทธิ์ การประเมินด้านเสียงจากการดำเนินงานของสนามบินสมุย ได้ ดังนี้</div> <div><div><div>● ผู้ได้รับเงินชดเชยฯ ตามสิทธิ์การประเมินเสียงซึ่งบริษัท การบินกรุงเทพ จำกัด (มหาชน) จะต้องดำเนินการชดเชยฯ มีจำนวนทั้งสิ้น 49 ราย 240 หลังคาเรือน</div><div>● ข้อมูล ณ วันที่ 26 สิงหาคม 2565 บริษัท การบินกรุงเทพ จำกัด (มหาชน) ดำเนินการชดเชยฯ แล้วจำนวน 46 ราย 236 หลังคาเรือน เป็นจำนวน ██████████ หรือร้อยละ 98.37 ของผู้ที่จะต้องดำเนินการชดเชยฯ ทั้งหมด</div></div></div>	<div>- ปัจจุบันบริษัทฯ อยู่ระหว่างการเจรจาต่อรองกับผู้ได้รับเงินชดเชยฯ ตามสิทธิ์การ ประเมิน จำนวน 3 ราย 4 หลังคาเรือน ซึ่งไม่ยอมรับมูลค่าการประเมินค่าชดเชยฯ ตามหลักเกณฑ์และแนวทางการชดเชยเพื่อลดผลกระทบสำหรับประชาชนที่อยู่ ภายในพื้นที่เสี่ยง NEF 30-40 โดยสามารถสรุปได้ดังนี้</div> <div><div>● คุณประทีป สุดแสง และครอบครัว ไม่ยอมรับค่าชดเชย และขอปรับวงเงิน ค่าชดเชยที่บริษัทฯ เคยแจ้งไว้จากกรณีการเพิ่มเที่ยวบิน 36 เที่ยวบิน/วัน โดยให้ ปรับอัตราดอกเบี้ยตามที่สมควรได้รับและเพิ่มวงเงินการสูญเสียโอกาสตั้งแต่ ปี พ.ศ. 2553 ถึงปัจจุบัน และให้พิจารณาอย่างเหมาะสมรวมทั้งปรับปรุงบ้าน ไม่ให้ได้รับผลกระทบ ซึ่งอยู่ระหว่างการพิจารณาของผู้บริหาร ทั้งนี้ เมื่อวันที่ 24 มีนาคม 2561 คุณประทีป สุดแสง ได้ทำจดหมายแจ้งเรียกร้องค่าชดเชย ผลกระทบด้านเสียงจำนวน 200 ล้านบาท โดยอ้างอิงครอบครัวทั้งหมดอีก 2 คน คือ นางหนูผัน สุดแสง (ภรรยา) และนางจิรภรณ์ ชันดีสกุล (ลูกสาว) ซึ่งเป็นผู้มีรายชื่อในสิทธิ์รับเงินชดเชย และปัจจุบันบริษัทอยู่ระหว่างการเจรจา อย่างต่อเนื่อง</div><div>● คุณอภิญา เพชรศรี ยินยอมรับข้อเสนอตามสัญญาเช่าที่ดินพร้อมสิ่งปลูกสร้าง ตามเงื่อนไขแนวทางและวิธีการเดิมตามที่ทั้งสองฝ่ายได้ตกลงกันเมื่อวันที่ 6 ธันวาคม 2562 และผู้แทนบริษัทฯ ได้นำเสนอการประชุมบอร์ดบริหาร เพื่อพิจารณาซึ่งมีมติเป็นที่เรียบร้อย สถานะปัจจุบันอยู่ระหว่างการดำเนินการ เกี่ยวกับการทำข้อตกลงเรื่องการชดเชยทรัพย์สินตามเกณฑ์การพิจารณาการ ชดเชยฯ ตามมติคณะทำงานพิจารณาการชดเชยตามมาตรการลดผลกระทบ สิ่งแวดล้อมจากการปรับปรุงการให้บริการของสนามบินสมุยซึ่งเป็นหลักเกณฑ์ เดียวกับผู้รับเงินชดเชยรายอื่นๆ ที่ได้รับเงินชดเชยเรียบร้อยแล้ว โดยมีหนังสือ ยุติข้อร้องเรียนวันที่ 26 สิงหาคม 2565</div></div> <div><div>เอกสารแนบที่ 2</div><div>คำสั่งแต่งตั้งคณะทำงานฯ ที่ กทพ 114/2562</div><div>เอกสารแนบที่ 3</div><div>ร่างรายงานการประชุม คณะทำงานฯ ครั้งที่ 1/2561</div><div>เอกสารแนบที่ 4</div><div>หลักเกณฑ์ และแนวทางการชดเชยฯ ของสนามบินสมุย</div><div>เอกสารแนบที่ 5</div><div>สรุปการชดเชยผู้ได้รับ ผลกระทบด้านเสียงฯ สนามบินสมุย</div><div>เอกสารแนบที่ 6</div><div>เอกสารรายงาน ความคืบหน้าการเจรจา จ่ายเงินค่าชดเชยฯ</div></div>		

ตารางที่ 2.2-1 (ต่อ)

องค์ประกอบ ทางสิ่งแวดล้อม และคุณค่าต่างๆ	มาตรการป้องกัน และแก้ไข ผลกระทบ สิ่งแวดล้อม	ผลการปฏิบัติ					รายละเอียดการปฏิบัติตามมาตรการ	ปัญหา อุปสรรค และการแก้ไข	เอกสารอ้างอิง
		ปฏิบัติ	ไม่ปฏิบัติ	ปฏิบัติตามได้	ปฏิบัติตามได้แต่ มีประสิทธิผล	ยังไม่ถึงเวลาปฏิบัติ			
1. มาตรการ ทั่วไป	1) ต่อ				✓		<ul style="list-style-type: none"> ผู้ได้รับเงินชดเชยฯ ตามสิทธิการประเมิน 3 ราย 4 หลังคาเรือน ไม่ยอมรับมูลค่าการประเมินค่าชดเชยฯ ซึ่งเป็นจำนวน [REDACTED] ปัจจุบันบริษัทฯ อยู่ระหว่างการเจรจากับผู้ได้รับเงินชดเชยฯ ตามสิทธิการประเมิน 	- ปัจจุบันอยู่ระหว่างเจรจา ซึ่งผู้ได้รับเงินชดเชยฯ ตามสิทธิการประเมินมีแผนเสนอขอขายที่ดินพร้อมสิ่งปลูกสร้างให้สนามบินเช่า	<p>เอกสารแนบที่ 2 คำสั่งแต่งตั้งคณะทำงาน ที่ กพท 114/2562</p> <p>เอกสารแนบที่ 3 ร่างรายงานการประชุม คณะทำงานฯ ครั้งที่ 1/2561</p> <p>เอกสารแนบที่ 4 หลักเกณฑ์ และแนวทางการชดเชยฯ ของสนามบินสมุย</p> <p>เอกสารแนบที่ 5 สรุปการชดเชยผู้ได้รับ ผลกระทบด้านเสียงฯ สนามบินสมุย</p> <p>เอกสารแนบที่ 6 เอกสารรายงาน ความคืบหน้าการเจรจา จ่ายเงินค่าชดเชยฯ</p>

ตารางที่ 2.2-1 (ต่อ)

องค์ประกอบ ทางสิ่งแวดล้อม และคุณค่าต่างๆ	มาตรการป้องกันและแก้ไขผลกระทบ สิ่งแวดล้อม	ผลการปฏิบัติ					รายละเอียดการปฏิบัติตามมาตรการ	ปัญหา อุปสรรค และ การแก้ไข	เอกสารอ้างอิง
		ปฏิบัติ	ไม่ปฏิบัติ	ปฏิบัติไม่ได้	ปฏิบัติได้แต่ไม่มี ประสิทธิภาพ	ยังไม่ถึงเวลาปฏิบัติ			
1. มาตรการทั่วไป (ต่อ)	2) ให้บริษัท การบินกรุงเทพ จำกัด (มหาชน) ต้องปฏิบัติตามมาตรการป้องกันและแก้ไข ผลกระทบสิ่งแวดล้อมและมาตรการ ติดตามตรวจสอบผลกระทบสิ่งแวดล้อม ตามที่ได้เสนอไว้ในรายงานการขอ เปลี่ยนแปลงรายละเอียดโครงการใน รายงานการวิเคราะห์ผลกระทบ สิ่งแวดล้อมโครงการสนามบินสมุย (กรณี การปรับเพิ่มจำนวนเที่ยวบินสูงสุดไม่เกิน 50 เที่ยวบินต่อวัน) อย่างเคร่งครัด พร้อม ทั้งให้ประชาสัมพันธ์ผลการดำเนินงาน ของโครงการให้ประชาชนโดยรอบทราบ	✓					<ul style="list-style-type: none"> - บริษัทฯ ปฏิบัติตามมาตรการป้องกันและแก้ไขผลกระทบสิ่งแวดล้อมและมาตรการ ติดตามตรวจสอบผลกระทบสิ่งแวดล้อมตามที่ได้เสนอไว้ในรายงานการขอเปลี่ยนแปลง รายละเอียดโครงการในรายงานการวิเคราะห์ผลกระทบสิ่งแวดล้อมโครงการ สนามบินสมุย (กรณีการปรับเพิ่มจำนวนเที่ยวบินสูงสุดไม่เกิน 50 เที่ยวบินต่อวัน) อย่างเคร่งครัด และได้จัดทำรายงานสรุปผลการปฏิบัติตามมาตรการฯ ดังกล่าวเสนอต่อ สำนักงานนโยบายและแผนทรัพยากรธรรมชาติและสิ่งแวดล้อม (สผ.) และหน่วยงาน ที่เกี่ยวข้องทุก 6 เดือน โดยล่าสุดได้นำส่งรายงานผลการปฏิบัติตามมาตรการฯ ฉบับ เดือนมกราคม-มิถุนายน พ.ศ. 2566 ต่อสำนักงานการบินพลเรือนแห่งประเทศไทย เมื่อวันที่ 27 กรกฎาคม พ.ศ. 2566 และเทศบาลนครเกาะสมุย เมื่อวันที่ 4 สิงหาคม พ.ศ. 2566 สำหรับสำนักงานทรัพยากรธรรมชาติและสิ่งแวดล้อม จังหวัดสุราษฎร์ธานี ซึ่งนำส่งโดย กพท. จากนั้นจึงนำส่งสำนักงานนโยบายและแผนทรัพยากรธรรมชาติและ สิ่งแวดล้อม (สผ.) ตามขั้นตอนการจัดส่งรายงานที่กำหนดไว้ในประกาศกระทรวง ทรัพยากรธรรมชาติและสิ่งแวดล้อม เรื่อง หลักเกณฑ์ และวิธีการจัดทำรายงานผลการ ปฏิบัติตามมาตรการฯ - ประชาสัมพันธ์ผลการดำเนินงานของโครงการผ่านเว็บไซต์ของบริษัท แผ่นพับ และ บอร์ดประชาสัมพันธ์ในพื้นที่โครงการ ชุมชน และวัด ซึ่งมีการอัปเดตข้อมูลกิจกรรม ทุกเดือน หรือตามรอบระยะเวลาการมีกิจกรรมฯ อาทิ วัดปลายแหลม วัดบางรักษ์ โรงเรียนวัดบุญศิริการาม และศูนย์บริการสาธารณสุขเฉลิมพระเกียรติ 84 พรรษา (บางรักษ์) เป็นต้น เพื่อให้ประชาชนโดยรอบทราบผลการดำเนินการของโครงการอย่าง ต่อเนื่อง 	- ไม่มี	<p>เอกสารแนบที่ 7 สำเนาหนังสือนำส่ง รายงานผลการปฏิบัติ ตามมาตรการฯ ระหว่าง เดือน ม.ค. - มิ.ย. 66</p> <p>เอกสารแนบที่ 8 การประชาสัมพันธ์ ผ่านเว็บไซต์ของบริษัท</p> <p>ภาพถ่ายที่ 2.2-2 บอร์ดประชาสัมพันธ์ การดำเนินงาน ของสนามบินสมุย</p>

ตารางที่ 2.2-1 (ต่อ)

องค์ประกอบ ทางสิ่งแวดล้อม และคุณค่าต่างๆ	มาตรการป้องกันและแก้ไขผลกระทบ สิ่งแวดล้อม	ผลการปฏิบัติ					รายละเอียดการปฏิบัติตามมาตรการ	ปัญหา อุปสรรค และ การแก้ไข	เอกสารอ้างอิง
		ปฏิบัติ	ไม่ปฏิบัติ	ปฏิบัติไม่ได้	ปฏิบัติได้แต่ไม่มี ประสิทธิภาพ	ยังไม่ถึงเวลาปฏิบัติ			
1. มาตรการทั่วไป (ต่อ)	3) บริษัท การบินกรุงเทพ จำกัด (มหาชน) ต้องนำเสนอผลการติดตามตรวจสอบ ระดับเสียง NEF ทุกปีตามที่เสนอไว้ใน รายงานฯ และตรวจสอบการเปลี่ยนแปลง ของพื้นที่ที่ได้รับผลกระทบที่อยู่ในแนว เส้นเสียง NEF 30 ต่อคณะทำงานพิจารณา ชดเชยตามมาตรการลดผลกระทบ สิ่งแวดล้อมจากการปรับปรุงการให้บริการ ของสนามบินเพื่อพิจารณาดำเนินการ ชดเชยผลกระทบตามที่กำหนดในรายงาน ฯ	✓					<ul style="list-style-type: none"> - การติดตามตรวจสอบระดับเสียง NEF โดยใช้แบบจำลองทางคณิตศาสตร์ Aviation Environmental Design Tool (AEDT) ข้อมูลประเภทอากาศยาน และจำนวนเที่ยวบิน ระหว่างเดือนมกราคม - ธันวาคม พ.ศ. 2566 พบว่า ในแนวเส้นระดับเสียง NEF 30-40 มีพื้นที่ประมาณ 0.541 ตารางกิโลเมตร และในแนวเส้นระดับเสียง NEF มากกว่า 40 มีพื้นที่ประมาณ 0.015 ตารางกิโลเมตร (รวมพื้นที่สนามบิน) - เปรียบเทียบผลการประเมินระดับเสียง NEF จากข้อมูลการบิน ปี พ.ศ. 2565 – 2566 และผลการคาดการณ์ในรายงานการวิเคราะห์ผลกระทบสิ่งแวดล้อม พบว่า ปี พ.ศ. 2565 มีจำนวนเที่ยวบิน เฉลี่ย 21.58 ปี พ.ศ. 2566 มีจำนวนเที่ยวบิน เฉลี่ย 34.65 เพิ่มขึ้นจากปี พ.ศ. 2565 เฉลี่ย 13.07 เที่ยวบินต่อวัน ปี พ.ศ. 2565 พื้นที่ในแนว เส้นระดับเสียง NEF 30-40 ประมาณ 0.434 ตร.กม. ปี พ.ศ. 2566 พื้นที่ในแนว เส้นระดับเสียง NEF 30-40 ประมาณ 0.541 ตร.กม. เพิ่มขึ้นจากปี พ.ศ. 2565 ประมาณ 0.107 ตร.กม. และปี พ.ศ. 2565 พื้นที่ในแนวเส้นระดับเสียง NEF มากกว่า 40 ประมาณ 0.003 ตร.กม. ปี พ.ศ. 2566 พื้นที่ในแนวเส้นระดับเสียง NEF มากกว่า 40 ประมาณ 0.015 ตร.กม. เพิ่มขึ้นจากปี พ.ศ. 2565 ประมาณ 0.012 ตารางกิโลเมตร (รายละเอียดดังตารางที่ 3.4.2-7) เมื่อเปรียบเทียบผลการประเมินระดับเสียง NEF โดยใช้แบบจำลองทางคณิตศาสตร์ ประจำปี พ.ศ. 2566 กับรายงานการวิเคราะห์ ผลกระทบสิ่งแวดล้อมโครงการสนามบินสมุย กรณีการเปลี่ยนแปลงประเภทอากาศยาน และเพิ่มเที่ยวบินวันละ 2 เที่ยวบิน (รวม 36 เที่ยวบินต่อวัน) และรายงานการขอ เปลี่ยนแปลงรายละเอียดโครงการในรายงานการวิเคราะห์ผลกระทบสิ่งแวดล้อม โครงการสนามบินสมุย (กรณีการปรับเพิ่มจำนวนเที่ยวบินสูงสุดไม่เกิน 50 เที่ยวบินต่อ วัน) พบว่า พื้นที่ในแนวเส้นระดับเสียง NEF 30-40 และพื้นที่ในแนวเส้นระดับเสียง NEF มากกว่า 40 ของปี พ.ศ. 2566 ยังมีพื้นที่น้อยกว่าผลการคาดการณ์ในรายงาน การวิเคราะห์ผลกระทบสิ่งแวดล้อมทั้ง 2 ฉบับ เวอร์ชันของแบบจำลองฯ AEDT 3f ที่ใช้ เป็นเวอร์ชันล่าสุดจะมีการอัปเดตฐานข้อมูลเสียงเครื่องบินให้ทันสมัยเสมอ ซึ่งมีผลต่อ พื้นที่ที่ได้รับผลกระทบด้านเสียง 	- ไม่มี	รูปที่ 2.2-1 แผนที่แสดงผลการประเมิน ระดับเสียง NEF และ Ldn จากข้อมูลการบินระหว่าง เดือนมกราคม – ธันวาคม พ.ศ. 2566

ตารางที่ 2.2-1 (ต่อ)

องค์ประกอบ ทางสิ่งแวดล้อม และคุณค่าต่างๆ	มาตรการป้องกันและแก้ไขผลกระทบ สิ่งแวดล้อม	ผลการปฏิบัติ					รายละเอียดการปฏิบัติตามมาตรการ	ปัญหา อุปสรรค และการแก้ไข	เอกสารอ้างอิง
		ปฏิบัติ	ไม่ปฏิบัติ	ปฏิบัติไม่ได้	ปฏิบัติแต่ไม่มี ประสิทธิภาพ	ยังไม่ถึงเวลาปฏิบัติ			
1. มาตรการทั่วไป (ต่อ)	4) บริษัท การบินกรุงเทพ จำกัด (มหาชน) ต้องดูแลและควบคุมระบบบำบัดน้ำเสียให้ มีประสิทธิภาพ โดยน้ำทิ้งหลังผ่านการ บำบัดมีคุณภาพได้ตามมาตรฐานน้ำทิ้ง รวมทั้งให้มีการจัดการน้ำทิ้ง ซึ่งรวบรวม ในบ่อพักโดยมิให้เอ่อล้น โดยต้องนำน้ำทิ้ง กลับมาใช้ประโยชน์ และห้ามระบายน้ำทิ้ง ออกสู่ภายนอกโครงการ	✓					<ul style="list-style-type: none"> - สนามบินสมุยบำบัดน้ำเสียโดยใช้ถังบำบัดน้ำเสียสำเร็จรูปติดตั้ง ณ แหล่งกำเนิดน้ำเสียแต่ละแห่ง ซึ่งถังบำบัดน้ำเสียสำเร็จรูปที่ใช้เป็นถังเกรอะ-ถังกรองแบบไร้อากาศ และถังเกรอะ-ถังกรองเติมอากาศ สำหรับน้ำเสียที่ปนเปื้อนไขมันจะผ่านการบำบัดโดยบ่อดักไขมันก่อนเข้าสู่ถังบำบัดน้ำเสียและบ่อกักน้ำภายหลังการบำบัด - เจ้าหน้าที่หน่วยงานซ่อมบำรุงประปาและสุขาภิบาลสนามบินสมุยทำหน้าที่ตรวจสอบการทำงานของระบบบำบัดน้ำเสียเป็นประจำทุกวันให้มีประสิทธิภาพเป็นไปตามมาตรฐานกำหนด หากพบว่าระบบบำบัดน้ำเสียทำงานผิดปกติเจ้าหน้าที่หน่วยงานซ่อมบำรุงประปาและสุขาภิบาลจะเร่งดำเนินการแก้ไขโดยด่วน - สนามบินมีการจัดการน้ำทิ้งซึ่งรวบรวมในบ่อพักภายหลังการบำบัดโดยมิให้เอ่อล้นและนำน้ำทิ้งกลับมาใช้ประโยชน์ในพื้นที่สนามบิน เช่น การรดน้ำต้นไม้ การทำความสะอาดถนน เป็นต้น โดยไม่มีการระบายน้ำทิ้งออกสู่แหล่งน้ำสาธารณะภายนอกโครงการ - ผลการวิเคราะห์คุณภาพน้ำทิ้งหลังจากผ่านการบำบัด ซึ่งเก็บตัวอย่างเมื่อวันที่ 5 ตุลาคม พ.ศ. 2566 พบว่า ผลการตรวจวัดมีค่าอยู่ในเกณฑ์มาตรฐานกำหนดตามประกาศกระทรวงทรัพยากรธรรมชาติและสิ่งแวดล้อม เรื่อง กำหนดมาตรฐานควบคุมการระบายน้ำทิ้งจากอาคารบางประเภทและบางขนาด (อาคารประเภท ค.) รายละเอียดแสดงไว้ในหัวข้อ 3.4.3.1 	- ไม่มี	<p>เอกสารแนบที่ 9 รายการตรวจสอบ เช็คลูปกรณ์ ระบบบำบัดน้ำเสีย</p> <p>ภาพถ่ายที่ 2.2-3 ระบบบำบัดน้ำเสีย สำเร็จรูป</p> <p>ภาพถ่ายที่ 2.2-4 บ่อกักน้ำ ภายหลังการบำบัด</p> <p>ภาพถ่ายที่ 2.2-5 การนำน้ำทิ้ง ภายหลังการบำบัด ไปรดน้ำต้นไม้</p>

ตารางที่ 2.2-1 (ต่อ)

องค์ประกอบ ทางสิ่งแวดล้อม และคุณค่าต่างๆ	มาตรการป้องกันและแก้ไขผลกระทบ สิ่งแวดล้อม	ผลการปฏิบัติ					รายละเอียดการปฏิบัติตามมาตรการ	ปัญหา อุปสรรค และการแก้ไข	เอกสารอ้างอิง
		ปฏิบัติ	ไม่ปฏิบัติ	ปฏิบัติไม่ได้	ปฏิบัติได้แต่ไม่มี ประสิทธิภาพ	ยังไม่ถึงเวลาปฏิบัติ			
1. มาตรการทั่วไป (ต่อ)	5) บริษัท การบินกรุงเทพ จำกัด (มหาชน) ต้องจัดหาบุคคลที่ 3 (Third Party) ให้เป็นผู้ดำเนินการติดตามตรวจสอบผลกระทบสิ่งแวดล้อมและการปฏิบัติตามมาตรการด้านสิ่งแวดล้อมโครงการสนามบินสมุย (กรณีการปรับเพิ่มจำนวนเที่ยวบินสูงสุดไม่เกิน 50 เที่ยวบินต่อวัน)	✓					- บริษัทฯ ได้ว่าจ้างให้ บริษัท เอสจีเอส (ประเทศไทย) จำกัด เป็นผู้ดำเนินการติดตามตรวจสอบการปฏิบัติตามมาตรการป้องกันและแก้ไขผลกระทบสิ่งแวดล้อม และมาตรการติดตามตรวจสอบผลกระทบสิ่งแวดล้อมโครงการสนามบินสมุย (กรณีการปรับเพิ่มจำนวนเที่ยวบินสูงสุดไม่เกิน 50 เที่ยวบินต่อวัน) ประจำปี พ.ศ. 2566 พร้อมทั้งจัดทำรายงานผลการดำเนินงานตามมาตรการเสนอหน่วยงานที่เกี่ยวข้องต่อไป	- ไม่มี	-
	6) บริษัท การบินกรุงเทพ จำกัด (มหาชน) ต้องแจ้งผลการปฏิบัติตามมาตรการป้องกันและแก้ไขผลกระทบสิ่งแวดล้อม และมาตรการติดตามตรวจสอบผลกระทบสิ่งแวดล้อมตามที่กำหนดไว้ในรายงานฯ และรายงานผลการปฏิบัติตามมาตรการดังกล่าวทุก 6 เดือนให้สำนักงานนโยบายและแผนทรัพยากรธรรมชาติและสิ่งแวดล้อม และกรมการบินพลเรือน รวมทั้งหน่วยงานที่เกี่ยวข้องทราบ	✓					- บริษัทฯ แจ้งผลการปฏิบัติตามมาตรการป้องกันและแก้ไขผลกระทบสิ่งแวดล้อม และมาตรการติดตามตรวจสอบผลกระทบสิ่งแวดล้อมต่อหน่วยงานที่เกี่ยวข้อง ได้แก่ สำนักงานนโยบายและแผนทรัพยากรธรรมชาติและสิ่งแวดล้อม สำนักงานทรัพยากรและสิ่งแวดล้อมจังหวัดสุราษฎร์ธานี เทศบาลนครเกาะสมุย และสำนักงานการบินพลเรือนแห่งประเทศไทย (กพท.) ทุก 6 เดือน โดยล่าสุดได้นำส่งรายงานผลการปฏิบัติตามมาตรการฯ ฉบับเดือนมกราคม-มิถุนายน พ.ศ. 2566 ต่อสำนักงานการบินพลเรือนแห่งประเทศไทย เมื่อวันที่ 27 กรกฎาคม พ.ศ. 2566 และเทศบาลนครเกาะสมุย เมื่อวันที่ 4 สิงหาคม พ.ศ. 2566 และสำนักงานทรัพยากรธรรมชาติและสิ่งแวดล้อมจังหวัดสุราษฎร์ธานี ซึ่งนำส่งโดย กพท.จากนั้นจึงนำส่งสำนักงานนโยบายและแผนทรัพยากรธรรมชาติและสิ่งแวดล้อม (สผ.) ตามขั้นตอนการจัดส่งรายงานที่กำหนดไว้ในประกาศกระทรวงทรัพยากรธรรมชาติและสิ่งแวดล้อม เรื่อง หลักเกณฑ์ และวิธีการจัดทำรายงานผลการปฏิบัติตามมาตรการฯ	- ไม่มี	เอกสารแนบที่ 7 สำเนาหนังสือนำเสนอ รายงานผลการปฏิบัติตาม มาตรการฯ ระหว่าง เดือน ม.ค. - มิ.ย. 66

ตารางที่ 2.2-1 (ต่อ)

องค์ประกอบ ทางสิ่งแวดล้อม และคุณค่าต่างๆ	มาตรการป้องกันและแก้ไขผลกระทบ สิ่งแวดล้อม	ผลการปฏิบัติ					รายละเอียดการปฏิบัติตามมาตรการ	ปัญหา อุปสรรค และการแก้ไข	เอกสารอ้างอิง
		ปฏิบัติ	ไม่ปฏิบัติ	ปฏิบัติไม่ได้	ปฏิบัติแต่ไม่มี ประสิทธิภาพ	ยังไม่ถึงเวลาปฏิบัติ			
1. มาตรการทั่วไป (ต่อ)	7) หากบริษัท การบินกรุงเทพ จำกัด (มหาชน) จะเปลี่ยนแปลงรายละเอียดโครงการและ/หรือมาตรการป้องกันและแก้ไขผลกระทบสิ่งแวดล้อม และมาตรการติดตามตรวจสอบคุณภาพสิ่งแวดล้อม ตามที่ได้เสนอไว้ในรายงานฯ บริษัท การบินกรุงเทพ จำกัด (มหาชน) ต้องเสนอรายละเอียดของการเปลี่ยนแปลงดังกล่าว ให้สำนักงานนโยบายและแผนทรัพยากรธรรมชาติและสิ่งแวดล้อม เพื่อนำเสนอคณะกรรมการผู้ชำนาญการฯ พิจารณาให้ความเห็นก่อนการดำเนินการเปลี่ยนแปลงทุกครั้ง	✓					<ul style="list-style-type: none"> - การดำเนินงานที่ผ่านมารณที่มีมีการเปลี่ยนแปลงรายละเอียดโครงการและ/หรือ มาตรการป้องกันและแก้ไขผลกระทบสิ่งแวดล้อมและมาตรการติดตามตรวจสอบผลกระทบสิ่งแวดล้อม บริษัทฯ ได้เสนอรายงานการวิเคราะห์ผลกระทบสิ่งแวดล้อม ต่อสำนักงานนโยบายและแผนทรัพยากรธรรมชาติและสิ่งแวดล้อมเพื่อให้คณะกรรมการผู้ชำนาญการฯ พิจารณาให้ความเห็นก่อนดำเนินการเปลี่ยนแปลงทุกครั้ง - โครงการได้ดำเนินการก่อสร้างสถานีชาร์จรถยนต์ไฟฟ้า (EV Satation) บริเวณพื้นที่ จอดรถยนต์ภายในสนามบินสมุยปัจจุบันเปิดให้ใช้งานแล้ว ซึ่งทางโครงการได้แจ้งให้หน่วยงานอนุญาตรับทราบก่อนเปิดดำเนินการเรียบร้อยแล้ว - กรณีการปรับเพิ่มจำนวนเที่ยวบินสูงสุดไม่เกิน 50 เที่ยวบินต่อวัน บริษัท การบินกรุงเทพ จำกัด (มหาชน) ได้รับการพิจารณาเห็นชอบจากคณะกรรมการผู้ชำนาญการฯ ตามหนังสือเลขที่ ทส 1009.4/2043 เมื่อวันที่ 27 กุมภาพันธ์ 2557 และได้แจ้งผลการพิจารณาจากคณะกรรมการผู้ชำนาญการฯ ต่อกรมการบินพลเรือนเพื่อขอปรับเพิ่มเที่ยวบินเป็นจำนวนสูงสุดไม่เกิน 50 เที่ยวบินต่อวัน โดยได้รับอนุญาตจากกรมการบินพลเรือน ปัจจุบันคือ “สำนักงานการบินพลเรือนแห่งประเทศไทย” ตามหนังสือที่ คค 0507/11187 เมื่อวันที่ 24 พฤศจิกายน 2557 	- ไม่มี	<p>เอกสารแนบที่ 1 หนังสือแจ้งผลการพิจารณา รายงานการขอเปลี่ยนแปลง รายละเอียดโครงการ ในรายงานการวิเคราะห์ ผลกระทบสิ่งแวดล้อมฯ โครงการสนามบินสมุย</p> <p>เอกสารแนบที่ 10 หนังสืออนุญาตให้ บริษัท การบินกรุงเทพ จำกัด (มหาชน) สามารถ ปรับเพิ่มเที่ยวบินสูงสุด ไม่เกิน 50 เที่ยวบินต่อวันฯ</p>

ตารางที่ 2.2-1 (ต่อ)

องค์ประกอบ ทางสิ่งแวดล้อม และคุณค่าต่างๆ	มาตรการป้องกันและแก้ไขผลกระทบ สิ่งแวดล้อม	ผลการปฏิบัติ					รายละเอียดการปฏิบัติตามมาตรการ	ปัญหา อุปสรรค และการแก้ไข	เอกสารอ้างอิง
		ปฏิบัติ	ไม่ปฏิบัติ	ปฏิบัติตามได้	ปฏิบัติตามไม่ได้	ประสิทธิภาพ			
1. มาตรการทั่วไป (ต่อ)	8) ในชั้นดำเนินโครงการ หากพบว่า โครงการฯ ทำให้เกิดผลกระทบ สิ่งแวดล้อมหรือมีข้อร้องเรียนให้บริษัท การบินกรุงเทพ จำกัด (มหาชน) ต้อง ดำเนินการป้องกันและแก้ไขโดยเร่งด่วน	✓					<ul style="list-style-type: none"> - บริษัทฯ จัดให้มีการรับเรื่องร้องเรียนจากประชาชนผ่านช่องทางต่างๆ อาทิ การโทรศัพท์ แจ้งที่สนามบินสมุย การแจ้งผ่านเจ้าหน้าที่ประชาสัมพันธ์ ซึ่งประจำที่สนามบินสมุย และการแจ้งผ่านแบบฟอร์มหนังสือร้องเรียน/ร้องเรียนปัญหาสิ่งแวดล้อมสนามบินสมุย ทั้งนี้ หากข้อร้องเรียนบางกรณีที่ต้องขอความเห็นจากคณะทำงานฯ โครงการจะนำเรื่อง เข้าที่ประชุมคณะทำงานฯ เพื่อพิจารณาและขอความเห็นก่อนดำเนินการทุกครั้ง - ระหว่างเดือนกรกฎาคม-ธันวาคม พ.ศ. 2566 พบเรื่องร้องเรียนจากภายนอก 1 เรื่อง โดยศูนย์ดำรงธรรมฯ ประสานให้สนามบินได้ทำความเข้าใจและชี้แจงผลการตรวจวัด ที่ศูนย์ดำรงธรรมฯ สรุปว่า บ้านผู้ร้องไม่อยู่ในแนวเส้นเสียงที่จะได้รับค่าชดเชย ตามหลักเกณฑ์ที่กำหนด ส่วนเสียงและความสั่นสะเทือนมีค่าอยู่ในเกณฑ์มาตรฐาน ที่กำหนดไว้ ซึ่งผู้ร้องเรียนรับทราบและเข้าใจดี 	- ไม่มี	เอกสารแนบที่ 11 แผนรับเรื่องร้องเรียนและ แบบฟอร์มหนังสือร้องเรียน สนามบินสมุย เอกสารแนบที่ 12 สรุปสถิติเรื่องร้องเรียน ปัญหาสิ่งแวดล้อม สนามบินสมุย
2. คุณภาพอากาศ	1) จัดระเบียบการจราจรภายในพื้นที่ สนามบินให้มีสภาพคล่องเพื่อลดปริมาณ การสะสมของสารมลพิษ	✓					<ul style="list-style-type: none"> - ในพื้นที่สนามบินสมุยได้จัดระเบียบการจราจรโดยออกแบบให้ทางเข้า-ออกสนามบิน มี 2 จุดแยกกันระหว่างรถที่เข้ามาและผู้โดยสาร และรถที่มาส่ง รวมทั้งมีเจ้าหน้าที่อำนวยความสะดวกและจัดระเบียบการจราจรตามจุดต่างๆ ทั้งบริเวณทางเข้า-ออกสนามบิน และบริเวณอาคารผู้โดยสารต่างๆ เพื่อให้การจราจรในสนามบินมีความเป็นระเบียบ และมีสภาพคล่องเพื่อลดปริมาณการสะสมของสารมลพิษและผลกระทบด้านคุณภาพ อากาศ - จากการติดตามตรวจสอบพบว่าสภาพการจราจรในพื้นที่สนามบินสมุยมีความคล่องตัว โดยไม่ประสบปัญหาการจราจรติดขัดแต่อย่างใด 	- ไม่มี	ภาพถ่ายที่ 2.2-6 บริเวณทางเข้า-ออก สนามบินสมุย ภาพถ่ายที่ 2.2-7 สภาพการจราจร ในสนามบินสมุย

ตารางที่ 2.2-1 (ต่อ)

องค์ประกอบ ทางสิ่งแวดล้อม และคุณค่าต่างๆ	มาตรการป้องกันและแก้ไขผลกระทบ สิ่งแวดล้อม	ผลการปฏิบัติ					รายละเอียดการปฏิบัติตามมาตรการ	ปัญหา อุปสรรค และการแก้ไข	เอกสารอ้างอิง
		ปฏิบัติ	ไม่ปฏิบัติ	ปฏิบัติไม่ได้	ปฏิบัติตามได้แต่ไม่มี ประสิทธิภาพ	ยังไม่ถึงเวลาปฏิบัติ			
2. คุณภาพอากาศ (ต่อ)	2) ดูแลสภาพถนนไม่ให้มีการตกค้างของ เศษดิน เศษวัสดุ เศษขยะ พร้อมทั้งปลูก พืชคลุมดินสองข้างถนน เพื่อลดการฟุ้ง กระจายของฝุ่นละออง และมีการดูแลอย่าง สม่ำเสมอ	✓					<ul style="list-style-type: none"> - ในเขตปฏิบัติการบิน (Airside) เจ้าหน้าที่เฝ้าระวังทางวิ่ง ทางขับ ลานจอด ทำการ ตรวจเช็คสิ่งแปลกปลอมบนทางวิ่ง ทางขับ และลานจอด (FOD) ทุกวัน อย่างน้อยวันละ 4 ครั้ง ตามช่วงว่างของตารางบิน และจัดให้มีเจ้าหน้าที่ปฏิบัติงานบริเวณลานจอดดูแล ความสะอาด ทั้งนี้ หากพบว่ามีการตกค้างของเศษดิน เศษวัสดุ เศษขยะ จะทำการเก็บ กวาดให้เรียบร้อย - เจ้าหน้าที่งานสวนคอยดูแลพืชคลุมดินบริเวณสองข้างถนนโดยมีการตัดหญ้า ตัดแต่ง ต้นไม้ ใส่ปุ๋ย พรวนดิน และรดน้ำต้นไม้ เป็นประจำทุกวัน เพื่อลดการฟุ้งกระจายของ ฝุ่นละออง 	- ไม่มี	เอกสารแนบที่ 13 แผนการดำเนินงาน หน่วยงานซ่อมบำรุงทางวิ่ง ทางขับและลานจอด ประจำปี 2566 เอกสารแนบที่ 14 ตัวอย่างแบบตรวจเช็ค สิ่งแปลกปลอม บนทางวิ่ง/ทางขับ/ ลานจอด (FOD) เอกสารแนบที่ 15 คู่มือบริหารและนิรภัย ลานจอดอากาศยาน สนามบินสมุย (ข้อ 13. การกวาดลานจอดอากาศ ยานและทำความสะอาด ลานจอดอากาศยาน) คู่มือการตรวจพินิจพื้นที่ เคลื่อนไหวและพื้นที่ผิว จำกัดสิ่งกีดขวาง สนามบินสมุย ภาพถ่ายที่ 2.2-9 การดูแลพืชคลุมดิน บริเวณทางวิ่ง-ทางขับ ภาพถ่ายที่ 2.2-10 การปลูกพืชคลุมดิน ข้างถนนในพื้นที่ สนามบินสมุย ภาพถ่ายที่ 2.2-11 สภาพถนนในพื้นที่ สนามบินสมุย

ตารางที่ 2.2-1 (ต่อ)

องค์ประกอบ ทางสิ่งแวดล้อม และคุณค่าต่างๆ	มาตรการป้องกันและแก้ไขผลกระทบ สิ่งแวดล้อม	ผลการปฏิบัติ					รายละเอียดการปฏิบัติตามมาตรการ	ปัญหา อุปสรรค และ การแก้ไข	เอกสารอ้างอิง
		ปฏิบัติ	ไม่ปฏิบัติ	ปฏิบัติตามได้	ปฏิบัติตามไม่ได้ ประสิทธิภาพ	ยังไม่ถึงเวลาปฏิบัติ			
2. คุณภาพอากาศ (ต่อ)	3) กำหนดแผนงานและดำเนินการดูแลฝุ่น บริเวณทางวิ่ง ทางขับ และลานจอด อากาศยานเป็นประจำทุกวันในช่วงก่อน เปิดดำเนินการของสนามบินในแต่ละวัน เพื่อป้องกันการฟุ้งกระจายของฝุ่น ละอองในพื้นที่สนามบิน	✓					<ul style="list-style-type: none"> - เจ้าหน้าที่สนามบินสมุยทำการกวาดดูแลฝุ่นบริเวณทางวิ่ง-ทางขับ และลานจอดอากาศยาน เป็นครั้งคราว โดยจะพิจารณาตามสภาพของพื้นที่ก่อนเปิดดำเนินการก่อนเปิดดำเนินการ ยกเว้นกรณีฝนตกจะเลื่อนการดูแลฝุ่นเป็นวันถัดไป เพื่อป้องกันการฟุ้งกระจายของฝุ่นละออง ในพื้นที่สนามบิน (อ้างอิงจากคู่มือฉบับเดิม) นอกจากนี้ ยังมีเจ้าหน้าที่ดับเพลิงและกู้ภัย อากาศยานมีการฉีดล้างทำความสะอาดก่อนเปิดดำเนินการ - ปัจจุบันบริษัท การบินกรุงเทพ จำกัด (มหาชน) ได้ทำการปรับปรุงคู่มือบริหารและนิรภัย ลานจอดอากาศยานสนามบินสมุย และได้รับความเห็นชอบจากสำนักงานการบินพลเรือน แห่งประเทศไทย เรียบร้อยแล้วเมื่อวันที่ 1 เม.ย. 2565 ซึ่งสนามบินสมุยจะปฏิบัติตามคู่มือ ฉบับดังกล่าวในหัวข้อ 13.1 เรื่องการกวาดลานจอดอากาศยาน และคู่มือการตรวจพินิจ พื้นที่เคลื่อนไหวกและพื้นผิว จำกัดสิ่งกีดขวาง สนามบินสมุย - จากการตรวจสอบไม่พบเศษขยะ เศษวัสดุ และการฟุ้งกระจายของฝุ่นละอองบริเวณ ทางวิ่ง- ทางขับ และลานจอดอากาศยานในพื้นที่สนามบินสมุย 	- ไม่มี	เอกสารแนบที่ 13 แผนการดำเนินงาน หน่วยงานซ่อมบำรุงทางวิ่ง ทางขับและลานจอด ประจำปี 2566 เอกสารแนบที่ 15 คู่มือบริหารและนิรภัย ลานจอดอากาศยาน สนามบินสมุย (ข้อ 13. การ กวาดลานจอดอากาศยาน และทำความสะอาดลาน จอดอากาศยาน) คู่มือการตรวจพินิจพื้นที่ เคลื่อนไหวกและพื้นผิว จำกัดสิ่งกีดขวาง สนามบินสมุย ภาพถ่ายที่ 2.2-8 รถดูแลพื้นที่ใช้ทำความ สะอาดทางวิ่ง-ทางขับ ภาพถ่ายที่ 2.2-12 สภาพทางวิ่ง-ทางขับ ของสนามบินสมุย ภาพถ่ายที่ 2.2-13 สภาพลานจอดอากาศยาน สนามบินสมุย
	4) จะต้องมีการบำรุงรักษาเครื่องยนต์ของ อากาศยานของบริษัท การบินกรุงเทพ จำกัด (มหาชน) รวมทั้งสายการบินต่างๆ ที่เข้ามาทำการบินให้ดำเนินการตาม มาตรฐานขององค์การการบินพลเรือน ระหว่างประเทศ (ICAO)	✓					<ul style="list-style-type: none"> - บริษัท การบินกรุงเทพ จำกัด (มหาชน) ได้ทำการตรวจเช็คอากาศยานตามคู่มือปฏิบัติงาน ของอากาศยานประเภทนั้นๆ ตามแผนงานที่กำหนด การบำรุงรักษาเครื่องยนต์อากาศยาน สายการบินที่เข้ามาใช้พื้นที่ของสนามบินสมุยรวมทั้งขอความร่วมมือสายการบินต่างๆ ที่เข้ามาทำการบินให้ทำการบำรุงรักษาเครื่องยนต์อากาศยานตามมาตรฐานขององค์การ การบินพลเรือนระหว่างประเทศ (ICAO) 	- ไม่มี	เอกสารแนบที่ 16 บันทึกการตรวจสอบ เครื่องยนต์ของอากาศยาน ที่ใช้บริการ ในสนามบินสมุย

ตารางที่ 2.2-1 (ต่อ)

องค์ประกอบ ทางสิ่งแวดล้อม และคุณค่าต่างๆ	มาตรการป้องกันและแก้ไขผลกระทบ สิ่งแวดล้อม	ผลการปฏิบัติ					รายละเอียดการปฏิบัติตามมาตรการ	ปัญหา อุปสรรค และการแก้ไข	เอกสารอ้างอิง
		ปฏิบัติ	ไม่ปฏิบัติ	ปฏิบัติตามได้	ปฏิบัติตามไม่ได้ ประสิทธิภาพ	ยังไม่ถึงเวลาปฏิบัติ			
2. คุณภาพอากาศ (ต่อ)	5) ตรวจสอบและดูแลสภาพรถรับ-ส่ง ผู้โดยสาร รถลากสัมภาระ และรถยนต์ที่ นำมาใช้งานในพื้นที่สนามบินให้อยู่ใน สภาพใช้งานได้	✓					- สนามบินสมุยจัดให้มีเจ้าหน้าที่ทำการตรวจเช็คสภาพยานพาหนะและดูแลสภาพรถรับ-ส่ง ผู้โดยสาร รถลากสัมภาระ และรถยนต์ที่นำมาใช้งานในพื้นที่สนามบิน โดยตรวจเช็คสภาพ ทั่วไปและซ่อมบำรุงยานพาหนะ ปีละ 1 ครั้ง และเปลี่ยนถ่ายน้ำมันเครื่องทุก 5,000 หรือ 10,000 กิโลเมตร หรือตามแผนการซ่อมบำรุงเพื่อให้ยานพาหนะอยู่ในสภาพใช้งานได้ดี อยู่เสมอ และมีการกำกับการตรวจสอบสภาพของรถที่ใช้ก่อนเข้าพื้นที่ในเขตปฏิบัติการบิน โดยล่าสุดได้จัดให้มีการตรวจเช็คเมื่อเดือนตุลาคม 2566 ทั้งนี้ การกำกับดูแล การติดตาม ตรวจสอบยานพาหนะที่ใช้ภายในพื้นที่โครงการฯ นั้น กำกับดูแลโดยแผนกงานปฏิบัติ การบินในเขตการบิน	- ไม่มี	เอกสารแนบที่ 17 เอกสารการตรวจสอบ ยานพาหนะ ที่ใช้ในสนามบินสมุย ภาพถ่ายที่ 2.2-14 รถรับ-ส่งผู้โดยสาร ภายในสนามบินสมุย ภาพถ่ายที่ 2.2-15 รถลากสัมภาระ ภายในสนามบินสมุย ภาพถ่ายที่ 2.2-16 รถยนต์ที่ใช้ภายใน สนามบินสมุย
	6) ติดป้ายขอความร่วมมือและประกาศ ประชาสัมพันธ์ให้ผู้เข้ามาใช้บริการ ภายในสนามบินสมุยดับเครื่องยนต์ บริเวณลานจอดรถยนต์ขณะจอด	✓					- สนามบินสมุยได้ติดตั้งป้ายประชาสัมพันธ์เพื่อขอความร่วมมือให้ผู้เข้ามาใช้บริการ ดับเครื่องยนต์ขณะจอดรถรับ-ส่งผู้โดยสาร และมีเจ้าหน้าที่ดูแลการจราจรบริเวณหน้าอาคาร ที่พักผู้โดยสารคอยตรวจสอบให้รถยนต์ที่เข้ามารับ-ส่งผู้โดยสารต้องดับเครื่องยนต์ ขณะจอด	- ไม่มี	ภาพถ่ายที่ 2.2-17 ป้ายประชาสัมพันธ์ ให้ดับเครื่องยนต์

ตารางที่ 2.2-1 (ต่อ)

องค์ประกอบ ทางสิ่งแวดล้อม และคุณค่าต่างๆ	มาตรการป้องกันและแก้ไขผลกระทบ สิ่งแวดล้อม	ผลการปฏิบัติ					รายละเอียดการปฏิบัติตามมาตรการ	ปัญหา อุปสรรค และการแก้ไข	เอกสารอ้างอิง
		ปฏิบัติ	ไม่ปฏิบัติ	ปฏิบัติไม่ได้	ปฏิบัติได้แต่ไม่มี ประสิทธิภาพ	ยังไม่ถึงเวลาปฏิบัติ			
2. คุณภาพอากาศ (ต่อ)	7) ห้ามจอดรถยนต์รับ-ส่งในลักษณะของ การจอดซ้อนคันบริเวณด้านหน้าอาคาร ที่พัสดุโดยสาร	✓					- โครงการมีเจ้าหน้าที่ดูแลการจราจรและอำนวยความสะดวกในการรับ-ส่ง ผู้โดยสารบริเวณด้านหน้าอาคารที่พัสดุโดยสาร และไม่ให้มีการจอดรถยนต์ ในลักษณะการจอดซ้อนคัน	- ไม่มี	ภาพถ่ายที่ 2.2-18 เจ้าหน้าที่ดูแลการจราจร หน้าอาคารผู้โดยสาร ภาพถ่ายที่ 2.2-19 การจอดรถยนต์รับ-ส่ง หน้าอาคารผู้โดยสาร
3. เสียง/ ความสั่นสะเทือน	1) ลดการปฏิบัติของเที่ยวบินที่ทำการเกิด เสียงดังในทางวิ่งทางขับและลานจอด อากาศยาน เช่น การติดเครื่องยนต์ที่เส้น Guide Line (Apron Taxi Line) บนลาน จอดที่ขนานกับทางวิ่ง และในการลงจอด บนสนามบินจะต้องหลีกเลี่ยงการทำ Air Reverse	✓					- โครงการได้กำหนดมาตรการป้องกันและลดผลกระทบด้านเสียงที่เกิดจาก อากาศยานในทางวิ่งทางขับและลานจอดอากาศยาน ได้แก่ การติดเครื่องยนต์ ที่เส้น Guide Line (Apron Taxi Line) บนลานจอดที่ขนานกับทางวิ่ง หลีกเลี่ยง การทำ Air Reverse และใช้เครื่องกำเนิดไฟฟ้าเคลื่อนที่เมื่อลงจอดบนสนามบิน เพื่อให้เกิดผลกระทบด้านเสียงต่อชุมชนและพื้นที่ใกล้เคียงน้อยที่สุด โดยแจ้งให้ เจ้าหน้าที่ของสนามบินสมุยทราบรวมทั้งขอความอนุเคราะห์จากสายการบิน ที่ทำการบินในสนามบินสมุยทราบเพื่อนำไปปฏิบัติและลดผลกระทบด้านเสียง/ ความสั่นสะเทือน	- ไม่มี	เอกสารแนบที่ 18 เอกสารแจ้งมาตรฐาน การป้องกันฯ ด้านเสียง เอกสารแนบที่ 19 Noise Abatement Procedure และ AIP USM Amendment ภาพถ่ายที่ 2.2-20 การใช้เครื่องกำเนิดไฟฟ้า เคลื่อนที่เมื่อลงจอด
	2) ปรับเปลี่ยนทิศทางการบินโดยเฉพาะ เที่ยวบินลง (Landing) ซึ่งก่อให้เกิดเสียง ดังรบกวนน้อยกว่าเที่ยวบินขึ้น (Take- off) โดยหลีกเลี่ยงให้ผ่านชุมชนด้าน ทิศใต้ (บริเวณอ่าวเวียง) ให้น้อยที่สุด ตามความจำเป็นและเหมาะสมของ สภาพภูมิอากาศ	✓					- โครงการได้ประสานงานกับศูนย์ควบคุมการบินสุราษฎร์ธานี (หอบังคับการบิน) เพื่อหารือและกำหนดแนวทางปฏิบัติในการปรับเปลี่ยนทิศทางการบินและ ปรับวิธีการบินตามมาตรการลดผลกระทบด้านเสียงตามแนวทางในการปฏิบัติ การลดภาวะทางเสียง (Noise Abatement Procedure) โดยหลีกเลี่ยง ทิศทางการบินให้ผ่านชุมชนน้อยที่สุดตามความจำเป็นและเหมาะสมของสภาพ ภูมิอากาศ ซึ่งศูนย์ควบคุมการบินสุราษฎร์ธานี (หอบังคับการบินสมุย) รับทราบ นโยบายและแนวทางดังกล่าว แต่จะต้องพิจารณาตามความจำเป็นและเหตุผล ทางด้านความปลอดภัยตามข้อกำหนดที่เกี่ยวข้องเป็นหลัก	- ไม่มี	เอกสารแนบที่ 20 รายงานการประชุม เรื่อง การพิจารณาแนวทาง การปรับเปลี่ยนทิศทางการบิน ร่วมกับศูนย์ควบคุมการบิน สุราษฎร์ธานี

ตารางที่ 2.2-1 (ต่อ)

องค์ประกอบ ทางสิ่งแวดล้อม และคุณค่าต่างๆ	มาตรการป้องกันและแก้ไขผลกระทบ สิ่งแวดล้อม	ผลการปฏิบัติ					รายละเอียดการปฏิบัติตามมาตรการ	ปัญหา อุปสรรค และการแก้ไข	เอกสารอ้างอิง
		ปฏิบัติ	ไม่ปฏิบัติ	ปฏิบัติไม่ได้	ปฏิบัติได้แต่ไม่มี ประสิทธิภาพ	ยังไม่ถึงเวลาปฏิบัติ			
3. เสียง/ ความสั่นสะเทือน (ต่อ)	3) ประสานงานกับหน่วยงานราชการ ส่วนกลางและส่วนท้องถิ่นที่เกี่ยวข้อง ได้แก่ กรมการบินพลเรือน และเทศบาล นครเกาะสมุยในการวางแผนควบคุมการ ใช้ที่ดินโดยรอบสนามบิน โดยเฉพาะ ภายในเขตปลอดภัยการเดินอากาศ ตามประกาศกระทรวงคมนาคม	✓					<ul style="list-style-type: none"> - โครงการได้ประสานงานกับกรมการบินพลเรือนซึ่งปัจจุบันเปลี่ยนชื่อเป็น “สำนักงาน การบินพลเรือนแห่งประเทศไทย (กพท.)” เพื่อกำหนดเขตปลอดภัยในการเดินอากาศ ของสนามบินสมุยตามประกาศกระทรวงคมนาคม เรื่อง กำหนดเขตบริเวณใกล้เคียง สนามบินสมุยในท้องที่อำเภอเกาะสมุย จังหวัดสุราษฎร์ธานี เป็นเขตปลอดภัย ในการเดินอากาศ พ.ศ. 2535 ซึ่งครอบคลุมพื้นที่ในเขตตำบลบ่อผุด ตำบลแม่น้ำ ตำบลมะเร็ด อำเภอเกาะสมุย จังหวัดสุราษฎร์ธานี - ประสานงานกับเทศบาลนครเกาะสมุยโดยแจ้งเขตปลอดภัยในการเดินอากาศ บริเวณสนามบินสมุย เพื่อขอความอนุเคราะห์หน่วยงานเทศบาลในการ ประชาสัมพันธ์และแจ้งให้ชุมชนโดยรอบ - ประสานงานกับเทศบาลนครเกาะสมุยเกี่ยวกับการพิจารณาอนุมัติ/ อนุญาตการ ก่อสร้างสิ่งปลูกสร้างในเขตพื้นที่ความปลอดภัยทางเดินอากาศตามประกาศ กระทรวงคมนาคม 	- ไม่มี	เอกสารแนบที่ 21 ประกาศกระทรวงคมนาคม เรื่อง กำหนดเขตบริเวณ ใกล้เคียงสนามบินสมุย ในท้องที่อำเภอเกาะสมุย จังหวัดสุราษฎร์ธานี เป็นเขต ปลอดภัยในการเดินอากาศฯ
	4) ให้การสนับสนุนกิจกรรมทางสังคมอย่าง ต่อเนื่องและสม่ำเสมอแก่บริเวณพื้นที่ อ่อนไหวต่อเสียงรบกวนในแนวทิศเหนือ และใต้ของสนามบิน เช่น วัด และ โรงเรียนต่างๆ	✓					<ul style="list-style-type: none"> - โครงการให้การสนับสนุนงบประมาณการทำกิจกรรมทางสังคมและสิ่งแวดล้อม แก่ชุมชน วัด และโรงเรียนต่างๆ ที่อยู่ในแนวทิศเหนือและใต้ของสนามบิน อย่างต่อเนื่อง อาทิ กิจกรรมเก็บขยะรอบชุมชน การออกเยี่ยมผู้สูงอายุ ชมรม อสม. การประชาสัมพันธ์ข้อมูลสิ่งกีดขวางและการควบคุม เป็นต้น 	- ไม่มี	เอกสารแนบที่ 23 การสนับสนุนกิจกรรม ทางสังคมและสิ่งแวดล้อม ของสนามบินสมุย
	5) นำมาตรการลดเสียงในระบบปฏิบัติการ การบินโดยวิธีการบินแบบเร่งเครื่อง ไต่ระดับเพดานบินในระยะใกล้สนามบิน	✓					<ul style="list-style-type: none"> - โครงการได้ประสานงานกับฝ่ายปฏิบัติการบินให้ทำการบินแบบลดเสียง โดยใช้ วิธีการบินแบบเร่งเครื่องไต่ระดับเพดานบินในระยะใกล้สนามบินหรือใช้วิธีการบิน ขึ้นที่เหมาะสม - บริษัท การบินกรุงเทพ จำกัด (มหาชน) ได้ประสานกับกรมการบินพลเรือน ซึ่งปัจจุบันเปลี่ยนชื่อเป็น “สำนักงานการบินพลเรือนแห่งประเทศไทย (กพท.)” เพื่อขอให้ประกาศวิธีการบินลงใน AIP THAILAND และให้สายการบินต่างๆ ที่ทำการบิน ณ สนามบินสมุยทำการบินตามวิธีการลดเสียง NADP1 ของ ICAO Doc 8168 Volume I Section 7 	- ไม่มี	เอกสารแนบที่ 24 หนังสือประสานงานกับฝ่าย ปฏิบัติการบินให้ทำการบิน แบบลดเสียง เอกสารแนบที่ 25 หนังสือประกาศวิธีการบิน แบบเร่งเครื่องไต่ระดับเพดาน บินในระยะใกล้สนามบินฯ

ตารางที่ 2.2-1 (ต่อ)

องค์ประกอบ ทางสิ่งแวดล้อมและ คุณค่าต่างๆ	มาตรการป้องกันและแก้ไขผลกระทบ สิ่งแวดล้อม	ผลการปฏิบัติ					รายละเอียดการปฏิบัติตามมาตรการ	ปัญหา อุปสรรค และการแก้ไข	เอกสารอ้างอิง
		ปฏิบัติ	ไม่ปฏิบัติ	ปฏิบัติไม่ได้	ปฏิบัติได้แต่ไม่มี ประสิทธิภาพ	ยังไม่ถึงเวลาปฏิบัติ			
3. เสียง/ ความสั่นสะเทือน (ต่อ)	6) รมรณรงค์ให้สายการบินคัดเลือกรูปแบบ อากาศยานที่ออกแบบ หรือเลือกใช้ เครื่องยนต์ที่มีเสียงในระดับต่ำ	✓					- โครงการประสานงานกับสายการบินต่างๆ ให้ปฏิบัติตามมาตรการป้องกันและ ลดผลกระทบด้านเสียงฯ โดยประชาสัมพันธ์ให้สายการบินต่างๆ เลือกใช้อากาศยาน ที่ออกแบบหรือใช้เครื่องยนต์ที่มีระดับเสียงต่ำ พร้อมทั้งออกประกาศประกาศ มาตรการป้องกันและลดผลกระทบด้านเสียงฯ เพื่อให้สายการบินต่างๆ ทราบ ตลอดจนการนำอากาศยานเข้ามาใช้ในพื้นที่จะต้องส่งแบบอากาศยานให้พิจารณา ก่อนทุกครั้ง	- ไม่มี	เอกสารแนบที่ 18 เอกสารแจ้งมาตรฐาน การป้องกันฯ ด้านเสียง
	7) ให้คณะทำงานด้านสิ่งแวดล้อมของ สนามบินสมุยดำเนินงานดังนี้ 1. ควบคุมการดำเนินงานต่างๆ เพื่อ ป้องกันและลดผลกระทบด้าน สิ่งแวดล้อมต่อสนามบินและชุมชน โดยรอบ 2. ดำเนินงานด้านมวลชนสัมพันธ์ 3. ประสานงานกับหน่วยงานราชการ และชุมชนต่างๆ ที่เกี่ยวข้องรายงาน ผลการดำเนินงานตามแผนให้ ประชาชนโดยรอบทราบอย่างน้อย ปีละ 1 ครั้ง	✓					- บริษัท การบินกรุงเทพ จำกัด (มหาชน) ได้แต่งตั้งคณะทำงานด้านสิ่งแวดล้อม ของสนามบินสมุย โดยมีอำนาจหน้าที่กำกับและปฏิบัติตามมาตรการป้องกันและแก้ไข ผลกระทบสิ่งแวดล้อมและมาตรการติดตามตรวจสอบคุณภาพสิ่งแวดล้อม เพื่อป้องกัน และลดผลกระทบด้านสิ่งแวดล้อมต่อสนามบินและชุมชนโดยรอบ รวมทั้งปฏิบัติงาน ด้านสิ่งแวดล้อมและมวลชนสัมพันธ์ตามแผนกิจกรรมชุมชนสัมพันธ์ประจำปี พ.ศ. 2566 ซึ่งจะรายงานสรุปผลการดำเนินงานเพื่อนำเสนอที่ประชุมคณะกรรมการบริหาร สนามบินฯ และฝ่ายสนามบินทุก 6 เดือน หรือตามความเหมาะสม ซึ่งเป็นนโยบาย ของผู้บริหารสนามบิน มีการรายงานการประชุมในที่ประชุมกิจการสนามบินเป็นประจำ ทุกเดือน และมีการรายงานผลการดำเนินงานให้ประชาชนโดยรอบทราบผ่านบอร์ด ประชาสัมพันธ์ของโครงการซึ่งตั้งอยู่ที่วัดบางรักษ์ ศูนย์บริการสาธารณสุขเฉลิม พระเกียรติ 84 พรรษา (บางรักษ์) วัดแหลมสุวรรณาราม (วัดปลายแหลม) และโรงเรียน วัดบุณยภิคาราม เป็นต้น	- ไม่มี	เอกสารแนบที่ 26 หนังสือแต่งตั้งคณะทำงาน ด้านสิ่งแวดล้อมฯ เอกสารแนบที่ 27 นโยบายสิ่งแวดล้อม เอกสารแนบที่ 28 แผนกิจกรรมชุมชนสัมพันธ์ฯ เอกสารแนบที่ 29 รายงานผลการดำเนินงาน ตามแผนกิจกรรม ชุมชนสัมพันธ์ฯ ภาพถ่ายที่ 2.2-2 บอร์ดประชาสัมพันธ์ การดำเนินงาน ของสนามบินสมุย
	8) บ้านพักอาศัยที่ตั้งอยู่ภายนอกพื้นที่เส้น NEF 30 และประสบปัญหาเสียงดังรบกวน จากอากาศยาน ทางโครงการจะทำการ ตรวจสอบ โดยการตรวจวัดเสียงเป็นกรณี ไป และหากพบว่ามีค่าระดับเสียงเกินกว่า NEF 30 โครงการจะดำเนินการชดเชยตาม เงื่อนไขที่กำหนดไว้	✓					- บริษัทฯ จัดให้มีการรับเรื่องร้องเรียนจากประชาชนผ่านช่องทางต่างๆ ซึ่งระหว่างเดือน กรกฎาคม-ธันวาคม พ.ศ. 2566 พบเรื่องร้องเรียนจากภายนอก 1 เรื่อง โดย ศูนย์ดำรงธรรมฯ ประสานให้สนามบินได้ทำความเข้าใจและชี้แจงผลการตรวจวัด ที่ศูนย์ดำรงธรรมฯ สรุปว่า บ้านผู้ร้องไม่อยู่ในแนวเส้นเสียงที่จะได้รับค่าชดเชย ตามหลักเกณฑ์ที่กำหนด ส่วนเสียงและความสั่นสะเทือนมีค่าอยู่ในเกณฑ์มาตรฐาน ที่กำหนดไว้ ซึ่งผู้ร้องเรียนรับทราบและเข้าใจดี	- ไม่มี	เอกสารแนบที่ 11 แผนรับเรื่องร้องเรียนและ แบบฟอร์มหนังสือร้องเรียน สนามบินสมุย เอกสารแนบที่ 12 สรุปสถิติเรื่องร้องเรียนปัญหา สิ่งแวดล้อมสนามบินสมุย

ตารางที่ 2.2-1 (ต่อ)

องค์ประกอบ ทางสิ่งแวดล้อม และคุณค่าต่างๆ	มาตรการป้องกันและแก้ไขผลกระทบ สิ่งแวดล้อม	ผลการปฏิบัติ					รายละเอียดการปฏิบัติตามมาตรการ	ปัญหา อุปสรรค และการแก้ไข	เอกสารอ้างอิง
		ปฏิบัติ	ไม่ปฏิบัติ	ปฏิบัติไม่ได้	ปฏิบัติได้แต่ไม่มี ประสิทธิภาพ	ยังไม่ถึงเวลาปฏิบัติ			
3. เสียง/ ความสั่นสะเทือน (ต่อ)	9) ดำเนินการชดเชยหรือลดผลกระทบ สำหรับประชาชนที่อยู่ภายในพื้นที่ แนวเส้นเสียง NEF 30 ตามที่ได้รับ ความเห็นชอบรายงานการวิเคราะห์ สิ่งแวดล้อมโครงการสนามบินสมุย กรณี การเปลี่ยนแปลงประเภท อากาศยานและเพิ่มเที่ยวบินวันละ 2 เที่ยวบิน (รวม 36 เที่ยวบินต่อวัน) ตามมติ คชก. หนังสือที่ ทส 1009/9761 (ลงวันที่ 1 พฤศจิกายน 2550) โดยให้เป็นไปตามหลักเกณฑ์ ที่คณะกรรมการพิจารณาการชดเชย ตามมาตรการลดผลกระทบ สิ่งแวดล้อมจากการปรับปรุงการ ให้บริการของสนามบินสมุยซึ่งเป็น คณะทำงานที่ได้รับการแต่งตั้งโดย กรมการบินพลเรือนกำหนด				✓		<ul style="list-style-type: none"> - ปัจจุบันบริษัทฯ อยู่ระหว่างการเจรจาต่อรองกับผู้ได้รับเงินชดเชยฯ ตามสิทธิการ ประเมิน จำนวน 3 ราย 4 หลังคาเรือน ซึ่งไม่ยอมรับมูลค่าการประเมินค่าชดเชยฯ ตามหลักเกณฑ์และแนวทางการชดเชยเพื่อลดผลกระทบสำหรับประชาชนที่อยู่ ภายในพื้นที่เส้นเสียง NEF 30-40 โดยสามารถสรุปได้ดังนี้ <ul style="list-style-type: none"> ● คุณประทีป สุดแสง และครอบครัว ไม่ยอมรับค่าชดเชย และขอปรับวงเงิน ค่าชดเชยที่บริษัทฯ เคยแจ้งไว้จากกรณีการเพิ่มเที่ยวบิน 36 เที่ยวบิน/วัน โดยให้ ปรับอัตราดอกเบี้ยตามที่สมควรได้รับและเพิ่มวงเงินการสูญเสียโอกาสตั้งแต่ ปี พ.ศ. 2553 ถึงปัจจุบัน และให้พิจารณาอย่างเหมาะสมรวมทั้งปรับปรุงบ้าน ไม่ให้ได้รับผลกระทบ ซึ่งอยู่ระหว่างการพิจารณาของผู้บริหาร ทั้งนี้ เมื่อวันที่ 24 มีนาคม 2561 คุณประทีป สุดแสง ได้ทำจดหมายแจ้งเรียกร้องค่าชดเชย ผลกระทบด้านเสียงจำนวน 200 ล้านบาท โดยอ้างอิงครอบครัวทั้งหมดอีก 2 คน คือ นางหนูผ้น สุดแสง (ภรรยา) และนางจิรภรณ์ ชันติสกุล (ลูกสาว) ซึ่งเป็นผู้มีรายชื่อในสิทธิรับเงินชดเชย และปัจจุบันบริษัทอยู่ระหว่างการเจรจา อย่างต่อเนื่อง ● คุณอภิญา เพชรศรี ยินยอมรับข้อเสนอตามสัญญาเช่าที่ดินพร้อมสิ่งปลูกสร้าง ตามเงื่อนไขแนวทางและวิธีการเดิมตามที่ทั้งสองฝ่ายได้ตกลงกันเมื่อวันที่ 6 ธันวาคม 2562 และผู้แทนบริษัทฯ ได้นำเสนอการประชุมบอร์ดบริหารเพื่อ พิจารณาซึ่งมีมติเป็นที่เรียบร้อยสถานะปัจจุบันอยู่ระหว่างการดำเนินการ เกี่ยวกับการทำข้อตกลงเรื่องการชดเชยทรัพย์สินตามกฎหมายการพิจารณา การชดเชยฯ ตามมติคณะทำงานพิจารณาการชดเชยตามมาตรการลดผลกระทบ สิ่งแวดล้อมจากการปรับปรุงการให้บริการของสนามบินสมุยซึ่งเป็นหลักเกณฑ์ เดียวกับผู้รับเงินชดเชยรายอื่นๆ ที่ได้รับเงินชดเชยเรียบร้อยแล้ว โดยมีหนังสือ ยุติข้อร้องเรียนวันที่ 26 สิงหาคม พ.ศ. 2565 	<ul style="list-style-type: none"> - ปัจจุบันอยู่ระหว่างการเจรจา ซึ่งผู้ได้รับเงินชดเชยฯ ตาม สิทธิการประเมินมีแผนเสนอ ขอขยายที่ ดินพร้อม สิ่ง ปลูกสร้างให้สนามบินเช่า 	<p>เอกสารแนบที่ 2 คำสั่งแต่งตั้งคณะทำงานฯ ที่ กพท 114/2562</p> <p>เอกสารแนบที่ 4 หลักเกณฑ์และแนวทาง การชดเชยฯ ของสนามบินสมุย</p> <p>เอกสารแนบที่ 5 สรุปการชดเชยผู้ได้รับ ผลกระทบด้านเสียงฯ สนามบินสมุย</p> <p>เอกสารแนบที่ 6 เอกสารรายงาน ความคืบหน้าการเจรจา จ่ายเงินค่าชดเชยฯ</p>

ตารางที่ 2.2-1 (ต่อ)

องค์ประกอบ ทางสิ่งแวดล้อม และคุณค่าต่างๆ	มาตรการป้องกันและแก้ไขผลกระทบ สิ่งแวดล้อม	ผลการปฏิบัติ					รายละเอียดการปฏิบัติตามมาตรการ	ปัญหา อุปสรรค และการแก้ไข	เอกสารอ้างอิง
		ปฏิบัติ	ไม่ปฏิบัติ	ปฏิบัติไม่ได้	ปฏิบัติได้แต่ไม่มี ประสิทธิภาพ	ยังไม่ถึงเวลาปฏิบัติ			
3. เสี่ยง/ ความสั่นสะเทือน (ต่อ)	10) หลีกเลี่ยงการบินหลังเวลา 22.00 น. ยกเว้นกรณีฉุกเฉิน เช่น กรณี สภาวะอากาศแปรปรวน เที่ยวบินรับขนผู้ป่วย ทั้งนี้ บริษัทฯ จะ รายงานให้กรมการบินพลเรือน (บพ.) และนำเสนอให้ สผ. ทราบใน รายงานผลการปฏิบัติตามมาตรการป้องกันและแก้ไขผลกระทบ สิ่งแวดล้อมและมาตรการติดตามตรวจสอบคุณภาพสิ่งแวดล้อม				✓		- โครงการให้บริการเที่ยวบินเชิงพาณิชย์เที่ยวสุดท้ายในเวลา 22.00 น. ยกเว้นกรณีฉุกเฉิน เช่น สาเหตุด้านเทคนิคและ ความปลอดภัย หรือเที่ยวบินรับ-ส่งผู้ป่วย โดยระหว่างเดือน กรกฎาคม-ธันวาคม พ.ศ. 2566 มีเที่ยวบินที่ทำการบินหลังเวลา 22.00 น. จำนวน 101 เที่ยวบิน	- ไม่มี	เอกสารแนบที่ 18 เอกสารแจ้งมาตรฐาน การป้องกันฯ ด้านเสียง เอกสารแนบที่ 30 สรุปสถิติเที่ยวบินทำการบิน นอกเวลาทำการ ของสนามบินสมุย
	11) ประสานงานไปยังโรงเรียนวัดบุญพิริการาม และวัดพระใหญ่ เพื่อหา แนวทางร่วมกันในการกำหนดมาตรการป้องกันและลดผลกระทบด้าน เสียงที่เป็นที่ยอมรับและเหมาะสม	✓					- โครงการได้ประสานไปยังโรงเรียนวัดบุญพิริการาม วัดบุญพิริการาม และวัดพระใหญ่ (ซึ่งอยู่ภายใต้การดูแลของเจ้าอาวาสวัด แหลมสุวรรณาราม) เพื่อหารือและพิจารณามาตรการด้านเสียง ของสนามบิน และใช้เป็นแนวทางในการกำหนดมาตรการต่อไป รวมทั้งได้ติดป้ายประกาศแนวทางการลดผลกระทบด้านเสียง ที่บริเวณบอร์ดยุทธศาสตร์พื้นที่โรงเรียนวัดบุญพิริการาม วัดบางรักษ์ วัดแหลมสุวรรณาราม (วัดปลายแหลม) และศูนย์บริการสาธารณสุข เฉลิมพระเกียรติ 80 พรรษา (บางรักษ์)	- ไม่มี	เอกสารแนบที่ 31 หนังสือประสานงาน เพื่อหาแนวทาง กำหนดมาตรการด้านเสียงฯ ภาพถ่ายที่ 2.2-21 การติดป้ายประกาศ แนวทางการลดผลกระทบ ด้านเสียง
	12) กำหนดให้สนามบินสมุยรองรับเครื่องบินพาณิชย์จำนวนเที่ยวบินสูงสุด ไม่เกิน 50 เที่ยวบินต่อวัน โดยมีประเภทอากาศยานตามที่ระบุไว้ ได้แก่ A319 จำนวน 32 เที่ยวบินต่อวัน ATR72-500 จำนวน 16 เที่ยวบิน ต่อวัน และ BOEING 737 จำนวน 2 เที่ยวบินต่อวัน และอนุโลมให้ใช้ กลุ่มอากาศยานที่มีลักษณะใกล้เคียงกับอากาศยานทั้ง 3 ชนิด ดังนี้ (1) เครื่องบิน A319 จำนวน 32 เที่ยวบินต่อวัน หรืออากาศยาน ประเภท CL600, CL601, CRJ9-ER, CRG-LR, CVR580, DHC7, DHC8 และ DO228 หรืออากาศยานประเภทอื่นๆ ที่มีขนาด และระดับเสียงใกล้เคียงกันหรือต่ำกว่า (2) เครื่องบิน ATR 72-500 จำนวน 16 เที่ยวบินต่อวัน หรืออากาศ ยานประเภท DO328, EMB14L และ SABR80 หรืออากาศยาน ประเภทอื่นๆ ที่มีขนาดและระดับเสียงใกล้เคียงกันหรือต่ำกว่า (3) เครื่องบิน BOEING 737 จำนวน 2 เที่ยวบินต่อวันหรืออากาศยาน ประเภท BOEING 737-300, BOEING 737-3B2, BOEING 717- 200 และ BOEING 737-500 หรืออากาศยานประเภทอื่นๆ ที่มี ขนาดและระดับเสียงใกล้เคียงกันหรือต่ำกว่า	✓					- ปัจจุบันสนามบินสมุยรองรับเครื่องบินพาณิชย์จำนวนเที่ยวบิน สูงสุดไม่เกิน 50 เที่ยวบินต่อวัน โดยมีประเภทอากาศยาน ที่ทำการบินบริเวณสนามบินสมุยได้แก่ A319, ATR72-500 และ BOEING 737 ปัจจุบัน บริษัท การบินไทย จำกัด (มหาชน) ยกเลิกการบินของอากาศยานประเภท BOEING 737 มายังสนามบินสมุยแล้วแต่เงื่อนไขความสามารถของสนามบิน ยังสามารถรองรับอากาศยานประเภท BOEING 737 ได้อยู่ โดยจำนวนเที่ยวบินเฉลี่ยต่อวันระหว่างเดือนกรกฎาคม- ธันวาคม พ.ศ. 2566 ไม่เกินที่กำหนดไว้ในมาตรการฯ	- ไม่มี	เอกสารแนบที่ 32 ข้อมูลอากาศยานทั้งหมด ที่ทำการบิน ขึ้น/ลง ณ สนามบินสมุย ภาพถ่ายที่ 2.2-22 เครื่องบินพาณิชย์ ที่ใช้บริการสนามบินสมุย

ตารางที่ 2.2-1 (ต่อ)

องค์ประกอบ ทางสิ่งแวดล้อม และคุณค่าต่างๆ	มาตรการป้องกันและแก้ไขผลกระทบ สิ่งแวดล้อม	ผลการปฏิบัติ					รายละเอียดการปฏิบัติตามมาตรการ	ปัญหา อุปสรรค และการแก้ไข	เอกสารอ้างอิง
		ปฏิบัติ	ไม่ปฏิบัติ	ปฏิบัติไม่ได้	ปฏิบัติได้แต่ไม่มี ประสิทธิภาพ	ยังไม่ถึงเวลาปฏิบัติ			
4. คุณภาพน้ำผิวดิน/ การจัดการน้ำเสีย	1) ดูแลระบบบำบัดน้ำเสียที่ติดตั้งไว้ เพื่อให้สามารถรองรับปริมาณ น้ำเสียที่เกิดขึ้น และสามารถ บำบัดน้ำเสียได้อย่างมีประสิทธิภาพ	✓					- โครงการมีเจ้าหน้าที่หน่วยงานซ่อมบำรุงประปาและสุขาภิบาลคอยดูแลระบบบำบัด น้ำเสียที่ติดตั้งไว้ในแต่ละอาคาร และทำการตรวจสอบระบบบำบัดน้ำเสีย อย่างสม่ำเสมอโดยเจ้าหน้าที่หน่วยงานประปาและสิ่งปฏิกูล เพื่อให้สามารถรองรับ ปริมาณน้ำเสียที่เกิดขึ้น และสามารถบำบัดน้ำเสียได้อย่างมีประสิทธิภาพ - โครงการได้หมุนเวียนน้ำจากบ่อกักน้ำทิ้งภายหลังการบำบัดมาใช้ประโยชน์ในพื้นที่ โครงการ เช่น การรดน้ำต้นไม้ เป็นต้น โดยไม่ได้ปล่อยน้ำทิ้งออกสู่แหล่งน้ำ สาธารณะภายนอกโครงการ	- ไม่มี	เอกสารแนบที่ 9 รายการตรวจสอบ เช็คอุปกรณ์ ระบบบำบัดน้ำเสีย ภาพถ่ายที่ 2.2-3 ระบบบำบัดน้ำเสีย สำเร็จรูป ภาพถ่ายที่ 2.2-5 การนำน้ำทิ้ง ภายหลังการบำบัด ไปรดน้ำต้นไม้
	2) จัดให้มีการดักกากไขมันอย่างน้อย สัปดาห์ละ 1 ครั้ง โดยดักใส่ ถุงพลาสติกแล้วปิดปากถุงให้แน่น ก่อนนำไปทิ้งร่วมกับขยะมูลฝอย ทั่วไปของสนามบิน	✓					- โครงการกำหนดให้ร้านอาหารภายในสนามบินต้องติดตั้งถังดักไขมัน ล้างทำความสะอาด โดยแม่บ้านประจำจุดหรือพนักงานในร้าน รวมทั้งดักไขมันใส่ถุงพลาสติก ปิดปากถุงให้แน่นก่อนนำไปทิ้งร่วมกับขยะมูลฝอยทั่วไปของสนามบินกำหนดให้มี การล้างถังดักไขมันทุกวัน โดยมีพนักงานหน่วยงานระบบน้ำประปาและสิ่งปฏิกูล คอยตรวจสอบและบันทึกการตรวจสอบดักกากไขมันบริเวณร้านค้าต่างๆ ใน สนามบินสมุย อย่างน้อยสัปดาห์ละ 1 ครั้ง	- ไม่มี	เอกสารแนบที่ 33 บันทึกการติดตามตรวจสอบ สภาพบ่อดักไขมัน ภาพถ่ายที่ 2.2-23 ถังดักกากไขมัน
	3) จัดให้มีการสูบกากตะกอนจาก ส่วนตกตะกอนจุลินทรีย์ของถัง บำบัดน้ำเสียสำเร็จรูปตาม ระยะเวลาที่กำหนด	✓					- โครงการจัดให้มีแผนการสูบล้างสิ่งปฏิกูลและกากตะกอนจากส่วนตกตะกอนจุลินทรีย์ ของสนามบินสมุย ประจำปี 2566 โดยเจ้าหน้าที่หน่วยงานประปาและสิ่งปฏิกูล เป็นผู้ตรวจสอบและบันทึกข้อมูลการดูดสิ่งปฏิกูลออกไปกำจัด ทั้งนี้ระหว่าง เดือนกรกฎาคม-ธันวาคม พ.ศ. 2566 โครงการฯ ได้สูบล้างสิ่งปฏิกูลไปกำจัดเมื่อ เดือนพฤศจิกายน พ.ศ. 2566	- ไม่มี	เอกสารแนบที่ 34 ข้อมูลการดูดสิ่งปฏิกูล สนามบินสมุย ปี พ.ศ. 2566

ตารางที่ 2.2-1 (ต่อ)

องค์ประกอบ ทางสิ่งแวดล้อม และคุณค่าต่างๆ	มาตรการป้องกันและแก้ไขผลกระทบ สิ่งแวดล้อม	ผลการปฏิบัติ					รายละเอียดการปฏิบัติตามมาตรการ	ปัญหา อุปสรรค และการแก้ไข	เอกสารอ้างอิง
		ปฏิบัติ	ไม่ปฏิบัติ	ปฏิบัติไม่ได้	ปฏิบัติได้แต่ไม่มี ประสิทธิภาพ	ยังไม่ถึงเวลาปฏิบัติ			
4. คุณภาพน้ำผิวดิน/ การจัดการน้ำเสีย (ต่อ)	4) น้ำทิ้งจากห้องน้ำ/ห้องส้วมจะต้องมีการฆ่าเชื้อโรค ด้วยคลอรีนโดยการบรรจุแทงคลอรีนลงในถัง ส่วนสุดท้ายก่อนระบายน้ำทิ้งดังกล่าวลงสู่บ่อพักน้ำ และต้องมีการเปลี่ยนแทงคลอรีนทุกๆ 3 เดือน				✓		- โครงการมีเจ้าหน้าที่หน่วยงานประจำและสิ่งปลูกสอยตรวจสอบและ บันทึกการเติมคลอรีนแบบลงในน้ำทิ้งจากห้องน้ำ/ห้องส้วมภายใน สนามบิน หลังจากผ่านระบบบำบัดน้ำเสียในแต่ละจุดแล้วจะทำการ ฆ่าเชื้อโรคด้วยการเติมคลอรีนแบบผกก่อนระบายลงสู่บ่อรวบรวมน้ำทิ้ง ภายหลังการบำบัดต่อไป	- โครงการไม่ได้ฆ่าเชื้อโรค ด้วยคลอรีนโดยการบรรจุ แทงคลอรีนลงในถังส่วน สุดท้าย แต่เติมคลอรีน แบบผกลงในบ่อพักน้ำทิ้ง สุดท้าย ซึ่งเป็น บ่อ รวบรวมและส่งไปยังบ่อ บำบัดน้ำเสียสุดท้าย รวมถึงน้ำทิ้งจากห้องน้ำ/ ห้องส้วมภายในสนามบิน	เอกสารแนบที่ 35 บันทึกการเติมคลอรีน ในบ่อพักน้ำบำบัด บ่อสุดท้าย ภาพถ่ายที่ 2.2-4 บ่อพักน้ำภายหลังการบำบัด
	5) ดูแลบ่อรวบรวมน้ำทิ้งขนาด 1X1X1 ม. สำหรับ รองรับน้ำเสียจากถังบำบัดน้ำเสียสำเร็จรูปที่ติดตั้งใน อาคารต่างๆ ทั้ง 10 หน่วย และบ่อพักน้ำทิ้งซึ่งเป็น บ่อปิด ได้แก่ บ่อ P1 (ขนาด 5X25X2.5 ม. จำนวน 2 บ่อ) บ่อ P2 (ขนาด 5X8X2.5 ม.) และบ่อ P3 (ขนาด 15X75X2.5 ม.) เพื่อรวบรวมน้ำทิ้งของ สนามบินสมุย โดยไม่มีการระบายน้ำทิ้งออกจาก พื้นที่โครงการ	✓					- โครงการมีบ่อรวบรวมน้ำทิ้งสำหรับรองรับน้ำเสียจากถังบำบัดน้ำเสีย สำเร็จรูปที่ติดตั้งในอาคารต่างๆ และบ่อพักน้ำทิ้ง ได้แก่ บ่อ P1 บ่อ P2 และบ่อ P3 โดยน้ำทิ้งจากบ่อ P3 จะถูกนำไปใช้ประโยชน์ภายใน สนามบิน เช่น การรดน้ำต้นไม้ และการทำความสะอาดพื้นถนน เป็นต้น โดยไม่มีการระบายน้ำทิ้งออกจากพื้นที่โครงการ	- ไม่มี	ภาพถ่ายที่ 2.2-5 การนำน้ำทิ้ง ภายหลังการบำบัด ไปรดน้ำต้นไม้
	6) ออกแบบให้ระบบน้ำเสียและน้ำฝนแยกออกจากกัน เพื่อป้องกันการปนเปื้อนระหว่างน้ำฝนและน้ำทิ้ง ของโครงการและไม่ระบายน้ำทิ้งรวมกับน้ำฝน	✓					- โครงการมีระบบการจัดการน้ำเสียและน้ำผิวดิน (น้ำฝน) แยกออก จากกัน โดยอาคารต่างๆ ภายในสนามบินจะมีระบบบำบัดน้ำเสีย ในแต่ละจุดเพื่อบำบัดน้ำเสียให้มีประสิทธิภาพก่อนนำไปรวมที่ บ่อรวบรวมน้ำทิ้งภายหลังการบำบัด และนำน้ำทิ้งภายหลังการบำบัด ไปใช้ประโยชน์ภายในสนามบิน เช่น รดน้ำต้นไม้ ทำความสะอาด พื้นถนน เป็นต้น - การระบายน้ำผิวดินบริเวณอาคารที่พักผู้โดยสารถูกออกแบบให้เป็น รางระบายน้ำแบบปิด มีตะแกรงเหล็กปิดด้านบน ส่วนบริเวณ ทางวิ่ง-ทางขับ มีรางระบายน้ำในลักษณะขนานกับทางวิ่งทั้ง 2 ด้าน	- ไม่มี	ภาพถ่ายที่ 2.2-5 การนำน้ำทิ้ง ภายหลังการบำบัด ไปรดน้ำต้นไม้ ภาพถ่ายที่ 2.2-24 รางระบายน้ำฝนในพื้นที่ สนามบินสมุย

ตารางที่ 2.2-1 (ต่อ)

องค์ประกอบ ทางสิ่งแวดล้อม และคุณค่าต่างๆ	มาตรการป้องกันและแก้ไขผลกระทบ สิ่งแวดล้อม	ผลการปฏิบัติ					รายละเอียดการปฏิบัติตามมาตรการ	ปัญหา อุปสรรค และ การแก้ไข	เอกสารอ้างอิง
		ปฏิบัติ	ไม่ปฏิบัติ	ปฏิบัติไม่ได้	ปฏิบัติได้แต่ไม่มี ประสิทธิภาพ	ยังไม่ถึงเวลาปฏิบัติ			
4. คุณภาพน้ำผิวดิน/ การจัดการน้ำเสีย (ต่อ)	7) จัดให้มีวิศวกรสุขาภิบาลหรือช่างเทคนิคที่มีความ ชำนาญเพื่อควบคุมและปรับปรุงประสิทธิภาพ ระบบบำบัดให้มีประสิทธิภาพอยู่เสมอ หากระบบ บำบัดน้ำเสียเกิดปัญหาให้รีบดำเนินการแก้ไข	✓					- โครงการมีเจ้าหน้าที่หน่วยงานประปาและสุขาภิบาลตรวจสอบควบคุม และปรับปรุงระบบบำบัดน้ำเสียรวมทั้งให้มีประสิทธิภาพอยู่เสมอ หากพบว่าระบบบำบัดน้ำเสียเกิดปัญหาจะรีบดำเนินการแก้ไขให้อยู่ใน สภาพพร้อมใช้งาน	- ไม่มี	-
	8) นำน้ำทิ้งกลับมาใช้ประโยชน์ภายในพื้นที่สนามบิน เช่น การรดน้ำต้นไม้ การล้างพื้น เป็นต้น โดยไม่ ระบายน้ำทิ้งที่ผ่านการบำบัดลงสู่แหล่งน้ำ สาธารณะภายนอกโครงการ (Zero Discharge)	✓					- โครงการนำน้ำทิ้งในบ่อพักน้ำทิ้ง (P3) กลับมาใช้ประโยชน์ภายใน พื้นที่สนามบิน เช่น การรดน้ำต้นไม้ เป็นต้น โดยไม่ระบายน้ำทิ้ง ที่ผ่านการบำบัดลงสู่แหล่งน้ำสาธารณะภายนอกสนามบิน (Zero Discharge)	- ไม่มี	ภาพถ่ายที่ 2.2-4 บ่อพักน้ำภายหลังการบำบัด ภาพถ่ายที่ 2.2-5 การนำน้ำทิ้ง ภายหลังการบำบัด ไปรดน้ำต้นไม้
	9) ควบคุมดูแลบริเวณพื้นที่จัดเก็บน้ำมันบริเวณ อาคารซ่อมบำรุงเพื่อมิให้มีการรั่วไหล หรือการ ปนเปื้อนของคราบน้ำมันลงสู่แหล่งน้ำภายนอก รวมทั้งจัดเตรียมวัสดุดูดซับน้ำมันไว้ในพื้นที่ จัดเก็บน้ำมันและอาคารซ่อมบำรุง	✓					- โครงการจัดให้มีพื้นที่จัดเก็บน้ำมันอยู่บริเวณทิศตะวันตกของ สนามบินซึ่งอยู่ในความดูแลรับผิดชอบของบริษัท บริการเชื้อเพลิง การบินกรุงเทพ จำกัด (มหาชน) โดยมีระบบการจัดเก็บและ การขนถ่ายน้ำมันตามมาตรฐาน รวมทั้งมีเจ้าหน้าที่คอยตรวจสอบ อย่างสม่ำเสมอ เพื่อป้องกันน้ำมันรั่วไหล ซึ่งพื้นที่จัดเก็บน้ำมัน มีรายละเอียดดังนี้ <ul style="list-style-type: none"> • บริเวณพื้นที่วางถังเก็บน้ำมันมีขนาดประมาณ 480 ตารางเมตร มีคั่นกำแพงคอนกรีตหนา 0.20 ม. สูง 0.5 ม. กันโดยรอบ มีความลาดชันของพื้นที่ 1:200 และมีบ่อก้นน้ำมันขนาด 1.0x2.3x1.0 ม. เพื่อใช้รองรับน้ำมันกรณีที่เกิดเหตุการณ์น้ำมัน รั่วไหล และมีถังน้ำสำรองสำหรับทำการดับเพลิง รวมทั้ง อุปกรณ์ป้องกันการรั่วไหล หรือการปนเปื้อนของคราบน้ำมัน ลงสู่แหล่งน้ำภายนอก เช่น Oil skimmer เป็นต้น • มีบ่อดักน้ำมันเพื่อทำการกักน้ำมันออกจากน้ำทิ้งก่อนระบาย ออกไปยังบ่อกักน้ำทิ้งของโครงการ • ติดตั้งกล้องวงจรปิดและมีเจ้าหน้าที่รักษาความปลอดภัยดูแล รักษาความปลอดภัยพื้นที่คลังเก็บน้ำมัน 	- ไม่มี	ภาพถ่ายที่ 2.2-25 คั่นกำแพงคอนกรีต ป้องกันน้ำมันรั่วไหล ภาพถ่ายที่ 2.2-26 กล้องวงจรปิดในพื้นที่ จัดเก็บน้ำมัน ภาพถ่ายที่ 2.2-27 อุปกรณ์ดับเพลิง บริเวณพื้นที่จัดเก็บน้ำมัน ภาพถ่ายที่ 2.2-28 พื้นที่จัดเก็บน้ำมันใช้แล้ว อาคารซ่อมบำรุง

ตารางที่ 2.2-1 (ต่อ)

องค์ประกอบ ทางสิ่งแวดล้อม และคุณค่าต่างๆ	มาตรการป้องกันและแก้ไขผลกระทบ สิ่งแวดล้อม	ผลการปฏิบัติ					รายละเอียดการปฏิบัติตามมาตรการ	ปัญหา อุปสรรค และการแก้ไข	เอกสารอ้างอิง
		ปฏิบัติ	ไม่ปฏิบัติ	ปฏิบัติตามได้	ปฏิบัติตามได้แต่ไม่มี ประสิทธิภาพ	ยังไม่ถึงเวลาปฏิบัติ			
4. คุณภาพน้ำผิวดิน/ การจัดการน้ำเสีย (ต่อ)	9) ต่อ						- สำหรับพื้นที่บริเวณอาคารซ่อมบำรุงมีกิจกรรมเปลี่ยนถ่ายน้ำมันเครื่อง และตรวจเช็คสภาพรถตามแผนการซ่อมบำรุง ทำให้เกิดน้ำมันจากการซ่อมบำรุงเพียงเล็กน้อย ซึ่งผู้รับผิดชอบจะบรรจุลงในถังน้ำมันขนาด 200 ลิตร และจัดเก็บในพื้นที่จัดวางที่มีคันคอนกรีตกันเพื่อป้องกันการหกรั่วไหลสู่ภายนอก		ภาพถ่ายที่ 2.2-29 ทรายสำหรับดูดซับน้ำมัน บริเวณพื้นที่จัดเก็บน้ำมัน ใช้แล้วที่อาคารซ่อมบำรุง
5. นิเวศวิทยาทางบก	1) จัดเจ้าหน้าที่สำหรับตรวจเฝ้าระวังตามชายรั้ว สนามบินด้านที่ติดกับพรุบางรักษ์เพื่อดูว่า จำนวนนกน้ำ เช่น นกยางและนกหัวโตมี จำนวนเพิ่มสูงขึ้นกว่าเดิมที่พบเห็นทั่วไปใน ปัจจุบันหรือไม่ ในกรณีที่พบว่ามีนกน้ำเพิ่ม จำนวนประชากรสูงขึ้นกว่าปกติ อาจก่อให้เกิด อุบัติเหตุทางการบินหรือเกิดอันตรายต่อ อากาศยานได้ จะดำเนินงานเพื่อแก้ไขและ บรรเทาดังนี้ 1. แจ้งให้ทางผู้รับผิดชอบในสนามบิน ทราบในทันที เพื่อแจ้งหอบังคับการบิน ให้มีการตรวจสอบก่อนอนุญาตให้บิน ขึ้นหรือลงจอดและให้ดำเนินการใน ส่วนที่เกี่ยวข้องต่อไป (2) รบกวนนกโดยการเข้าไปขับไล่ให้ เปลี่ยนไปหากินบริเวณอื่น	✓					- โครงการมีเจ้าหน้าที่งานปฏิบัติการในเขตการบินและผู้เชี่ยวชาญมาตรฐาน ควบคุมอันตรายจากสัตว์ทำหน้าที่เฝ้าระวังและตรวจความปลอดภัยพื้นที่ ปฏิบัติการบิน เฝ้าระวัง/สำรวจนกและสัตว์ที่เป็นอันตรายต่อการบิน เฝ้าระวังอันตรายจากสิ่งกีดขวางและวัตถุทางอากาศที่เป็นอันตรายต่อการบิน รวมทั้งตรวจตราและสำรวจนกบริเวณทางวิ่ง-ทางขับ และลานจอดทุกวัน ก่อนอากาศยานขึ้น-ลง โดยหากพบว่านกน้ำและนกหัวโตมีจำนวนสูงขึ้น เจ้าหน้าที่จะเข้าไปขับไล่และดำเนินการบันทึกตามรูปภาพและข้อมูลรายงาน การสำรวจสัตว์ฯ ประจำเดือน พร้อมทั้งแจ้งให้ผู้รับผิดชอบในสนามบินทราบ ทันที โดยเจ้าหน้าที่จะประสานกับเจ้าหน้าที่งานควบคุมสัตว์ที่เป็นอันตราย ต่อการบิน เพื่อรายงานผู้บังคับบัญชาตามลำดับชั้นต่อไป ในกรณีที่ไม่สามารถ ขับไล่ได้และมีแนวโน้มที่จะก่อให้เกิดอันตรายต่อการปฏิบัติการบินในระดับสูง เจ้าหน้าที่งานควบคุมสัตว์อันตรายจะรีบแจ้งให้หน่วยงานที่เกี่ยวข้องและ หอบังคับการบินทราบทันที เพื่อให้หน่วยงานที่เกี่ยวข้องพิจารณาตรวจสอบ ก่อนอนุญาตให้มีการบินขึ้นหรือลงจอดของอากาศยานต่อไป และจะลงบันทึก เป็นลายลักษณ์อักษรเพื่อเป็นหลักฐานในการประกอบการจัดทำรายงานฯ ซึ่งจาก การดำเนินงานที่ผ่านมายังไม่พบสถิติและเหตุการณ์ถึงขั้นวิกฤติที่ไม่สามารถ ควบคุมได้	- ไม่มี	เอกสารแนบที่ 36 แผนงานปฏิบัติการ ในเขตการบินสนามบินสมุย เอกสารแนบที่ 37 วิธีการสำรวจไล่นก และสัตว์ฯ เอกสารแนบที่ 38 คู่มือจำแนกชนิดนก ในสนามบินสมุยและการใช้ อุปกรณ์ไล่นก เอกสารแนบที่ 39 แผนการจัดการ สัตว์ป่าอันตรายฯ เอกสารแนบที่ 40 ตัวอย่างรายงาน การเกิดอุบัติเหตุ อากาศยานชนนก
	2) ทุกเช้าจะทำการตรวจสอบทางวิ่ง นอกเหนือจากการทำความสะอาดทางวิ่ง ประจำตามปกติ โดยให้เจ้าหน้าที่พร้อม อุปกรณ์เก็บกวาดทำการเก็บซากสัตว์ต่างๆ ที่มาตายบนทางวิ่งออกให้หมดไม่ให้เป็น อาหารดึงดูดพวกเดียวกันเข้ามากินในบริเวณ ทางวิ่ง	✓					- เจ้าหน้าที่เฝ้าระวังทางวิ่ง ทางขับ ลานจอด แผนงานปฏิบัติการในเขตการบิน ทำหน้าที่ตรวจสอบทางวิ่ง ทางขับ ลานจอดทุกวัน ก่อนอากาศยานบินขึ้น-ลง ทุกเที่ยวบิน พร้อมทั้งเก็บกวาดซากสัตว์และสิ่งแปลกปลอมต่างๆ บนทางวิ่ง ทางขับ เพื่อไม่ให้ดึงดูดนกให้เข้ามาบริเวณทางวิ่ง ทางขับ พร้อมทั้งทำการบันทึก การพบสิ่งแปลกปลอมบนทางวิ่ง ทางขับ ลานจอด (FOD) นำส่งให้ผู้เชี่ยวชาญ งานมาตรฐานควบคุมอันตรายจากสัตว์ประมงและวางแผนการจัดการต่อไป	- ไม่มี	และวิธีการบริหารจัดการ ของสนามบิน ภาพถ่ายที่ 2.2-31 เจ้าหน้าที่ตรวจสอบ ทางวิ่ง-ทางขับ

ตารางที่ 2.2-1 (ต่อ)

องค์ประกอบ ทางสิ่งแวดล้อม และคุณค่าต่างๆ	มาตรการป้องกันและแก้ไขผลกระทบ สิ่งแวดล้อม	ผลการปฏิบัติ					รายละเอียดการปฏิบัติตามมาตรการ	ปัญหา อุปสรรค และการแก้ไข	เอกสารอ้างอิง
		ปฏิบัติ	ไม่ปฏิบัติ	ปฏิบัติไม่ได้	ปฏิบัติได้แต่ไม่มี ประสิทธิภาพ	ยังไม่ถึงเวลาปฏิบัติ			
5. นิเวศวิทยาทางบก (ต่อ)	3) เก็บข้อมูลและจัดทำรายงานการตรวจทางรังและทางขับตามแบบที่กำหนดทุกวัน พร้อมถ่ายภาพซากนกต่างๆ รวมทั้งซากสัตว์ที่ตายอยู่บนทางวิ่ง นำเสนอไว้ในรายงานเพื่อการตรวจสอบในภายหลังจากผู้เชี่ยวชาญหรือเก็บซากนกแช่เย็นเพื่อการวิเคราะห์	✓					- เจ้าหน้าที่เฝ้าระวังทางวิ่ง ทางขับ ลานจอด จะทำหน้าที่ตรวจสอบทางวิ่ง ทางขับ ลานจอด ทุกวันก่อนอากาศยานบินขึ้น-ลงทุกเที่ยวบิน หากพบซากนก ซากสัตว์ที่ตายอยู่บนทางวิ่งจะทำการถ่ายภาพ เก็บกวาดซากนก ซากสัตว์ พร้อมทั้งบันทึกข้อมูลและจัดทำรายงานการพบซากสัตว์บนทางวิ่ง ทางขับ ของสนามบินสมุย ในระบบการจัดการ IQSMS (Integrated Quality and Safety Management System) เป็น ระบบ การ รายงานเครื่องมือบูรณาการบนเว็บไซต์สำหรับใช้เพื่อจัดการการจัดการด้านนิรภัยและด้านคุณภาพ ประกอบไปด้วย ระบบการจัดการรายงาน ระบบการจัดการความเสี่ยง และระบบการบริหารคุณภาพ อย่างไรก็ตาม หากเจ้าหน้าที่พบซากนก/ซากสัตว์ที่ไม่สามารถวินิจฉัยเองได้ จะทำการบันทึกข้อมูลรายละเอียดต่างๆ และบันทึกภาพเพื่อนำส่งให้ผู้เชี่ยวชาญทำการวินิจฉัยต่อไป และผู้เชี่ยวชาญงานมาตรฐานควบคุมอันตรายจากสัตว์นำไปกำหนดมาตรการฯ เพื่อบริหารจัดการตามมาตรการฯ ต่อไป	- ไม่มี	เอกสารแนบที่ 40 ตัวอย่างรายงาน การเกิดอุบัติเหตุ อากาศยานชนนก และวิธีการบริหารจัดการ ของสนามบิน ภาพถ่ายที่ 2.2-31 เจ้าหน้าที่ตรวจสอบ ทางวิ่ง-ทางขับ
	4) การปลูกต้นไม้ภายในสนามบินสมุย จะเลือกชนิดที่ไม่มีเมล็ดหรือพืชที่ไม่เป็นแหล่งอาหารของนก	✓					- โครงการเลือกปลูกต้นไม้ที่ไม่มีเมล็ดหรือพืชที่ไม่เป็นแหล่งอาหารของนกและมีการตัดต้นไม้ภายในพื้นที่สนามบินอย่างสม่ำเสมอ เพื่อป้องกันการดึงดูดให้เข้ามาเป็นแหล่งที่อยู่อาศัยของนก ซึ่งจากการสำรวจพบว่าพรรณไม้ส่วนใหญ่ที่ปลูกเป็นไม้ดอก ไม้ประดับ เพื่อเพิ่มความสวยงามและเสริมสร้างทัศนียภาพภายในสนามบิน นอกจากนี้ งานสวนยังทำการสำรวจพันธุ์ไม้ภายในสนามบิน เพื่อจัดส่งข้อมูลให้กับ Wildlife Control เพื่อทำการประเมินความเสี่ยงของการเป็นแหล่งอาศัย และ/หรือ แหล่งอาหารของนกหรือสัตว์ที่เป็นอันตรายต่อการบิน	- ไม่มี	เอกสารแนบที่ 41 แผนการปฏิบัติงานแผนก งานสวนและบันทึก ตรวจสอบการปฏิบัติงาน แผนกงานสวน ภาพถ่ายที่ 2.2-32 การดูแลพื้นที่สีเขียว ภายในสนามบินสมุย ภาพถ่ายที่ 2.2-33 พื้นที่สีเขียว ภายในสนามบินสมุย
	5) ดูแลพื้นที่สนามบินไม่ให้มีแหล่งอาหารของนก เช่น รักษาความสะอาดไม่ให้มีเศษขยะมูลฝอยหรือเศษอาหารตกหล่นอยู่ภายในสนามบิน และมีการตัดหญ้าสม่ำเสมอ	✓					- การดูแลพื้นที่สนามบินสมุยแบ่งเป็นบริเวณภายนอกอาคารที่พักผู้โดยสาร อาคารสำนักงาน และอาคารอื่นๆ ซึ่งมีเจ้าหน้าที่หน่วยงานสวนทำหน้าที่เก็บกวาดเศษขยะที่อยู่บริเวณพื้นถนน ตกแต่งกิ่งไม้ไม่ให้โปร่ง และตัดหญ้าในพื้นที่สวนหย่อมให้สั้นอยู่เสมอ สำหรับบริเวณภายในอาคารที่พักผู้โดยสาร อาคารสำนักงาน และอาคารอื่นๆ จะมีเจ้าหน้าที่รักษาความสะอาดทำการเก็บเศษขยะมูลฝอยมัดใส่ถุงรวบรวมไว้ที่บริเวณจุดพักขยะเพื่อป้องกันการเป็นแหล่งอาหารของนก นอกจากนี้ หน่วยงานซ่อมบำรุงทางวิ่ง/ทางขับ/ลานจอด มีแผนการตัดหญ้าบริเวณข้างทางวิ่งตามแผนงาน และการตัดกิ่งต้นไม้เพื่อลดการมีโอกาสของนกที่จะเข้ามาทำรัง	- ไม่มี	

ตารางที่ 2.2-1 (ต่อ)

องค์ประกอบ ทางสิ่งแวดล้อม และคุณค่าต่างๆ	มาตรการป้องกันและแก้ไขผลกระทบ สิ่งแวดล้อม	ผลการปฏิบัติ					รายละเอียดการปฏิบัติตามมาตรการ	ปัญหา อุปสรรค และการแก้ไข	เอกสารอ้างอิง
		ปฏิบัติ	ไม่ปฏิบัติ	ปฏิบัติไม่ได้	ปฏิบัติได้แต่ไม่มี ประสิทธิภาพ	ยังไม่ถึงเวลาปฏิบัติ			
5. นิเวศวิทยาทางบก (ต่อ)	6) ทำการขัปลำไม้ให้คนนำหรือคนอื่นๆ เข้ามาหากิน บินผ่านหรือเกาะพักในบริเวณทางวิ่งขึ้น-ลง ในเวลาทำการของสนามบิน โดยเฉพาะช่วงก่อนที่จะมีการบินขึ้นหรือลงของทุกเที่ยวบิน โดยเน้นเฉพาะนกที่มีแนวโน้มจะเป็นอุปสรรคต่อการบิน	✓					- กรณีที่พบนกน้ำหรือนกอื่นๆ เข้ามาหากิน บินผ่าน หรือเกาะพักในบริเวณทางวิ่งขึ้น-ลง ในเวลาทำการของสนามบินโดยเฉพาะช่วงก่อนที่จะมีการบินขึ้นหรือลงของทุกเที่ยวบิน เจ้าหน้าที่งานปฏิบัติการในเขตการบินและผู้เชี่ยวชาญงานมาตรฐานควบคุมอันตรายจากสัตว์จะทำการขัปลำไม้ที่อาจส่งผลกระทบต่อการบิน และรบกวนไม่ให้เข้ามาหาอาหารและพักอาศัยภายในพื้นที่สนามบิน โดยเน้นเฉพาะนกที่มีแนวโน้มจะเป็นอุปสรรคต่อการบิน นอกจากนี้ ยังทำการตัดแต่งกิ่งไม้ให้โปร่งและตัดหญ้าอย่างสม่ำเสมอ เพื่อป้องกันการเข้ามาหาอาหารและเข้ามาอาศัยของนก และทำการเก็บสถิติการเฝ้าระวังเพื่อประเมินความเสี่ยงของการเกิดอันตรายต่อการบิน	- ไม่มี	เอกสารแนบที่ 37 วิธีการสำรวจไล่นก และสัตว์ป่า เอกสารแนบที่ 38 คู่มือจำแนกชนิดนก ในสนามบินสมุยและ การใช้อุปกรณ์ไล่นก เอกสารแนบที่ 39 แผนการจัดการ สัตว์ป่าอันตรายฯ
	7) สำรวจพรรณไม้รอบๆ สนามบิน หากเป็นพรรณไม้ที่เป็นอาหารหรือเป็นที่พักอาศัยของนกที่มีแนวโน้มจะเป็นอุปสรรคกับการบิน ต้องหามาตรการแก้ไขหรือเปลี่ยนแปลงให้เกิดความไม่เหมาะสมกับนกเหล่านั้น	✓					- โครงการโดยงานสวนและภูมิทัศน์ได้ตรวจสอบพรรณไม้ในพื้นที่โดยรอบของสนามบินอย่างสม่ำเสมอ (รายละเอียดดังแสดงในบทที่ 1 ตารางที่ 1.6.6-1 บันทึกการสำรวจพันธุ์ไม้ของสนามบินสมุย ประจำปี 2566) กรณีที่พบว่าพรรณไม้มีแนวโน้มจะเป็นอุปสรรคกับการบิน โครงการจะทำการตัด หรือย้ายต้นไม้ออกไปจากพื้นที่สนามบิน เพื่อไม่ให้มีความเหมาะสมที่จะเป็นอาหารหรือเป็นที่พักอาศัยของนก และเพิ่มมาตรการการเฝ้าระวังอันตรายตามแผนการประเมินอันตรายของหน่วยงาน Wildlife Control	- ไม่มี	เอกสารแนบที่ 40 ตัวอย่างรายงาน การเกิดอุบัติเหตุ อากาศยานชนนก และวิธีการบริหารจัดการ ของสนามบิน ภาพถ่ายที่ 2.2-33 พื้นที่สีเขียว ภายในสนามบินสมุย
6. นิเวศวิทยาทางน้ำ	ควบคุมการบำบัดน้ำเสียจากอาคารที่พักผู้โดยสารให้อยู่มาตรฐานน้ำทิ้งที่กำหนดไว้ และระงับมิให้มีการปนเปื้อนของคราบน้ำมันต่างๆ ออกสู่แหล่งน้ำทั้งบริเวณพรวนรักษ และอ่าวบางรักษ์ เพื่อรักษาสภาพแวดล้อมและคุณภาพน้ำให้เหมาะสมต่อการเจริญและแพร่พันธุ์ของสิ่งมีชีวิตในระบบนิเวศทางน้ำ	✓					- โครงการติดตั้งระบบบำบัดน้ำเสียสำเร็จรูปไว้ที่อาคารต่างๆ โดยมีเจ้าหน้าที่หน่วยงานประปาและสุขาภิบาลของสนามบิน ทำหน้าที่ดูแลและควบคุมการบำบัดน้ำเสียให้มีประสิทธิภาพตามมาตรฐานกำหนด หากพบว่าระบบบำบัดน้ำเสียทำงานผิดปกติเจ้าหน้าที่จะดำเนินการแก้ไขให้อยู่ในสภาพใช้งานได้ - โครงการนำน้ำทิ้งในบ่อพักน้ำทิ้ง (P3) กลับมาใช้ประโยชน์ภายในพื้นที่สนามบิน เช่น การรดน้ำต้นไม้ เป็นต้น โดยไม่ระบายน้ำทิ้งที่ผ่านการบำบัดลงสู่แหล่งน้ำสาธารณะภายนอกสนามบิน	- ไม่มี	เอกสารแนบที่ 9 รายการตรวจสอบ เช็คอุปกรณ์ ระบบบำบัดน้ำเสีย ภาพถ่ายที่ 2.2-3 ระบบบำบัดน้ำเสีย สำเร็จรูป ภาพถ่ายที่ 2.2-4 บ่อพักน้ำ ภายหลังการบำบัด

ตารางที่ 2.2-1 (ต่อ)

องค์ประกอบ ทางสิ่งแวดล้อม และคุณค่าต่างๆ	มาตรการป้องกันและแก้ไขผลกระทบ สิ่งแวดล้อม	ผลการปฏิบัติ					รายละเอียดการปฏิบัติตามมาตรการ	ปัญหา อุปสรรค และการแก้ไข	เอกสารอ้างอิง
		ปฏิบัติ	ไม่ปฏิบัติ	ปฏิบัติไม่ได้	ปฏิบัติได้แต่ไม่มี ประสิทธิภาพ	ยังไม่ถึงเวลาปฏิบัติ			
6. นิเวศวิทยาทางน้ำ (ต่อ)							<ul style="list-style-type: none"> บริเวณพื้นที่จัดเก็บน้ำมันภายในสถานีบริการน้ำมันเชื้อเพลิงอากาศยาน บริษัท บริการ เชื้อเพลิงการบินกรุงเทพ จำกัด (มหาชน) ได้จัดให้มีคันกันน้ำมันโดยรอบ สำหรับน้ำมัน ที่ใช้แล้วจะถูกจัดเก็บบริเวณอาคารซ่อมบำรุง ซึ่งเป็นอาคารที่มีหลังคาปิดคลุม และมีทรายสำหรับดูดซับน้ำมันไว้ใช้กรณีเกิดการหกหล่นหรือรั่วไหล เพื่อป้องกันการปนเปื้อนน้ำมันลงสู่แหล่งน้ำทั้งบริเวณพรวนรักษ์และอ่าวบางรักษ์ รวมทั้งเพื่อเป็น การรักษาสภาพแวดล้อมและคุณภาพน้ำให้เหมาะสมต่อการเจริญและแพร่พันธุ์ ของสิ่งมีชีวิตในระบบนิเวศทางน้ำ 		<p>ภาพถ่ายที่ 2.2-28 พื้นที่จัดเก็บน้ำมันใช้แล้ว</p> <p>อาคารซ่อมบำรุง</p> <p>ภาพถ่ายที่ 2.2-29 ทรายสำหรับดูดซับน้ำมัน</p> <p>บริเวณพื้นที่จัดเก็บน้ำมัน</p> <p>ใช้แล้วอาคารซ่อมบำรุง</p>
7. การใช้ที่ดิน	1) ประสานงานกับเทศบาลนคร เกาสุมย และสำนักงานโยธาธิการ และผังเมือง เพื่อร่วมวางผังการใช้ ที่ดิน หรือกำหนดรูปแบบการใช้ ประโยชน์ที่ดินโดยรอบพื้นที่ สนามบินสมุย	✓					<ul style="list-style-type: none"> โครงการได้ประสานงานกับหน่วยงานที่เกี่ยวข้อง ดังนี้ <ul style="list-style-type: none"> ประสานงานกับสำนักงานการบินพลเรือนแห่งประเทศไทย เทศบาลนครเกาสุมย และสำนักงานโยธาธิการและผังเมืองจังหวัดสุราษฎร์ธานี เพื่อกำหนดเขตปลอดภัย ในการเดินอากาศของสนามบินสมุยตามประกาศของกระทรวงคมนาคม เรื่อง กำหนดเขตบริเวณใกล้เคียงสนามบินสมุยในท้องที่อำเภอเกาสุมย จังหวัด สุราษฎร์ธานี เป็นเขตความปลอดภัยในการเดินอากาศ พ.ศ. 2535 ซึ่งครอบคลุม พื้นที่ในเขตตำบลบ่อผุด ตำบลมะเร็ด อำเภอเกาสุมย ประสานงานกับเทศบาลนครเกาสุมยโดยแจ้งเขตปลอดภัยในการเดินอากาศ ให้จัดทำแผนที่แสดงข้อกำหนดความสูงของอาคารสิ่งปลูกสร้างในเขตปลอดภัย ในการเดินอากาศ รวมทั้งเสนอความคิดเห็นเรื่องในการจัดทำผังเมืองรวม เมืองเกาสุมย จังหวัดสุราษฎร์ธานี ประสานงานกับบริษัท พิพิธภัณฑ์เอเชีย จำกัด ซึ่งเป็นบริษัทที่ปรึกษาของเทศบาล นครเกาสุมย ในการปรับปรุงผังเมืองรวมเกาสุมย เพื่อให้ข้อมูลประกอบการ ปรับปรุงผังเมืองรวมเกาสุมย ซึ่งปัจจุบันอยู่ระหว่างการปรับปรุงผังเมืองรวม ประสานงานกับเทศบาลนครเกาสุมยและสำนักงานโยธาธิการและผังเมืองจังหวัด สุราษฎร์ธานีเรื่องความก้าวหน้าในการจัดทำผังเมืองรวมเกาสุมยและโครงการ ได้รับจดหมายตอบชี้แจงผังเมืองจากสำนักงานโยธาธิการฯ เรียบร้อยแล้ว 	- ไม่มี	<p>เอกสารแนบที่ 21 ประกาศกระทรวงคมนาคม เรื่อง กำหนดเขตบริเวณ ใกล้เคียงสนามบินสมุย ในท้องที่อำเภอเกาสุมย จังหวัดสุราษฎร์ธานี เป็นเขต ปลอดภัยในการเดินอากาศฯ</p> <p>เอกสารแนบที่ 42 หนังสือแสดงความเห็น เกี่ยวกับการวางและจัดทำ ผังเมืองรวมเมืองเกาสุมยฯ</p> <p>เอกสารแนบที่ 43 หนังสือนำเสนอข้อมูล เพื่อประกอบการปรับปรุง ผังเมืองรวมเมืองเกาสุมย เสนอต่อบริษัท พิพิธภัณฑ์เอเชีย จำกัด</p>

ตารางที่ 2.2-1 (ต่อ)

องค์ประกอบ ทางสิ่งแวดล้อม และคุณค่าต่างๆ	มาตรการป้องกันและแก้ไขผลกระทบ สิ่งแวดล้อม	ผลการปฏิบัติ					รายละเอียดการปฏิบัติตามมาตรการ	ปัญหา อุปสรรค และการแก้ไข	เอกสารอ้างอิง
		ปฏิบัติ	ไม่ปฏิบัติ	ปฏิบัติไม่ได้	ปฏิบัติได้แต่ไม่มี ประสิทธิภาพ	ยังไม่ถึงเวลาปฏิบัติ			
7. การใช้ที่ดิน (ต่อ)	1) ต่อ						<ul style="list-style-type: none"> ประสานงานกับเทศบาลนครเกาะสมุยเกี่ยวกับการพิจารณาอนุมัติ/ อนุญาตก่อสร้างสิ่งปลูกสร้างในเขตพื้นที่ความปลอดภัยในการเดินอากาศตามประกาศกระทรวงคมนาคม ซึ่งเทศบาลฯ แจ้งว่า มีอำนาจเฉพาะการกำกับดูแลตาม พรบ. ควบคุมอาคารเท่านั้น สำหรับกฎหมายที่เกี่ยวข้องอื่นๆ ไม่มีอำนาจในการกำกับดูแลและไม่ได้ใช้ประกอบ โดยเฉพาะกฎหมายเกี่ยวกับ พรบ. การเดินอากาศในเขตความปลอดภัยทางการบินเกี่ยวกับสิ่งกีดขวาง และการขออนุญาตก่อสร้าง 		เอกสารแนบที่ 44 หนังสือขอความอนุเคราะห์ ประสานข้อมูล ความก้าวหน้า เรื่องการวางและจัดทำ ผังเมืองรวมเกาะสมุย จังหวัดสุราษฎร์ธานี (ฉบับล่าสุด)
	2) ประสานงานกับผู้นำชุมชนเพื่อแจ้ง ข่าวสารต่างๆ ของสนามบินสมุย รวมทั้งหาหรือเพื่อหาแนวทางในการ กำหนดรูปแบบการใช้ประโยชน์ ที่ดินของชุมชน	✓					<ul style="list-style-type: none"> โครงการมีกิจกรรมเยี่ยมชุมชนเพื่อรับฟังความคิดเห็นของประชาชน ซึ่งกลุ่มเป้าหมายหลัก คือ ผู้นำชุมชน ผู้แทนชุมชน รวมถึงประชาชนโดยรอบสนามบิน โดยการทำกิจกรรมจะมีการแจ้งข่าวสารต่างๆ ของสนามบินและหาหรือประเด็นปัญหาต่างๆ เพื่อร่วมกำหนดแนวทางแก้ไข นอกจากนี้โครงการยังจัดทำแผนประชาสัมพันธ์และติดประกาศผลการดำเนินงานของโครงการผ่านบอร์ดประชาสัมพันธ์ในพื้นที่ต่างๆ เช่น วัดพระใหญ่ โรงเรียนวัดบุญศิริการาม ศูนย์บริการสาธารณสุขเฉลิมพระเกียรติ 84 พรรษา (บางรักษ์) วัดแหลมสุวรรณาราม (วัดปลายแหลม) โรงเรียนวัดปลายแหลม และวัดบางรักษ์ เป็นต้น โครงการไม่มีปัญหาในการแจ้งข่าวสารหรือการหาหรือกับชุมชนในรูปแบบต่างๆ แต่ในกรณีการหาหรือเพื่อหาแนวทางในการกำหนดรูปแบบการใช้ประโยชน์ที่ดินของชุมชนนั้น ไม่อยู่ในอำนาจหน้าที่ของทางสนามบิน เนื่องจากในการกำหนดรูปแบบการใช้ประโยชน์ที่ดินจำเป็นต้องอาศัยอำนาจหน่วยงานปกครองในพื้นที่และหน่วยงานเกี่ยวข้องในการกำหนดผังเมืองรวม เพื่อกำหนดทิศทางและรูปแบบการใช้ประโยชน์ที่ดิน ซึ่งปัจจุบันโครงการได้จัดทำเอกสารประสานงาน เรื่อง การก่อสร้างสิ่งปลูกสร้างในเขตพื้นที่ความปลอดภัยในการเดินอากาศให้เทศบาลนครเกาะสมุย เพื่อประกอบการพิจารณาอนุมัติ/ อนุญาตการก่อสร้างสิ่งปลูกสร้างต่อไป ตลอดจนขอคำปรึกษาจากสำนักงานโยธาธิการและผังเมืองสุราษฎร์ธานีในการควบคุมการพิจารณา/อนุญาตก่อสร้างตามกฎหมาย 	- ไม่มี	เอกสารแนบที่ 23 การสนับสนุนกิจกรรม ทางสังคมและสิ่งแวดล้อม ของสนามบินสมุย เอกสารแนบที่ 45 การประสานงานกับ ผู้นำชุมชนโดยรอบ สนามบินสมุย ภาพถ่ายที่ 2.2-2 บอร์ดประชาสัมพันธ์ การดำเนินงาน ของสนามบินสมุย

ตารางที่ 2.2-1 (ต่อ)

องค์ประกอบ ทางสิ่งแวดล้อม และคุณค่าต่างๆ	มาตรการป้องกันและแก้ไขผลกระทบสิ่งแวดล้อม	ผลการปฏิบัติ					รายละเอียดการปฏิบัติตามมาตรการ	ปัญหา อุปสรรค และการแก้ไข	เอกสารอ้างอิง
		ปฏิบัติ	ไม่ปฏิบัติ	ปฏิบัติไม่ได้	ปฏิบัติได้แต่ไม่มี ประสิทธิภาพ	ยังไม่ถึงเวลาปฏิบัติ			
8. การคมนาคม ขนส่ง (ต่อ)	1) จำกัดความเร็วของรถรับ-ส่งผู้โดยสารบนถนน สายหลักไม่เกิน 60 กม./ชม. และเมื่อเข้าเขต ชุมชนไม่เกิน 40 กม./ชม. รวมทั้งจัดให้มี ป้ายจำกัดความเร็วบริเวณทางเข้า-ออก สนามบิน	✓					- โครงการจำกัดความเร็วของรถรับ-ส่งผู้โดยสารบนถนนสายหลักภายใน สนามบินไม่เกิน 40 กม./ชม. พร้อมทั้งติดตั้งป้ายจราจรในพื้นที่โครงการ เช่น ป้ายจำกัดความเร็ว ป้ายเตือนทางแยก เป็นต้น นอกจากนี้ยังจัดให้มี เจ้าหน้าที่อำนวยความสะดวกด้านการจราจรบริเวณด้านหน้าอาคารที่พัก ผู้โดยสาร และบริเวณทางเข้า-ออกสนามบิน เพื่ออำนวยความสะดวกและ ดูแลด้านความปลอดภัยของการจราจรในพื้นที่	- ไม่มี	ภาพถ่ายที่ 2.2-18 เจ้าหน้าที่ดูแลการจราจร หน้าอาคารผู้โดยสาร ภาพถ่ายที่ 2.2-34 ป้ายจราจรบริเวณ ทางเข้า-ออกสนามบินสมุย
	2) กำหนดมาตรการให้ผู้ขับรถรับ-ส่งผู้โดยสารขับ ด้วยความระมัดระวังเป็นพิเศษ โดยเฉพาะช่วงที่ ผ่านชุมชนและบริเวณทางเข้า-ออกสนามบิน	✓					- โครงการประสานกับหมวดการทางเกาะสมุยและเทศบาลนครเกาะสมุย เพื่อปรับปรุงป้ายและสัญญาณจราจรบริเวณถนนและทางแยกบริเวณ ใกล้เคียงสนามบินสมุย เพื่อให้รถที่สัญจรไป-มา เพิ่มความระมัดระวังในช่วง ที่ผ่านชุมชนและบริเวณทางเข้า-ออกสนามบิน	- ไม่มี	ภาพถ่ายที่ 2.2-34 ป้ายจราจรบริเวณ ทางเข้า-ออกสนามบินสมุย
	3) ติดตั้งป้ายจราจรอย่างชัดเจนบริเวณทางเข้า- ออกสนามบิน ลานจอดรถผู้มารับ-ส่ง ผู้โดยสาร รวมทั้งจุดแยกของถนนสายหลัก	✓					- ในพื้นที่โครงการมีการติดตั้งป้ายจราจรบริเวณทางเข้า-ออกสนามบินบริเวณ ลานจอดรถผู้มารับ-ส่งผู้โดยสาร และบริเวณทางแยกของถนนสายหลัก ต่างๆ เพื่ออำนวยความสะดวกด้านการจราจรแก่ผู้มาใช้บริการภายใน สนามบิน	- ไม่มี	
	4) จัดให้มีป้อมยามและยามรักษาการณ์ประจำ ตลอดที่มีการรับ-ส่งผู้โดยสารบริเวณ ทางเข้าออกสนามบิน เพื่ออำนวยความสะดวก ให้กับการจราจรในช่วงโมงเร่งด่วนหรือกรณี ฉุกเฉิน	✓					- โครงการจัดให้มีป้อมยามและยามรักษาการณ์ จำนวน 88 คน/เดือน แบ่งเป็น 3 กะ อยู่ประจำภายในพื้นที่ส่วนต่างๆ ของสนามบินตลอด 24 ชั่วโมง เพื่อดูแลความเรียบร้อย และอำนวยความสะดวก ด้านการจราจรให้กับผู้ที่มาใช้บริการภายในสนามบิน	- ไม่มี	เอกสารแนบที่ 46 บันทึกเวลาทำงาน จุดปฏิบัติงานรักษา ความปลอดภัยฯ ภาพถ่ายที่ 2.2-6 บริเวณทางเข้า-ออก สนามบิน
	5) ประสานงานกับหน่วยงานที่เกี่ยวข้องในการ จัดระบบการจราจร เช่น การจัดให้เดินรถ ทางเดียว ปรับปรุงป้ายและระบบสัญญาณ ไฟจราจรบนถนนและทางแยกที่อยู่ใกล้เคียง พื้นที่สนามบินสมุย	✓					- โครงการได้ประสานความร่วมมือกับหมวดการทางเกาะสมุยและเทศบาล นครเกาะสมุย ซึ่งดูแลรับผิดชอบการปรับปรุงป้ายสัญลักษณ์และสัญญาณ การจราจรต่างๆ เพื่ออำนวยความสะดวกและความปลอดภัยกับผู้ใช้บริการ ในพื้นที่ใกล้เคียงสนามบินสมุย และประสานไปยังเทศบาลนครเกาะสมุย และสถานีตำรวจภูธร ซึ่งดูแลด้านการจัดระบบจราจร เช่น การใช้การ เดินรถทางเดียวและระบบสัญญาณไฟจราจรบนถนนและทางแยกที่อยู่ ใกล้เคียงสนามบินสมุย	- ไม่มี	เอกสารแนบที่ 47 ขอความอนุเคราะห์ ประสานความร่วมมือ เกี่ยวกับระบบจราจร ประชาสัมพันธ์และรณรงค์ ให้ประชาชนมีความรู้ความ เข้าใจและตระหนักถึง ความสำคัญของการปฏิบัติ ตามกฎหมายจราจรอย่าง เคร่งครัด

ตารางที่ 2.2-1 (ต่อ)

องค์ประกอบ ทางสิ่งแวดล้อม และคุณค่าต่างๆ	มาตรการป้องกันและแก้ไขผลกระทบ สิ่งแวดล้อม	ผลการปฏิบัติ					รายละเอียดการปฏิบัติตามมาตรการ	ปัญหา อุปสรรค และการแก้ไข	เอกสารอ้างอิง
		ปฏิบัติ	ไม่ปฏิบัติ	ปฏิบัติไม่ได้	ปฏิบัติได้แต่ไม่มี ประสิทธิภาพ	ยังไม่ถึงเวลาปฏิบัติ			
8. การคมนาคม ขนส่ง (ต่อ)	6) ประสานงานกับหน่วยงานที่เกี่ยวข้องเพื่อ ปรับปรุงโครงข่ายถนนพื้นที่ผิวจราจร ความกว้างของเขตทาง และระบบระบาย น้ำข้างถนน ที่อยู่โดยรอบสนามบินให้ได้ มาตรฐานและมีประสิทธิภาพ	✓					<ul style="list-style-type: none"> - เนื่องจากการปรับปรุงโครงข่ายถนนพื้นผิวจราจร ความกว้างของเขตทาง และระบบระบายน้ำข้างถนนอยู่ในความรับผิดชอบของเทศบาลนครเกาะสมุย โครงการจึงทำหนังสือประสานกับเทศบาลนครเกาะสมุยเพื่อให้ติดตามตรวจสอบและปรับปรุงให้ได้มาตรฐานและมีประสิทธิภาพ ซึ่งเทศบาลนครเกาะสมุยได้ดำเนินการแล้ว - โครงการจัดทำจดหมายขอความอนุเคราะห์ประสานความร่วมมือเกี่ยวกับการสนับสนุนและอำนวยความสะดวกในการเข้ามาดำเนินการภายในพื้นที่สนามบินสมุย และบริเวณพื้นที่โดยรอบสนามบินหากเกิดปัญหาการระบายน้ำบริเวณใกล้กับสุสานบริเวณปลายทางวิ่ง 35 และพื้นที่โดยรอบสนามบินสมุยและขอพิจารณาสำเนาบันทึกการประชุมคณะกรรมการและอนุกรรมการฯ เกี่ยวกับเรื่องปัญหาการระบายน้ำบริเวณพื้นที่โดยรอบสนามบินสมุย (บริเวณปลายทางวิ่งหมายเลข 17 และ 35) ในการสนับสนุนและอำนวยความสะดวกในส่วนที่เกี่ยวข้องกับสนามบินต่อไป - กรณีการระบายน้ำบริเวณฝั่ง 35 สนามบินมีการประสานงานกับเทศบาลในการให้ความช่วยเหลือเรื่องปัญหาน้ำท่วมขังที่เกิดจากปัญหาทรายอุดตันทางระบายน้ำอย่างสม่ำเสมอ ปัจจุบันเทศบาลฯ มีโครงการพัฒนาแนวทางระบายน้ำรอบสนามบิน ซึ่งอยู่ระหว่างการดำเนินการตามแผนงานฯ ของเทศบาลฯ 	- ไม่มี	เอกสารแนบที่ 47 ขอความอนุเคราะห์ประสานความร่วมมือเกี่ยวกับระบบจราจรประชาสัมพันธ์และรณรงค์ให้ประชาชนมีความรู้ความเข้าใจและตระหนักถึงความสำคัญของการปฏิบัติตามกฎจราจรอย่างเคร่งครัด เอกสารแนบที่ 48 หนังสือขอความอนุเคราะห์ประสานความร่วมมือเกี่ยวกับการพัฒนาปรับปรุงโครงข่ายถนน พื้นผิวจราจร ความกว้างของเขตทางและระบบระบายน้ำข้างถนนที่อยู่โดยรอบสนามบินสมุย
	7) ประสานงานกับหน่วยงานที่เกี่ยวข้องใน การประชาสัมพันธ์และรณรงค์ให้ ประชาชนมีความรู้ความเข้าใจและ ตระหนักถึงความสำคัญของการปฏิบัติ ตามกฎหมายจราจร รวมทั้งเพิ่มความเข้มงวดใน การบังคับใช้กฎหมายการจราจรอย่าง เคร่งครัดอยู่เสมอ	✓					<ul style="list-style-type: none"> - โครงการประสานงานกับสถานีตำรวจภูธรในการประชาสัมพันธ์และรณรงค์ให้ประชาชนมีความรู้ความเข้าใจและตระหนักถึงความสำคัญของการปฏิบัติตามกฎจราจร รวมทั้งเพิ่มความเข้มงวดในการบังคับใช้กฎหมายการจราจรอย่างเคร่งครัด 	- ไม่มี	ให้ได้มาตรฐานและมีประสิทธิภาพ รวมทั้งการแก้ไขปัญหาที่ท่วมและการระบายน้ำโดยรอบสนามบินสมุย หรือแนวทางการจัดการปัญหาในปัจจุบันและแผนงานอนาคต
	8) จัดทำแผนที่หรือเอกสารแนะนำเส้นทาง จราจรให้แก่ผู้มาใช้บริการสนามบิน เพื่อ จะได้มีทางเลือกในการเดินทางที่ถูกต้อง และลดปริมาณการจราจรบนทางหลวง แผ่นดินหมายเลข 4169	✓					<ul style="list-style-type: none"> - โครงการได้จัดวางเอกสารแนะนำเส้นทางจราจร ที่ตั้งของโรงแรมและสถานที่ท่องเที่ยวบนเกาะสมุยเพื่อแจกจ่ายแก่นักท่องเที่ยวและผู้ที่มาใช้บริการของสนามบินไว้บริเวณอาคารผู้โดยสาร เพื่อจะได้มีทางเลือกในการเดินทางที่ถูกต้องและลดปริมาณการจราจรบนทางหลวงแผ่นดินหมายเลข 4169 ที่มีสภาพการจราจรคับคั่งอยู่แล้ว 	- ไม่มี	ภาพถ่ายที่ 2.2-35 แผนที่แนะนำเส้นทางของเกาะสมุย

ตารางที่ 2.2-1 (ต่อ)

องค์ประกอบ ทางสิ่งแวดล้อม และคุณค่าต่างๆ	มาตรการป้องกันและแก้ไขผลกระทบ สิ่งแวดล้อม	ผลการปฏิบัติ					รายละเอียดการปฏิบัติตามมาตรการ	ปัญหา อุปสรรค และการแก้ไข	เอกสารอ้างอิง
		ปฏิบัติ	ไม่ปฏิบัติ	ปฏิบัติไม่ได้	ปฏิบัติได้แต่ไม่มี ประสิทธิภาพ	ยังไม่ถึงเวลาปฏิบัติ			
9. การใช้น้ำ	1) เติมหคลอรีนเพื่อฆ่าเชื้อโรคในน้ำประปา ก่อนกระจายน้ำไปยังบริเวณต่างๆ ภายใน สนามบิน	✓					- โครงการมีระบบผลิตน้ำประปาซึ่งดำเนินการควบคุมดูแลการผลิตโดยเจ้าหน้าที่ หน่วยงานซ่อมบำรุงประปาและสุขาภิบาล โดยมีการตรวจเช็คอุปกรณ์ผลิต น้ำประปาประจำวัน บันทึกปริมาณสารเคมีที่ใช้ในการผลิตน้ำประปา และบันทึก การตรวจวัดปริมาณคลอรีนในน้ำประปาที่ส่งจ่ายไปยังบริเวณต่างๆ ภายใน สนามบินให้มีค่าเป็นไปตามมาตรฐานคุณภาพน้ำประปา	- ไม่มี	เอกสารแนบที่ 49 บันทึกการตรวจเช็ค อุปกรณ์ผลิตน้ำประปา ประจำวัน เอกสารแนบที่ 50 บันทึกปริมาณสารเคมี ที่ใช้ในการผลิตน้ำประปา เอกสารแนบที่ 51 บันทึกการตรวจวัด ปริมาณคลอรีน ในน้ำประปา ภาพถ่ายที่ 2.2-36 ถังเติมคลอรีนฆ่าเชื้อโรค
	2) ล้างทำความสะอาดถังพักน้ำ และท่อส่งน้ำ อยู่เสมอ เพื่อป้องกันการสะสมของ ตะกอนและเป็นแหล่งอาศัยของเชื้อโรค	✓					- เจ้าหน้าที่หน่วยงานซ่อมบำรุงประปาและสุขาภิบาลของสนามบินสมุยเป็นผู้ดูแล ตรวจสอบและล้างทำความสะอาดถังพักน้ำ รวมทั้งตรวจสอบท่อส่งน้ำตาม แผนงานประจำปีหน่วยงานประปา-หัวหน้างานระบบประปาและสิ่งปฏิกูลปี 2566 โดยจะทำการล้างทำความสะอาดถังพักน้ำปีละครั้ง สำหรับท่อส่งน้ำดิบและ ท่อจ่ายน้ำประปาจะทำการตรวจเช็คทุกเดือน เพื่อป้องกันการสะสมของตะกอน ซึ่งเป็นแหล่งอาศัยของเชื้อโรคต่างๆ ปัจจุบันตะกอนที่เกิดขึ้นยังไม่ได้ถูกส่งไป กำจัดและถูกรวบรวมไว้ที่บ่อบำบัดตะกอน	- ไม่มี	เอกสารแนบที่ 52 แผนงานหน่วยงานระบบ ผลิตน้ำประปาและงานปฏิกูล ภาพถ่ายที่ 2.2-37 ถังพักน้ำประปา
	3) บันทึกปริมาณการใช้น้ำ เพื่อให้ทราบความ ต้องการใช้น้ำ หากในช่วงที่มีจำนวน ผู้โดยสารมาก (ช่วงเดือนธันวาคม- กุมภาพันธ์) ให้ทำการสำรองน้ำให้เพียงพอ กับความต้องการ	✓					- โครงการได้ติดตั้งมิเตอร์น้ำบริเวณห้องน้ำของอาคารที่พักผู้โดยสาร รวมทั้งบริเวณ อื่นๆ ภายในพื้นที่โครงการ โดยทำการรวบรวมข้อมูลและบันทึกปริมาณการใช้น้ำ ทุกเดือน เพื่อให้ทราบความต้องการใช้น้ำและวางแผนการสำรองน้ำให้เพียงพอ กับความต้องการใช้น้ำ ซึ่งที่ผ่านมาสนามบินสมุยสามารถผลิตน้ำประปา ได้เพียงพอกับความต้องการใช้น้ำภายในสนามบิน	- ไม่มี	เอกสารแนบที่ 53 สรุปปริมาณการใช้น้ำ ของสนามบินสมุย

ตารางที่ 2.2-1 (ต่อ)

องค์ประกอบ ทางสิ่งแวดล้อม และคุณค่าต่างๆ	มาตรการป้องกันและแก้ไขผลกระทบ สิ่งแวดล้อม	ผลการปฏิบัติ					รายละเอียดการปฏิบัติตามมาตรการ	ปัญหา อุปสรรค และการแก้ไข	เอกสารอ้างอิง
		ปฏิบัติ	ไม่ปฏิบัติ	ปฏิบัติได้	ปฏิบัติตามได้แต่ไม่มี ประสิทธิภาพ	ยังไม่ถึงเวลาปฏิบัติ			
10. อุทกวิทยาและ การระบายน้ำ	1) ตรวจสอบและดูแลท่อระบายน้ำด้าน ทิศใต้ที่ลงพรุบางรักซ์ที่เป็นท่อระบายน้ำ คอนกรีตเสริมเหล็กเส้นผ่านศูนย์กลาง 1.0 ม. จำนวน 2 แถวเพื่อให้ใช้งานได้ดี ประสิทธิภาพ	✓					- ปัจจุบันโครงการได้ปิดทางระบายน้ำของท่อระบายน้ำด้านทิศใต้ที่ติดกับ พรุบางรักซ์แล้ว เนื่องจากเป็นพื้นที่ดินเอกชนและสนามบินมีการจัดทำระบบ ระบายน้ำใหม่ เพื่อให้น้ำไหลลงรางรวบรวมน้ำผิวดินของสนามบิน และระบาย ออกด้านทิศเหนือลงคลองบางทอดก่อนลงทะเลต่อไป กรณีฝนตกหนักจะมี ท่อพญานาคช่วยระบายน้ำ 7 เครื่อง (ท่อพญานาคสำรอง 1 เครื่อง ใช้สูบน้ำ 6 เครื่อง)	- ไม่มี	ภาพถ่ายที่ 2.2-38 เครื่องสูบน้ำพญานาค
	2) กำจัดวัชพืชบริเวณคูระบายน้ำที่อยู่ด้านข้าง ของทางวิ่งทั้ง 2 สาย เพื่อเพิ่มประสิทธิภาพ การระบายน้ำและกำจัดแหล่งที่อยู่อาศัย ของสัตว์ชนิดต่างๆ	✓					- เจ้าหน้าที่แผนกซ่อมบำรุงทางวิ่ง ทางขับ และลานจอดสนามบินสมุย และ หน่วยงานก่อสร้าง ทำหน้าที่กำจัดวัชพืชบริเวณคูระบายน้ำข้างทางวิ่งตามแผนการ ขุดลอกคูคลองระบายน้ำของแผนกซ่อมบำรุง เพื่อเป็นการเพิ่มประสิทธิภาพ การระบายน้ำและกำจัดแหล่งที่อยู่อาศัยของสัตว์ชนิดต่างๆ - กำจัดวัชพืชในคูระบายน้ำปีละ 1 ครั้ง ในช่วงเดือนตุลาคมก่อนจะเข้าสู่ฤดูฝน ในเดือนพฤศจิกายนของทุกปี ทั้งนี้ หากพบว่ามีปัญหาเกี่ยวกับการระบายน้ำ เจ้าหน้าที่ฯ จะทำการขุดลอกเป็นรายกรณีต่อไป - สำหรับการกำจัดแหล่งที่อยู่อาศัยของสัตว์ต่างๆ จะทำการตัดหญ้าภายใน สนามบินเป็นประจำทุกเดือนตามแผนการดำเนินงานของผู้เชี่ยวชาญงาน มาตรฐานควบคุมอันตรายจากสัตว์ ที่กำหนดไว้	- ไม่มี	เอกสารแนบที่ 13 แผนการดำเนินงาน หน่วยงานซ่อมบำรุงทางวิ่ง ทางขับและลานจอด ประจำปี 2566 ภาพถ่ายที่ 2.2-9 การดูแลพืชคลุมดิน บริเวณทางวิ่ง-ทางขับ ภาพถ่ายที่ 2.2-39 คูระบายน้ำ ด้านข้างของทางวิ่ง ภาพถ่ายที่ 2.2-40 รางระบายน้ำ บริเวณลานจอดเครื่องบิน
	3) หมั่นตรวจสอบและบำรุงรักษาระบบระบาย น้ำของโครงการให้สามารถใช้งานได้ เสมอ	✓					- เจ้าหน้าที่แผนกซ่อมบำรุงสนามบินสมุยรับผิดชอบตรวจสอบและบำรุงรักษา เครื่องจักร-อุปกรณ์ที่ใช้ในการระบายน้ำของสนามบินสมุยตามแผนที่กำหนดไว้ อาทิ เครื่องสูบน้ำ และประตูเปิด-ปิดในการระบายน้ำ เป็นต้น ซึ่งจากการสำรวจ พบว่า อุปกรณ์ที่ใช้ในการระบายน้ำสามารถสนับสนุนระบบระบายน้ำของ โครงการอยู่ในสภาพพร้อมใช้งานได้ตลอดเวลา - เจ้าหน้าที่คอยตรวจสอบเส้นทางระบายน้ำของโครงการตามหน่วยงานที่ปฏิบัติ หน้าที่แต่ละจุดที่รับผิดชอบ	- ไม่มี	ภาพถ่ายที่ 2.2-39 คูระบายน้ำ ด้านข้างของทางวิ่ง ภาพถ่ายที่ 2.2-40 รางระบายน้ำ บริเวณลานจอดเครื่องบิน
	4) กำหนดให้บ่อน้ำดิบสำหรับผลิต น้ำประปามีความลาดชันผนังบ่อไม่เกิน 45 องศา	✓					- โครงการมีบ่อน้ำดิบเพื่อรองรับน้ำฝนสำหรับการผลิตน้ำประปาให้เพียงพอ ต่อความต้องการใช้น้ำตามมาตรการกำหนด โดยมีเจ้าหน้าที่หน่วยงานซ่อมบำรุง ประปาและสุขาภิบาลคอยดูแลตรวจสอบและปรับแต่งความลาดชันของบ่อพักน้ำ อย่างสม่ำเสมอ	- ไม่มี	ภาพถ่ายที่ 2.2-41 บ่อน้ำดิบ สำหรับผลิตน้ำประปา

ตารางที่ 2.2-1 (ต่อ)

องค์ประกอบ ทางสิ่งแวดล้อม และคุณค่าต่างๆ	มาตรการป้องกันและแก้ไขผลกระทบ สิ่งแวดล้อม	ผลการปฏิบัติ					รายละเอียดการปฏิบัติตามมาตรการ	ปัญหา อุปสรรค และการแก้ไข	เอกสารอ้างอิง
		ปฏิบัติ	ไม่ปฏิบัติ	ปฏิบัติไม่ได้	ปฏิบัติได้แต่ไม่มี ประสิทธิภาพ	ยังไม่ถึงเวลาปฏิบัติ			
10. อุตภวิทยาและการระบายน้ำ (ต่อ)	5) ประสานงานกับเทศบาลนครเกาะสมุย เพื่อสนับสนุนการแก้ไขปัญหาการ ระบายน้ำในบริเวณแนวถนนใกล้กับ สุสานฝั่งปลายทางวิ้งหมายเลข 35	✓					- เนื่องจากถนนใกล้กับสุสานฝั่งปลายทางวิ้งหมายเลข 35 ไม่อยู่ในเขต พื้นที่ของสนามบินสมุย แต่เพื่อเป็นการร่วมมือและให้การสนับสนุน ในการดำเนินการแก้ไขปัญหากรณีมีปัญหาการระบายน้ำบริเวณ แนวถนนใกล้กับสุสานฝั่งปลายทางวิ้งหมายเลข 35 โครงการจึงได้ ประสานงานกับเทศบาลนครเกาะสมุย ซึ่งเทศบาลฯ ได้จัดตั้ง คณะอนุกรรมการเพื่อแก้ไขถนนและพื้นที่น้ำท่วมโดยรอบสนามบินสมุย เพื่ออำนวยความสะดวกในการแก้ไขปัญหาให้สามารถระบายน้ำ ให้เร็วที่สุด	- ไม่มี	เอกสารแนบที่ 48 หนังสือขอความอนุเคราะห์ประสาน ความร่วมมือเกี่ยวกับการพัฒนาปรับปรุง โครงข่ายถนน พื้นผิวจราจร ความกว้าง ของเขตทางและระบบระบายน้ำข้างถนน ที่อยู่โดยรอบสนามบินสมุยให้ได้มาตรฐาน และมีประสิทธิภาพ รวมทั้งการแก้ไข ปัญหาน้ำท่วมและการระบายน้ำโดยรอบ สนามบินสมุย หรือแนวทางการจัดการ ปัญหาในปัจจุบันและแผนงานอนาคต
11. ขยะมูลฝอย	1) จัดหาถังขยะมูลฝอยให้เพียงพอโดยใช้ ถังขนาด 20 ลิตร จำนวน 50 ใบ และ จัดให้มีเจ้าหน้าที่ดูแลและจัดการขยะ มูลฝอย โดยรวบรวมขยะไปยังบริเวณ ถังพักขยะมูลฝอยรวม และนำไป จัดเก็บที่อาคารที่พักขยะมูลฝอยรวม เพื่อรอให้เทศบาลนครเกาะสมุยเข้ามา รับไปกำจัดต่อไป	✓					- โครงการจัดให้มีถังขยะมูลฝอยในพื้นที่ต่างๆ ภายในสนามบิน ได้แก่ อาคารเช็คอิน, Main Gate, อาคารผู้โดยสารขาออกภายในประเทศ (Gate 1, Gate 2, Gate 3), อาคารผู้โดยสารขาเข้าภายในประเทศ (Gate 4, Gate 5 อาคารผู้โดยสารขาเข้าระหว่างประเทศ, Gate 6 และ Gate 7 ผู้โดยสารขาออกระหว่างประเทศ, Arrival Hall, Meeting Point) เป็นต้น โดยมีเจ้าหน้าที่หน่วยงานรักษาความสะอาดฯ รับผิดชอบทำความสะอาดถังขยะและเก็บรวบรวมขยะไปยังจุดรวบรวม ขยะมูลฝอยย่อยภายในสนามบิน รวมทั้งทำหน้าที่ตรวจสอบและบันทึก การทำความสะอาดของถังขยะภายในสนามบินตามจุดต่างๆ ทุกวัน อีกทั้งสุ่มตรวจความสะอาดของถังขยะทุกสัปดาห์ ทั้งนี้ เจ้าหน้าที่ หน่วยงานบริการจัดการขยะ จะขนย้ายขยะจากจุดรวบรวมมูลฝอยย่อย ภายในสนามบินไปจัดเก็บที่อาคารที่พักขยะมูลฝอยรวมทุกวัน และให้ เทศบาลนครเกาะสมุยเข้ามารับไปกำจัดต่อไป โดยไม่มีการตกค้าง ของขยะมูลฝอยที่อาจเป็นแหล่งที่พักของสัตว์นำโรคต่างๆ ได้ - ปัจจุบันสนามบินมีโครงการบริหารจัดการลดปัญหาการทิ้งขยะและ นำไปใช้ประโยชน์ เช่น ทำปุ๋ยจากเศษอาหาร/ ทำ EM จากผลไม้ เป็นต้น นอกจากนี้ ขยะประเภทลูกมะพร้าวสนามบินได้สนับสนุน ในกิจกรรม CSR เพื่อลดการทิ้งให้เป็นภาระการกำจัดของเทศบาล	- ไม่มี	เอกสารแนบที่ 54 ข้อปฏิบัติในการจัดการดูแล ความสะอาดถังขยะ เอกสารแนบที่ 55 บันทึกการตรวจสอบความสะอาดถังขยะฯ เอกสารแนบที่ 56 หนังสือแจ้งค่าธรรมเนียมเก็บและ ขนมูลฝอย ภาพถ่ายที่ 2.2-42 ถังขยะในพื้นที่สนามบินสมุย ภาพถ่ายที่ 2.2-43 เจ้าหน้าที่ดูแลและจัดการถังขยะมูลฝอย ภาพถ่ายที่ 2.2-44 ห้องพักขยะภายในสนามบินสมุย ภาพถ่ายที่ 2.2-45 การขนย้ายขยะไปอาคารที่พัก ขยะมูลฝอยรวม ภาพถ่ายที่ 2.2-46 อาคารที่พักขยะมูลฝอย

ตารางที่ 2.2-1 (ต่อ)

องค์ประกอบ ทางสิ่งแวดล้อม และคุณค่าต่างๆ	มาตรการป้องกันและแก้ไขผลกระทบ สิ่งแวดล้อม	ผลการปฏิบัติ					รายละเอียดการปฏิบัติตามมาตรการ	ปัญหา อุปสรรค และการแก้ไข	เอกสารอ้างอิง
		ปฏิบัติ	ไม่ปฏิบัติ	ปฏิบัติตามได้	ปฏิบัติตามไม่ได้	ประสิทธิภาพ ยังไม่ถึงเวลาปฏิบัติ			
11. ชยะมูลฝอย (ต่อ)	2) จัดให้มีเจ้าหน้าที่ดูแลรักษาความสะอาด ในบริเวณพื้นที่ถึงพักขยะมูลฝอยรวม และอาคารที่พักขยะมูลฝอยรวม	✓					- เจ้าหน้าที่งานกำกับดูแลขยะของสนามบินสมุยทำหน้าที่ดูแลรักษาความสะอาดในบริเวณพื้นที่ อาคารพักขยะมูลฝอยรวม และบริเวณพื้นที่อาคารที่พักขยะมูลฝอยย่อยภายในสนามบิน รวมทั้งบันทึกการจัดเก็บถุงดำบรรจุเศษสิ่งของเหลือใช้ (ขยะ) เป็นประจำทุกวัน	- ไม่มี	ภาพถ่ายที่ 2.2-43 เจ้าหน้าที่ดูแลและจัดการ ถึงขยะมูลฝอย
	3) จัดหาถังขยะมูลฝอยให้เพียงพอ โดยใช้ถัง แบบฝาปิดมิดชิดขนาด 240 ลิตร หรือจัด ถังรองรับขยะมูลฝอยที่มีขนาดใหญ่ขึ้น ให้สามารถรองรับขยะได้เพียงพอบริเวณ ที่อาคารพักขยะมูลฝอยรวม	✓					- ในบริเวณอาคารพักขยะมูลฝอยรวมโครงการได้จัดให้มีพื้นที่รองรับขยะมูลฝอยที่สามารถ รองรับขยะได้เพียงพอกับปริมาณขยะที่เกิดขึ้นในแต่ละวัน ปัจจุบันโครงการมีแผนการใช้ คอนเทนเนอร์ในการจัดเก็บมูลฝอยแทนถังขนาด 240 ลิตร	- ไม่มี	ภาพถ่ายที่ 2.2-46 อาคารที่พักขยะมูลฝอย
	4) กำชับให้พนักงานเก็บรวบรวมขยะมูล ฝอยโดยบรรจุในถุงพลาสติกดำและผูก ปากถุงให้แน่น เพื่อลดปัญหาการฟุ้ง ของถังและลดการนำเหม็นของเศษขยะ มูลฝอย	✓					- โครงการมีข้อปฏิบัติในการจัดการดูแลความสะอาดถึงขยะและมีเจ้าหน้าที่แผนกงานรักษา ความสะอาดของสนามบินสมุยทำหน้าที่รวบรวมขยะโดยบรรจุใส่ถุงพลาสติกดำและผูกปากถุง ให้แน่น จากนั้นนำไปทิ้งยังอาคารที่พักขยะวันละ 3 ครั้ง (รอบเช้า รอบบ่าย และรอบเย็น) เพื่อลดปัญหาขยะตกค้าง การฟุ้งของถังขยะ และลดการนำเหม็นของเศษขยะมูลฝอย	- ไม่มี	เอกสารแนบที่ 54 ข้อปฏิบัติในการจัดการดูแล ความสะอาดถึงขยะ ภาพถ่ายที่ 2.2-43 เจ้าหน้าที่ดูแลและจัดการ ถึงขยะมูลฝอย
	5) จัดให้มีเจ้าหน้าที่ดูแลรักษาความสะอาด บริเวณถนนและพื้นที่ภายในโครงการให้ สะอาดอยู่เสมอ	✓					- เจ้าหน้าที่หน่วยงานสวนและภูมิทัศน์ทำหน้าที่ดูแลสภาพถนน เก็บกวาดเศษดิน เศษวัสดุ เศษขยะ และฝุ่นละอองบริเวณถนนภายในสนามบินทุกวันเพื่อให้ถนนและพื้นที่ภายใน โครงการสะอาดอยู่เสมอ	- ไม่มี	ภาพถ่ายที่ 2.2-47 เจ้าหน้าที่ดูแล ความสะอาดบริเวณถนน
	6) ฉีดล้างทำความสะอาดบริเวณพื้นที่เก็บ ขยะมูลฝอยรวมด้วยน้ำธรรมดาหลังจาก ที่เทศบาลนครเกาะสมุยทำการเก็บขน เสร็จทุกครั้ง และจัดให้มีการฉีดล้างด้วย น้ำผสมน้ำยาฆ่าเชื้อโรคอย่างน้อย สัปดาห์ละ 1 ครั้ง	✓					- เจ้าหน้าที่งานเก็บขนขยะของสนามบินสมุยจะฉีดล้างทำความสะอาดบริเวณพื้นที่เก็บขยะ มูลฝอยย่อยภายในสนามบินและอาคารพักขยะรวมด้วยน้ำธรรมดาหลังจากที่เทศบาล นครเกาะสมุยทำการเก็บขนเสร็จทุกครั้ง และมีการฉีดล้างด้วยน้ำผสมน้ำยาฆ่าเชื้อโรค เป็นประจำทุกวันเพื่อป้องกันการเกิดปัญหากลิ่นเหม็นภายในหลังเทศบาลนครเกาะสมุยเข้ามา จัดเก็บแล้วเสร็จทุกวันในช่วงเย็นโดยรถยกคอนเทนเนอร์	- ไม่มี	เอกสารแนบที่ 58 บันทึกการล้าง ทำความสะอาด อาคารพักขยะ ภาพถ่ายที่ 2.2-48 การฉีดล้าง ทำความสะอาด อาคารที่พักขยะ

ตารางที่ 2.2-1 (ต่อ)

องค์ประกอบ ทางสิ่งแวดล้อม และคุณค่าต่างๆ	มาตรการป้องกันและแก้ไขผลกระทบ สิ่งแวดล้อม	ผลการปฏิบัติ					รายละเอียดการปฏิบัติตามมาตรการ	ปัญหา อุปสรรค และการแก้ไข	เอกสารอ้างอิง
		ปฏิบัติ	ไม่ปฏิบัติ	ปฏิบัติไม่ได้	ปฏิบัติได้แต่ไม่มี ประสิทธิภาพ	ยังไม่ถึงเวลาปฏิบัติ			
11. ขยะมูลฝอย (ต่อ)	7) ส่งเสริมให้มีการคัดแยกขยะออกเป็น อย่างน้อย 3 กลุ่ม ได้แก่ จำพวกที่ 1 ขยะเศษอาหาร จำพวกที่ 2 ขยะที่นำกลับ เอามาใช้ใหม่ได้ และจำพวกที่ 3 ขยะอันตราย คือ - ขยะเศษอาหาร ได้แก่ ขยะเศษอาหาร ที่เหลือจากการรับประทาน เป็นขยะที่ เน่าเสียส่งกลิ่นเหม็นและเป็นพิษ ของเชื้อโรค - ขยะยังใช้ได้ ได้แก่ ขยะที่สามารถนำ กลับมาใช้ใหม่ ได้ เช่น กระดาษ แก้ว โลหะ พลาสติก - ขยะอันตราย เช่น หลอดฟลูออเรสเซนต์ ขวดยา ถ่านไฟฉาย เป็นต้น	✓					- โครงการส่งเสริมให้มีการคัดแยกขยะออกเป็น 4 กลุ่ม และจัดให้มีถังขยะแยกประเภทตั้งวาง ณ จุดต่างๆ โดยมีการจัดการขยะที่เกิดขึ้น ดังนี้ ● กลุ่มที่ 1 ขยะทั่วไป ได้แก่ ขยะสำหรับทิ้งที่ไม่สามารถใช้ประโยชน์ได้อีกและขยะเศษอาหาร ที่เหลือจากการรับประทาน ซึ่งเป็นขยะที่เน่าเสีย ส่งกลิ่นเหม็นและเป็นพิษของเชื้อโรค แม้บ้านจะเป็นผู้รวบรวมใส่ถุงดำและรัดปากถุงให้แน่นก่อนรวมไว้ยังจุดพักขยะ และ เจ้าหน้าที่งานเก็บขนขยะมาเก็บขนไปยังอาคารพักขยะ ก่อนเทศบาลฯ จะนำไปกำจัด ต่อไป ทั้งนี้ เพื่อลดปริมาณขยะเศษอาหาร ซึ่งโครงการประสานงานให้ชุมชนนำไปเลี้ยงสัตว์ เพื่อลดภาระการกำจัดของเทศบาล ● กลุ่มที่ 2 ขยะรีไซเคิล ได้แก่ ขยะที่สามารถนำกลับมาใช้ใหม่ได้ เช่น กระดาษ แก้ว โลหะ พลาสติก ซึ่งพนักงานรักษาความสะอาดจะทำการคัดแยกออกเป็นประเภทต่างๆ ก่อนนำไป รวบรวมยังอาคารที่พักขยะเพื่อรอจำหน่ายให้ผู้รับซื้อและเงินส่วนนี้นำไปทำประโยชน์ จัดกิจกรรมให้กับชุมชนรอบสนามบิน ● กลุ่มที่ 3 ขยะอันตราย เช่น หลอดฟลูออเรสเซนต์ ขวดยา ถ่านไฟฉาย เป็นต้น ซึ่งขยะ อันตรายจำพวกหลอดฟลูออเรสเซนต์จะถูกรวบรวมไว้ที่อาคารพักขยะเพื่อรอส่งกำจัด ยังหน่วยงานที่ได้รับอนุญาตจากกรมโรงงานอุตสาหกรรม ● กลุ่มที่ 4 ขยะติดเชื้อประเภทขวดยา เข็มฉีดยา และยาหมดอายุจากห้องพยาบาลและ ด้านควบคุมโรคติดต่อระหว่างประเทศสมุยจะถูกรวบรวมส่งให้ไปที่โรงพยาบาลกรุงเทพมหานคร เพื่อนำไปกำจัดตามหลักวิชาการต่อไป	- ไม่มี	เอกสารแนบที่ 59 บันทึกการรับ-ส่งขยะติดเชื้อ สนามบินสมุย ภาพถ่ายที่ 2.2-42 ถังขยะในพื้นที่สนามบินสมุย ภาพถ่ายที่ 2.2-46 อาคารที่พักขยะมูลฝอย ภาพถ่ายที่ 2.2-49 อาคารคัดแยกขยะมูลฝอย ภาพถ่ายที่ 2.2-50 ขยะ Recycle ที่คัดแยกแล้ว ภาพถ่ายที่ 2.2-51 การณรงค์คัดแยกขยะ
	8) ในการกำจัดขยะอันตรายจะให้หน่วยงาน ที่ได้รับอนุญาตจากกรมโรงงานนำไป กำจัด	✓					- ขยะอันตรายที่เกิดจากการดำเนินงานของโครงการ เช่น หลอดฟลูออเรสเซนต์ ขวดยา ถ่านไฟฉาย มีปริมาณค่อนข้างน้อย จะถูกรวบรวมไว้ที่จุดรวบรวมขยะอันตรายเพื่อรอส่งกำจัดกับบริษัท รับกำจัดของเสียอันตรายที่ได้รับอนุญาตจากกรมโรงงานอุตสาหกรรม - โครงการมีการรวบรวมน้ำมันใช้แล้วไว้ในถัง 200 ลิตร จำนวน 5 ถัง โดยล่าสุดได้ส่งน้ำมันใช้แล้ว ไปกำจัดกับบริษัทรับกำจัดของเสียอันตรายที่ได้รับอนุญาตจากกรมโรงงานอุตสาหกรรมเมื่อเดือน มิถุนายน พ.ศ. 2565 โดยระหว่างเดือนกรกฎาคม-ธันวาคม พ.ศ. 2566 โครงการยังไม่มีกรส่ง กำจัดของเสียอันตรายแต่อย่างใดซึ่งแผนการส่งกำจัดอยู่ในช่วงปลายปี พ.ศ. 2567 - สำหรับวัตถุต้องห้ามนำติดตัวขึ้นเครื่องบิน อาทิ ไฟแช็ค ครีมหรือโลชั่น มีด กรรไกรตัดเล็บ กรรไกร เป็นต้น ซึ่งตรวจยึดจากผู้โดยสารที่ยังสามารถใช้งานได้ โครงการได้บริจาคให้สาธารณสุข อำเภอเกาะสมุย โรงพยาบาลส่งเสริมสุขภาพตำบลบ่อผุด โรงพยาบาลเกาะสมุย วัดประเดิม วัดบ่อผุดธาราม และใช้ในการทำกิจกรรมต่างๆ เพื่อสังคมของสนามบิน เป็นต้น	- ไม่มี	ภาพถ่ายที่ 2.2-30 จุดรวบรวมขยะอันตราย เอกสารแนบที่ 57 ใบกำกับการณ์ขนส่ง ของเสียอันตราย เอกสารแนบที่ 60 เอกสารการบริจาควัตถุ ต้องห้ามนำติดตัวขึ้น เครื่องบิน

ตารางที่ 2.2-1 (ต่อ)

องค์ประกอบ ทางสิ่งแวดล้อม และคุณค่าต่างๆ	มาตรการป้องกันและแก้ไขผลกระทบ สิ่งแวดล้อม	ผลการปฏิบัติ					รายละเอียดการปฏิบัติตามมาตรการ	ปัญหา อุปสรรค และการแก้ไข	เอกสารอ้างอิง
		ปฏิบัติ	ไม่ปฏิบัติ	ปฏิบัติไม่ได้	ปฏิบัติได้แต่ไม่มี ประสิทธิภาพ	ยังไม่ถึงเวลาปฏิบัติ			
11. ขยะมูลฝอย (ต่อ)	9) ติดตามตรวจสอบไม่ให้มีขยะตกค้างภายใน โครงการ	✓					- พนักงานเก็บขยะหน่วยงานเก็บขยะของสนามบินสมุยจะรวบรวมขยะที่เกิดขึ้นจากจุด รวบรวมขยะมูลฝอยย่อยแต่ละจุดไปยังอาคารที่พักขยะเพื่อไม่ให้มีขยะตกค้างภายใน โครงการ โดยเทศบาลนครเกาะสมุยมารับนำไปกำจัดเป็นประจำทุกวันในช่วงเย็น	- ไม่มี	เอกสารแนบที่ 54 ข้อปฏิบัติในการจัดการ ดูแลความสะอาดถังขยะ ภาพถ่ายที่ 2.2-45 การขนย้ายขยะไปอาคาร ที่พักขยะมูลฝอย
12. ไฟฟ้า	1) ควบคุมให้มีการใช้ไฟฟ้าอย่างประหยัด โดยเลือกใช้หลอดไฟฟ้าและอุปกรณ์ไฟฟ้า แบบประหยัดไฟ	✓					- โครงการควบคุมให้มีการใช้ไฟฟ้าอย่างประหยัด โดยออกแบบอาคารที่พักผู้โดยสาร ให้มีลักษณะโปร่ง ซึ่งไม่จำเป็นต้องใช้เครื่องปรับอากาศ รวมทั้งมีการเลือกใช้อุปกรณ์ไฟฟ้า แบบประหยัดไฟ การใช้ Timer เปิด-ปิดอุปกรณ์ และการรณรงค์ประหยัดไฟฟ้าและพลังงาน กรณีมีการชำรุดของหลอดไฟฟ้าจะทำการเปลี่ยนให้เป็นหลอดประเภท LED ซึ่งเป็นหลอด ประหยัดพลังงานแทนหลอดทั่วไป	- ไม่มี	ภาพถ่ายที่ 2.2-52 หลอดไฟบริเวณ อาคารผู้โดยสาร ภาพถ่ายที่ 2.2-53 อาคารที่พักผู้โดยสาร ที่มีลักษณะโปร่ง
	2) ดูแลให้เครื่องกำเนิดไฟฟ้าสำรองสามารถ ใช้งานได้ในกรณีฉุกเฉิน	✓					- เจ้าหน้าที่หน่วยงานไฟฟ้าและซ่อมบำรุงของสนามบินทำหน้าที่ดูแลและตรวจสอบ เครื่องกำเนิดไฟฟ้าสำรองให้สามารถใช้งานได้ในกรณีฉุกเฉิน โดยเลือกใช้อุปกรณ์ไฟฟ้า ตามมาตรฐานของ กฟผ. รวมทั้งมีการซ่อมบำรุงทุก 4 เดือนและเปลี่ยนถ่ายน้ำมันเครื่อง ทุกเดือนตามแผนงานประจำปีของแผนกช่างไฟฟ้า	- ไม่มี	เอกสารแนบที่ 61 แผนงานประจำปี แผนกช่างไฟฟ้าฯ เอกสารแนบที่ 62 บันทึกการตรวจสอบ เครื่องกำเนิดไฟฟ้าสำรอง
	3) รณรงค์/สร้างจิตสำนึกให้พนักงานทุกคน ใช้ไฟฟ้าอย่างประหยัด	✓					- โครงการติดป้ายรณรงค์การประหยัดพลังงาน การใช้น้ำและการใช้ไฟฟ้าอย่างประหยัดไว้ ตามจุดต่างๆ ภายในสนามบิน เพื่อสร้างจิตสำนึกให้พนักงานทุกคนร่วมกันใช้พลังงานอย่าง ประหยัด	- ไม่มี	ภาพถ่ายที่ 2.2-54 ป้ายรณรงค์ การประหยัดไฟ
	4) บันทึกปริมาณการใช้ไฟฟ้าเป็นประจำทุก เดือน เพื่อให้ทราบปริมาณความต้องการ ใช้ไฟฟ้าและเป็นข้อมูลประกอบการวางแผน การใช้ไฟฟ้าในอนาคต	✓					- โครงการบันทึกปริมาณการใช้ไฟฟ้าเป็นประจำทุกเดือน เพื่อให้ทราบปริมาณความต้องการ ใช้ไฟฟ้าและเป็นข้อมูลประกอบการวางแผนการใช้ไฟฟ้าในอนาคต โดยระหว่างเดือน กรกฎาคม-ธันวาคม 2566 มีปริมาณการใช้ไฟฟ้ารวม 1,675,621.31 กิโลวัตต์	- ไม่มี	เอกสารแนบที่ 63 บันทึกปริมาณ การใช้ไฟฟ้า

ตารางที่ 2.2-1 (ต่อ)

องค์ประกอบ ทางสิ่งแวดล้อม และคุณค่าต่างๆ	มาตรการป้องกันและแก้ไขผลกระทบ สิ่งแวดล้อม	ผลการปฏิบัติ					รายละเอียดการปฏิบัติตามมาตรการ	ปัญหา อุปสรรค และการแก้ไข	เอกสารอ้างอิง
		ปฏิบัติ	ไม่ปฏิบัติ	ปฏิบัติไม่ได้	ปฏิบัติตามได้แต่ไม่มี ประสิทธิภาพ	ยังไม่ถึงเวลาปฏิบัติ			
13. การป้องกัน อัคคีภัย	1) จัดให้มีเวรยามรักษาความปลอดภัย ตลอด 24 ชั่วโมง	✓					- เจ้าหน้าที่แผนกความมั่นคงสนามบินสมุยและเวรยามทำหน้าที่รักษาความปลอดภัยตลอด 24 ชม. บริเวณพื้นที่ภายในสนามบินและบริเวณทางเข้า-ออก โดยแบ่งการทำงานออกเป็น 3 ช่วง พร้อมทั้งติดตั้งกล้องวงจรปิดตามจุดต่างๆ เพื่อรักษาความปลอดภัยในพื้นที่สนามบิน นอกจากนี้ยังจัดเจ้าหน้าที่ดับเพลิงเดินตรวจตราภายในพื้นที่บริเวณสนามบินและอาคารเป็น ประจำทุกวัน	- ไม่มี	ภาพถ่ายที่ 2.2-55 กล้องวงจรปิด ภายในพื้นที่ สนามบินสมุย
	2) จัดให้มีแผนฉุกเฉินสนามบินสมุยและ ดำเนินการฝึกซ้อมแผนให้เป็นไปตาม ข้อกำหนดของกรมการบินพลเรือนหรือ ตามข้อเสนอแนะขององค์การการบิน พลเรือนระหว่างประเทศ	✓					- โครงการจัดให้มีแผนฉุกเฉินสนามบินสมุยซึ่งอยู่ระหว่างการพิจารณาโดยสำนักงานการบิน พลเรือนแห่งประเทศไทย นอกจากนี้ยังจัดให้มีแผนผังการแจ้งเหตุฉุกเฉิน เจ้าหน้าที่ รับผิดชอบดำเนินงาน และสำหรับปี พ.ศ. 2566 มีการซ้อมแผนฉุกเฉินปีละ 2 ครั้ง ดังนี้ ● ครั้งที่ 1 เมื่อวันที่ 15 พฤศจิกายน 2566 การฝึกซ้อมแผนฉุกเฉินแบบ Table Top หัวข้อ อากาศยานเกิดอุบัติเหตุสิ้นไกลออกนอกรันเวย์ (เน้นการประสานงานด้านการแพทย์) ● ครั้งที่ 2 เมื่อวันที่ 29 พฤศจิกายน 2566 การฝึกซ้อมแผนฉุกเฉินแบบ Partial หัวข้อ อากาศยานเกิดอุบัติเหตุสิ้นไกลออกนอกรันเวย์ (เน้นการประสานงานด้านการแพทย์)	- ไม่มี	เอกสารแนบที่ 64 แผนฉุกเฉิน สนามบินสมุย เอกสารแนบที่ 65 แผนป้องกันและระงับ อัคคีภัย เอกสารแนบที่ 66 ตัวอย่างบันทึก การฝึกซ้อมดับเพลิง รายสัปดาห์
	3) จัดให้มีแผนป้องกันและระงับอัคคีภัย สนามบินสมุยและดำเนินการฝึกซ้อม แผนให้เป็นไปตามกฎกระทรวงแรงงาน และสวัสดิการสังคม	✓					- โครงการจะจัดให้มีจัดให้มีแผนป้องกันและระงับอัคคีภัยสนามบินสมุยและมีเจ้าหน้าที่ สถานีดับเพลิงสนามบินสมุยทำการฝึกซ้อมย่อยทุกวันและซ้อมรายสัปดาห์ เพื่อเป็นการ ซักซ้อมและเตรียมความพร้อมกรณีเกิดเหตุการณ์ฉุกเฉินหรือเกิดอัคคีภัยในสนามบิน	- ไม่มี	ภาพถ่ายที่ 2.2-57 แผนผังการแจ้งเหตุ ฉุกเฉินสนามบินสมุย ภาพถ่ายที่ 2.2-57 สถานีดับเพลิง สนามบินสมุย
	4) ตรวจสอบเครื่องและอุปกรณ์ดับเพลิง รวมทั้งวิทยุสื่อสารให้อยู่ในสภาพพร้อม ใช้งานได้อยู่ตลอดเวลา	✓					- เจ้าหน้าที่ดับเพลิงสนามบินสมุยทำหน้าที่ตรวจสอบอุปกรณ์ดับเพลิงระดับเพลิง และวิทยุ สื่อสารเป็นประจำทุกวันในช่วงเช้าของแต่ละวัน เพื่อให้วิทยุสื่อสารพร้อมใช้งานได้อยู่ ตลอดเวลา โดยในพื้นที่บริเวณลานจอดอากาศยานจะทำการตรวจสอบถึงดับเพลิงเดือนละ 2 ครั้ง และบริเวณอาคารสำนักงานจะทำการตรวจสอบเดือนละ 1 ครั้ง	- ไม่มี	เอกสารแนบที่ 67 การตรวจสอบ อุปกรณ์ดับเพลิง และวิทยุสื่อสาร ภาพถ่ายที่ 2.2-58 อุปกรณ์ดับเพลิงในพื้นที่ สนามบินสมุย

ตารางที่ 2.2-1 (ต่อ)

องค์ประกอบ ทางสิ่งแวดล้อมและ คุณค่าต่างๆ	มาตรการป้องกันและแก้ไขผลกระทบ สิ่งแวดล้อม	ผลการปฏิบัติ					รายละเอียดการปฏิบัติตามมาตรการ	ปัญหา อุปสรรค และการแก้ไข	เอกสารอ้างอิง
		ปฏิบัติ	ไม่ปฏิบัติ	ปฏิบัติไม่ได้	ปฏิบัติได้แต่ไม่มี ประสิทธิภาพ	ยังไม่ถึงเวลาปฏิบัติ			
14. สภาพเศรษฐกิจ และสังคม/ การมีส่วนร่วม ของประชาชน	1) พิจารณารับประชาชนในท้องถิ่นเข้ามาเป็นพนักงานของ สนามบินสมุยมากขึ้น โดย (1) หากมีการจ้างงานไม่ว่าจะเป็นการจ้างงานชั่วคราวหรือ งานประจำ ให้พิจารณาประชาชนในท้องถิ่นที่มีวุฒิ การศึกษา และประสบการณ์ที่ตรงกับตำแหน่งงาน ก่อน (2) จัดหาตำแหน่งที่เหมาะสมกับประชาชนในท้องถิ่น (3) พิจารณารับพนักงานในสนามบินสมุยจากผู้สมัครที่ เป็นคนท้องถิ่นมากขึ้น ทั้งนี้ หากจะมีการเปิดรับ สมัครให้แจ้งกับผู้นำชุมชนหรือหัวหน้าชุมชนให้ รับทราบ หรือติดประกาศในบริเวณที่เป็นชุมชนของ ชุมชนเพื่อให้ประชาชนในท้องถิ่นได้รับทราบการ ประกาศรับสมัคร	✓					- การรับสมัครงานของสนามบินจะติดประกาศไว้ที่บอร์ดประชาสัมพันธ์ ในพื้นที่สนามบิน แจ้งผ่านผู้นำชุมชน บอร์ดประชาสัมพันธ์โครงการ ในพื้นที่ชุมชนและในเว็บไซต์ของบริษัท/เว็บไซต์สมัครงาน รวมทั้งการรับ สมัครงานโดยการออกบูธเคลื่อนที่เพื่อให้ประชาชนในท้องถิ่นรับทราบ ข้อมูลการรับสมัครของโครงการ - การรับพนักงานทั้งงานชั่วคราวหรือพนักงานประจำจะพิจารณาประชาชน ในท้องถิ่นที่มีวุฒิการศึกษาและประสบการณ์ที่ตรงกับตำแหน่งงานก่อน เป็นอันดับแรก และสำหรับบางตำแหน่งที่มีความเฉพาะทางจำเป็นต้องให้ ความสำคัญกับความปลอดภัยเป็นอันดับแรกตามวุฒิและคุณสมบัติ ของตำแหน่งนั้นๆ ปัจจุบันพนักงานที่ทำงานภายในสนามบินสมุยเป็นคน ในท้องถิ่นตามภูมิลำเนา และมีทะเบียนบ้านอยู่ที่อำเภอเกาะสมุย รวมถึง อำเภออื่นๆ ในจังหวัดสุราษฎร์ธานี จำนวน 297 คน จากจำนวนพนักงาน ที่ทำงานในสนามบินสมุยทั้งหมด 517 คน คิดเป็น 57.45%	- ไม่มี	เอกสารแนบที่ 68 สรุปจำนวนพนักงาน ของสนามบินสมุย ภาพถ่ายที่ 2.2-2 บอร์ดประชาสัมพันธ์ การดำเนินงาน ของสนามบินสมุย
	2) การเข้าร่วมกับประชาชนในการรักษาสภาพแวดล้อมใน ชุมชน (1) จัดกิจกรรมที่เกี่ยวข้องกับการรักษาสภาพแวดล้อม หรือการเผยแพร่ความรู้ทางด้านสิ่งแวดล้อมให้แก่ ชุมชน ทั้งนี้ อาจทำการสอบถามไปยังชุมชนเพื่อจะ ได้รับทราบความสนใจของประชาชน ซึ่งจะทำให้ ได้กิจกรรมที่เป็นที่สนใจของประชาชนและได้รับ ความร่วมมืออย่างเต็มที่	✓					- โครงการเข้าร่วมกิจกรรมกับประชาชนในการรักษาสภาพแวดล้อมในชุมชน โดยจัดกิจกรรมที่เกี่ยวข้องกับการรักษาสภาพแวดล้อมการเผยแพร่ความรู้ ทางด้านสิ่งแวดล้อมให้แก่ชุมชน โดยได้สอบถามไปยังชุมชนเพื่อให้ทราบ ความสนใจของประชาชนก่อนการทำกิจกรรม และจัดกิจกรรมพิเศษที่ เกี่ยวข้องกับการรักษาสภาพแวดล้อมในชุมชนในวันสำคัญทางศาสนา หรือ วันสำคัญของทางราชการ อาทิ เข้าร่วมกิจกรรมทอดผ้าป่า กิจกรรม ทอดกฐินสามัคคี กิจกรรมปลูกต้นไม้ ปลูกหญ้าทะเล เก็บขยะรอบชุมชน เป็นต้น	- ไม่มี	เอกสารแนบที่ 23 การสนับสนุนกิจกรรม ทางสังคมและสิ่งแวดล้อม ของสนามบินสมุย
	(2) จัดกิจกรรมพิเศษที่เกี่ยวข้องกับการรักษา สภาพแวดล้อมในชุมชนในวันสำคัญทางศาสนา วัน สำคัญของทางราชการ เช่น การจัดกิจกรรมปลูก ต้นไม้ในชุมชน โดยร่วมมือกับโรงเรียนหรือชุมชน การจัดกิจกรรมวันรักษาความสะอาดของชุมชน ร่วมกันเทศบาลนครเกาะสมุย การร่วมรณรงค์ ให้นักท่องเที่ยวรู้จักการท่องเที่ยวอย่างรู้คุณค่า ของทรัพยากรธรรมชาติ	✓							

ตารางที่ 2.2-1 (ต่อ)

องค์ประกอบ ทางสิ่งแวดล้อม และคุณค่าต่างๆ	มาตรการป้องกันและแก้ไขผลกระทบ สิ่งแวดล้อม	ผลการปฏิบัติ					รายละเอียดการปฏิบัติตามมาตรการ	ปัญหา อุปสรรค และการแก้ไข	เอกสารอ้างอิง
		ปฏิบัติ	ไม่ปฏิบัติ	ปฏิบัติไม่ได้	ปฏิบัติได้แต่ไม่มี ประสิทธิภาพ	ยังไม่ถึงเวลาปฏิบัติ			
14. สภาพเศรษฐกิจ และสังคม/ การมีส่วนร่วม ของประชาชน (ต่อ)	(3) สนับสนุนงบประมาณให้แก่ชุมชนที่จัด กิจกรรมเกี่ยวข้องกับสิ่งแวดล้อมและมี เจ้าหน้าที่ของสนามบินสมุยเข้าร่วมกิจกรรม ด้วยทุกครั้ง	✓					- โครงการมีนโยบายสนับสนุนงบประมาณให้กับชุมชนในการจัดกิจกรรม ด้านสิ่งแวดล้อม และกิจกรรมร่วมกับชุมชนเพื่อสร้างความสัมพันธ์อันดีระหว่าง สนามบินและชุมชน เช่น ร่วมกับเจ้าหน้าที่สิ่งแวดล้อมและบริษัทที่ปรึกษา เพื่อติดตั้งเครื่องวัดเสียงตามมาตรการป้องกันและแก้ไขผลกระทบสิ่งแวดล้อมฯ 4 จุด ได้แก่ วัดพระใหญ่ วัดบางรักษ์ วัดพังบัว และพื้นที่ของชาวบ้าน ร่วมกิจกรรม ปลูกป่า ณ สวนฤๅษะ ตำบลอ่างทอง กิจกรรมปลูกหญ้าทะเล เป็นต้น นอกจากนี้ ยังสนับสนุนเงินของสนามบินเพื่อใช้ในกิจกรรมต่างๆ ของอำเภอ เกาะสมุยตามร้องขอของชุมชน	- ไม่มี	เอกสารแนบที่ 23 การสนับสนุนกิจกรรม ทางสังคมและสิ่งแวดล้อม ของสนามบินสมุย
	3) การจัดให้มีสิทธิพิเศษในการเดินทางแก่ ประชาชนในท้องถิ่น (1) ดำเนินการประชาสัมพันธ์ให้ประชาชนและ เจ้าของธุรกิจหรือกิจการในเขตอำเภอเกาะ สมุยทราบเกี่ยวกับการให้สิทธิประโยชน์ใน การให้ส่วนลดตั๋วเครื่องบิน (Samui Resident Card) และอำนวยความสะดวก ในขั้นตอนการสมัครขอใช้สิทธิประโยชน์ ดังกล่าว	✓					- โครงการให้สิทธิพิเศษในการเดินทางแก่ประชาชน และข้าราชการในท้องถิ่น ซึ่งได้ประชาสัมพันธ์ให้ประชาชนและเจ้าของธุรกิจหรือกิจการในเขตอำเภอ เกาะสมุย ทราบเกี่ยวกับการรับสิทธิประโยชน์ส่วนลดและโปรแกรมพิเศษ ตั๋วเครื่องบิน (Samui Resident Card) ผ่านป้ายประชาสัมพันธ์ บอร์ด ประชาสัมพันธ์ ผู้นำชุมชน และเว็บไซต์ของบริษัท เป็นต้น ในขั้นตอนการสมัคร ขอใช้สิทธิประโยชน์ดังกล่าว และสามารถสมัครได้ด้วยตนเองที่สำนักงาน ขายบัตรโดยสารออฟฟิศแควงโดยมีเจ้าหน้าที่บริการและอำนวยความสะดวก	- ไม่มี	เอกสารแนบที่ 69 รายละเอียด Samui Resident Card เอกสารแนบที่ 70 เอกสารการขอ ความอนุเคราะห์ ตั๋วเครื่องบินราคาพิเศษฯ ภาพถ่ายที่ 2.2-59 การประชาสัมพันธ์ Samui Resident Card
	(2) หากมีสิทธิพิเศษอื่นๆ ทางสนามบินจะ ประชาสัมพันธ์ให้ประชาชนในท้องถิ่นได้รับ ทราบ เช่น การจัดเที่ยวบินพิเศษ กิจกรรม การลดค่าเดินทางในราคาประหยัด หรือ ช่วงเวลาที่จะจัดให้มีเที่ยวบินราคาประหยัด เพื่อให้ ประชาชนในท้องถิ่น ได้รับ ผลประโยชน์จากการมีสนามบินในพื้นที่	✓					- กรณีมีสิทธิพิเศษต่างๆ สนามบินจะประชาสัมพันธ์ผ่านบอร์ดประชาสัมพันธ์ของ โครงการให้ประชาชนในท้องถิ่นได้รับทราบ เช่น การจัดเที่ยวบินพิเศษ กิจกรรม การลดค่าเดินทางในราคาประหยัด หรือช่วงเวลาที่จะจัดให้มีเที่ยวบินราคา ประหยัดเพื่อให้ประชาชนในท้องถิ่นได้รับผลประโยชน์จากการมีสนามบินในพื้นที่ ร่วมกับเทศบาลนครเกาะสมุยโดยลดราคาบัตรโดยสาร 50% สำหรับผู้สูงอายุ และ ทำบัตร SRC ในราคา 2,000 บาท/เที่ยวบิน และ 2,750 บาท/เที่ยวบิน ขึ้นกับที่นั่ง ว่างหรือช่องว่างทาง www.https://flyerbonus.bangkokair.com ตลอดจน โปรแกรมอื่นๆ สามารถติดตามได้ที่ www.bangkokair.com	- ไม่มี	เอกสารแนบที่ 70 เอกสารการขอ ความอนุเคราะห์ ตั๋วเครื่องบินราคาพิเศษฯ
	4) เข้าร่วมกิจกรรมของชุมชนในงานวันสำคัญต่างๆ เพื่อสร้างความสัมพันธ์อันดี และความคุ้นเคยกับ ชุมชน	✓					- เจ้าหน้าที่ของสนามบินสมุยเข้าร่วมกิจกรรมกับชุมชนในงานวันสำคัญต่างๆ เพื่อสร้างความสัมพันธ์อันดีและความคุ้นเคยระหว่างสนามบินและชุมชน อย่างสม่ำเสมอ อาทิ กิจกรรม อสม. งานกฐิน ผ้าป่า หรืองานที่ชุมชนร้องขอ ตลอดจนอำเภอเกาะสมุยและหน่วยงานราชการต่างๆ ประสานงานมา	- ไม่มี	เอกสารแนบที่ 23 การสนับสนุนกิจกรรม ทางสังคมและสิ่งแวดล้อม ของสนามบินสมุย

ตารางที่ 2.2-1 (ต่อ)

องค์ประกอบ ทางสิ่งแวดล้อม และคุณค่าต่างๆ	มาตรการป้องกันและแก้ไขผลกระทบสิ่งแวดล้อม	ผลการปฏิบัติ					รายละเอียดการปฏิบัติตามมาตรการ	ปัญหา อุปสรรค และการแก้ไข	เอกสารอ้างอิง
		ปฏิบัติ	ไม่ปฏิบัติ	ปฏิบัติไม่ได้	ปฏิบัติได้แต่ไม่มี ประสิทธิภาพ	ยังไม่ถึงเวลาปฏิบัติ			
14. สภาพเศรษฐกิจ และสังคม/ การมีส่วนร่วม ของประชาชน (ต่อ)	5) การประชาสัมพันธ์กิจกรรมลดผลกระทบต่อประชาชน ได้แก่ (1) จัดบอร์ดนิทรรศการถาวรในชุมชนหรือสถานที่ที่เป็น ที่พบปะของชุมชน เกี่ยวกับการดำเนินงานด้าน สิ่งแวดล้อมของสนามบินสมุย มาตรการป้องกันและ แก้ไขผลกระทบด้านสิ่งแวดล้อมและด้านเสียง มาตรการติดตามตรวจสอบผลกระทบสิ่งแวดล้อม ผลการปฏิบัติตามมาตรการที่ผ่านมาของสนามบิน สมุย เพื่อให้ประชาชนได้รับทราบ	✓					- โครงการจัดให้มีบอร์ดประชาสัมพันธ์ในพื้นที่ชุมชน อาทิ โรงเรียน วัดบุญศิริการาม วัดแหลมสุวรรณาราม วัดบางรักษ์และศูนย์บริการ สาธารณสุขเฉลิมพระเกียรติ 84 พรรษา (บางรักษ์) เป็นต้น เพื่อเป็น การประชาสัมพันธ์ผลการดำเนินงานด้านสิ่งแวดล้อมของสนามบินสมุย มาตรการป้องกันและแก้ไขผลกระทบด้านสิ่งแวดล้อมฯ ทุก 6 เดือน ให้ประชาชนได้รับทราบ	- ไม่มี	ภาพถ่ายที่ 2.2-2 บอร์ดประชาสัมพันธ์ การดำเนินงานของสนามบินสมุย
	(2) จัดทำสื่อประชาสัมพันธ์ เช่น แผ่นพับ โปสเตอร์ เพื่อเผยแพร่กิจกรรมการลดผลกระทบสิ่งแวดล้อม มาตรการป้องกันและลดผลกระทบสิ่งแวดล้อมและ เสียงจากสนามบินสมุย มาตรการติดตามตรวจสอบ คุณภาพสิ่งแวดล้อมแจกจ่ายให้แก่ชุมชน โรงเรียน และสถานที่ราชการของท้องถิ่น	✓					- โครงการจัดทำแผ่นพับประชาสัมพันธ์เพื่อเผยแพร่ผลการปฏิบัติตาม มาตรการป้องกันและลดผลกระทบสิ่งแวดล้อมและมาตรการติดตาม ตรวจสอบคุณภาพสิ่งแวดล้อมแจกจ่ายให้แก่ชุมชน โรงเรียน และ สถานที่ราชการของท้องถิ่น รวมทั้งประชาสัมพันธ์ผ่านบอร์ดในพื้นที่ ชุมชน อาทิ ด้านทิศใต้ของสนามบิน โรงเรียนวัดบุญศิริการาม วัดแหลมสุวรรณาราม วัดบางรักษ์ และศูนย์บริการสาธารณสุข เฉลิมพระเกียรติ 84 พรรษา (บางรักษ์) เป็นต้น - เผยแพร่ข้อมูลด้านสิ่งแวดล้อมโดยจัดส่งรายงานผลการปฏิบัติตาม มาตรการป้องกันและแก้ไขผลกระทบสิ่งแวดล้อมและมาตรการติดตาม ตรวจสอบผลกระทบสิ่งแวดล้อมให้กับเทศบาลนครเกาะสมุยปีละ 2 ครั้ง	- ไม่มี	ภาพถ่ายที่ 2.2-2 บอร์ดประชาสัมพันธ์ การดำเนินงานของสนามบินสมุย เอกสารแนบที่ 71 แผ่นพับประชาสัมพันธ์ โครงการสนามบินสมุย
	(3) เปิดให้มีการเข้าเยี่ยมชมการดำเนินงานด้าน สิ่งแวดล้อมและการดำเนินงานลดผลกระทบด้าน เสียงของสนามบินสมุยในปัจจุบันและผลการปฏิบัติ ตามมาตรการที่ผ่านมา	✓					- โครงการเปิดให้มีการเข้าเยี่ยมชมการดำเนินงานด้านต่างๆ โดยระหว่าง เดือนกรกฎาคม-ธันวาคม พ.ศ. 2566 มีหน่วยงานเข้าเยี่ยมชม ดังนี้ ● วันที่ 10 ก.ค. 66 สำนักงานนโยบายและแผนทรัพยากรธรรมชาติและ สิ่งแวดล้อมเข้ามาดูงานด้านสิ่งแวดล้อมเพื่อให้คะแนน ประกวด EIA Awards ● วันที่ 8 พ.ย. 66 ต้อนรับคณะสำนักงานการบินพลเรือน แห่งประเทศไทย และ DGCA อินโดนีเซีย ในการประชาสัมพันธ์ โครงการส่งเสริมและจัดการสิ่งแวดล้อมของสนามบิน	- ไม่มี	เอกสารแนบที่ 23 การสนับสนุนกิจกรรม ทางสังคมและสิ่งแวดล้อม ของสนามบินสมุย
	6) ศูนย์ข้อมูลสิ่งแวดล้อมที่ได้ทำการจัดตั้งไว้แล้วจะทำให้ หน้าที่ให้ข้อมูลหรือตอบคำถามเกี่ยวกับเกณฑ์ในการ ขดเชย ขั้นตอนการดำเนินงานและระยะเวลาในกรณีที่ ต้องใช้สิทธิในการรับการขดเชย	✓					- โครงการมอบหมายให้เจ้าหน้าที่ศูนย์ข้อมูลด้านสิ่งแวดล้อมซึ่งตั้งอยู่ที่ อาคารที่ทำการสำนักงานสนามบิน ทำหน้าที่ให้ข้อมูลเกี่ยวกับเกณฑ์ การขดเชย ขั้นตอนการดำเนินงาน และระยะเวลาดำเนินงานในการรับ การขดเชยฯ เป็นต้น	- ไม่มี	ภาพถ่ายที่ 2.2-60 ศูนย์ข้อมูลสิ่งแวดล้อม สนามบินสมุย ภาพถ่ายที่ 2.2-61 ห้องประชาสัมพันธ์ สนามบินสมุย

ตารางที่ 2.2-1 (ต่อ)

องค์ประกอบ ทางสิ่งแวดล้อม และคุณค่าต่างๆ	มาตรการป้องกันและแก้ไขผลกระทบ สิ่งแวดล้อม	ผลการปฏิบัติ					รายละเอียดการปฏิบัติตามมาตรการ	ปัญหา อุปสรรค และการแก้ไข	เอกสารอ้างอิง
		ปฏิบัติ	ไม่ปฏิบัติ	ปฏิบัติไม่ได้	ปฏิบัติได้แต่ไม่มี ประสิทธิภาพ	ยังไม่ถึงเวลาปฏิบัติ			
15. สาธารณสุข/ อาชีวอนามัย และความ ปลอดภัย	1) จัดเตรียมอุปกรณ์ปฐมพยาบาลเบื้องต้น ไว้ในพื้นที่โครงการและประสานงานกับ สถานบริการสาธารณสุขในบริเวณ ใกล้เคียง	✓					- สนามบินสมุยจัดให้มีห้องปฐมพยาบาล (First Aid) อยู่ใกล้บริเวณอาคารที่พักผู้โดยสาร โดยมีอุปกรณ์ปฐมพยาบาลเบื้องต้น และเจ้าหน้าที่พยาบาลคอยให้บริการพนักงานและ ผู้โดยสารเป็นประจำทุกวันตั้งแต่เวลาเปิดดำเนินการจนถึงเวลาปิดดำเนินการของ สนามบิน ในกรณีที่พบว่ามีอาการเจ็บป่วยฉุกเฉินหรือไม่สามารถปฐมพยาบาลเบื้องต้นได้ สนามบินจะประสานงานกับโรงพยาบาลกรุงเทพสมุยให้มารับผู้ป่วยไปรักษา นอกจากนี้ ยังจัดทำบันทึกสถิติการใช้บริการห้องพยาบาลและสาเหตุการเจ็บป่วยเป็นประจำทุกวัน เพื่อเฝ้าระวังการเจ็บป่วยของพนักงานและผู้โดยสารที่มาใช้บริการ	- ไม่มี	เอกสารแนบที่ 72 สรุปรายงานผลการปฏิบัติงาน ประจำหน่วยงาน First Aid สนามบินสมุย ภาพถ่ายที่ 2.2-62 ห้องปฐมพยาบาลเบื้องต้น ในสนามบินสมุย ภาพถ่ายที่ 2.2-63 บอร์ดประชาสัมพันธ์ ด้านสาธารณสุข
	2) ประสานงานกับหน่วยงานด้านสาธารณสุข ในบริเวณใกล้เคียงในเรื่องของข่าวสาร การสาธารณสุข	✓					- โครงการประสานงานกับหน่วยงานด้านสาธารณสุขในพื้นที่ อาทิ โรงพยาบาลเกาะสมุย โรงพยาบาลกรุงเทพสมุย และด่านควบคุมโรคติดต่อระหว่างประเทศสมุย และหน่วยงาน สาธารณสุขใกล้เคียง พร้อมทั้งแจ้งข่าวสารเกี่ยวกับสาธารณสุขและโรคติดต่อ - ระหว่างเดือนกรกฎาคม-ธันวาคม พ.ศ. 2566 มีการทำกิจกรรมต่างๆ เช่น ● มอบข้าวสาร/อาหารแห้ง แก่ชุมชนโดยรอบพื้นที่สนามบิน ● จัดกิจกรรมฉีดวัคซีนป้องกันโรคพิษสุนัขบ้าให้กับสัตว์เลี้ยงของประชาชนในพื้นที่ ● ร่วมกิจกรรมทอดผ้าป่า ณ วัดพังบัว ● ร่วมกิจกรรมปลูกป่า ณ สวนกฤษณะ ตำบลอ่างทอง ● ออกเยี่ยมผู้สูงอายุ ณ ศูนย์สวัสดิการผู้สูงอายุ อำเภอเกาะสมุย ● ร่วมโครงการรณรงค์ ป้องกัน และควบคุมโรคไข้เลือดออก ● ร่วมกิจกรรมบริจาคโลหิตกับกิ่งกาชาด	- ไม่มี	เอกสารแนบที่ 23 การสนับสนุนกิจกรรมทางสังคม และสิ่งแวดล้อมของสนามบินสมุย

ตารางที่ 2.2-1 (ต่อ)

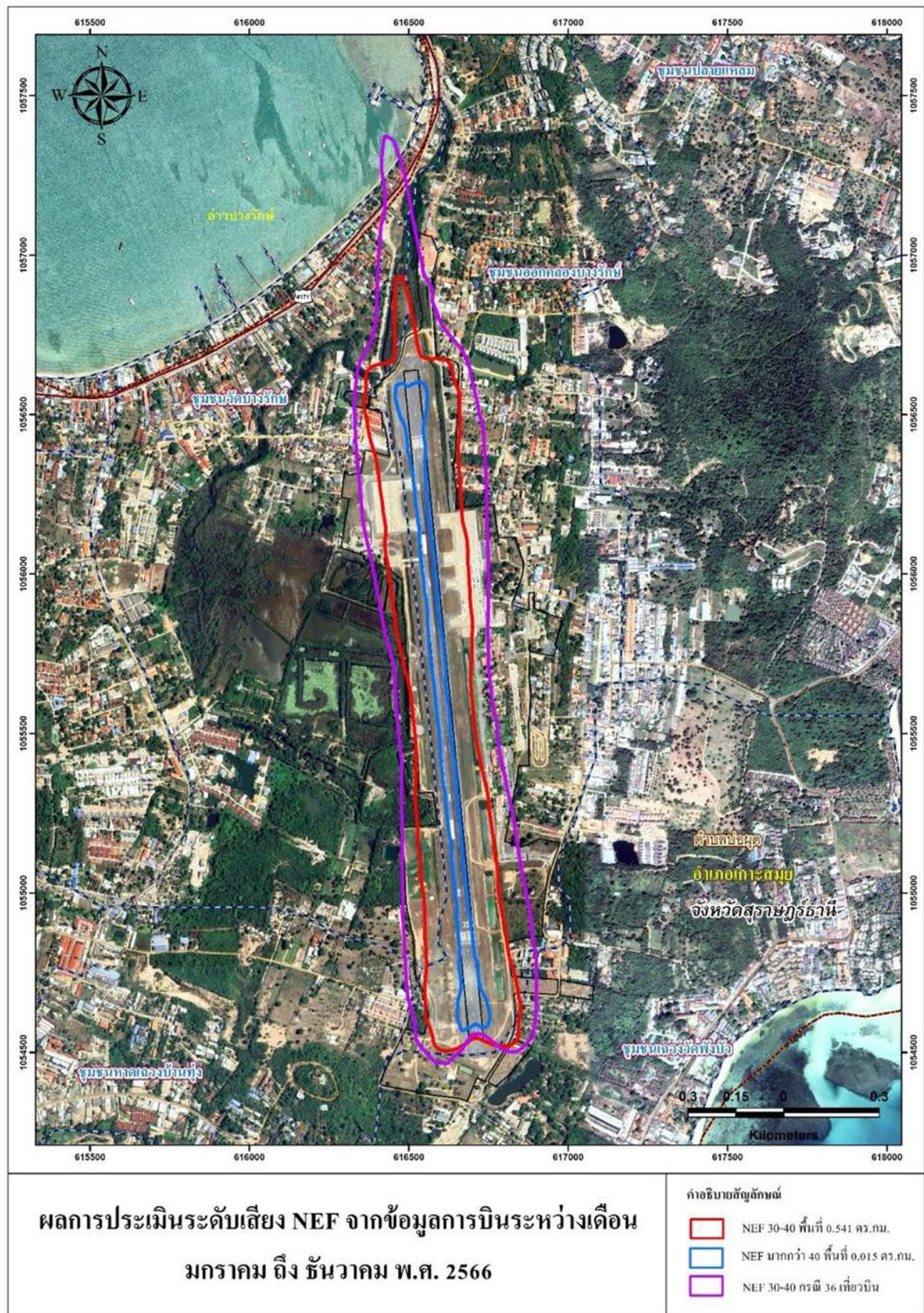
องค์ประกอบ ทางสิ่งแวดล้อม และคุณค่าต่างๆ	มาตรการป้องกันและแก้ไขผลกระทบ สิ่งแวดล้อม	ผลการปฏิบัติ					รายละเอียดการปฏิบัติตามมาตรการ	ปัญหา อุปสรรค และการแก้ไข	เอกสารอ้างอิง
		ปฏิบัติ	ไม่ปฏิบัติ	ปฏิบัติไม่ได้	ปฏิบัติได้แต่ไม่มี ประสิทธิภาพ	ยังไม่ถึงเวลาปฏิบัติ			
15. สาธารณสุข/ อาชีวอนามัย และความ ปลอดภัย (ต่อ)	3) ตรวจสอบประสิทธิภาพของระบบสุขาภิบาลในส่วน ต่างๆ ของโครงการอย่างสม่ำเสมอ	✓					- โครงการมีเจ้าหน้าที่หน่วยงานซ่อมบำรุงประปาและสุขาภิบาลของ สนามบินเป็นผู้ดูแลตรวจสอบระบบสุขาภิบาลต่างๆ ภายในสนามบิน อาทิ การตรวจสอบอุปกรณ์ เครื่องจักร เช่น มอเตอร์ ปั๊ม สวิตช์ และระบบท่อ อย่างสม่ำเสมอ นอกจากนี้ยังมีการตรวจวัดคุณภาพน้ำประปาเพิ่มเติม เพื่อเป็นการทดสอบประสิทธิภาพของระบบปรับปรุงคุณภาพน้ำ - เจ้าหน้าที่สนามบินสมุยร่วมกับด้านควบคุมโรคติดต่อระหว่างประเทศ สมุยตรวจสอบสุขาภิบาลอาหารร้านอาหารภายในสนามบินสมุยเป็นประจำ ทุกเดือน	- ไม่มี	เอกสารแนบที่ 73 ตัวอย่างแบบตรวจติดตาม สุขาภิบาลฯ ภาพถ่ายที่ 2.2-64 การตรวจทางสุขาภิบาลอาหาร ร้านอาหารภายในสนามบินสมุย
	4) มีกฎข้อบังคับเรื่องความปลอดภัยในการทำงาน โดยชี้แจงให้พนักงานทุกคนได้ทราบและปฏิบัติ ตามอย่างเคร่งครัด และจัดให้มีการอบรมเรื่อง ความปลอดภัยในการทำงาน	✓					- บริษัทฯ กำหนดกฎข้อบังคับด้านความปลอดภัยในการทำงานโดยชี้แจง ให้พนักงานทุกคนได้ทราบและปฏิบัติตามอย่างเคร่งครัด และมีการอบรม เรื่องความปลอดภัยในการทำงานให้กับพนักงานปีละ 1 ครั้ง นอกจากนี้ ยังมีคณะกรรมการความปลอดภัย อาชีวอนามัยและสภาพแวดล้อม ในการทำงาน คอยตรวจสอบและควบคุมการปฏิบัติงานให้มีความ ปลอดภัยตลอดระยะเวลาปฏิบัติงาน	- ไม่มี	เอกสารแนบที่ 74 แผนงาน และรายงานการประชุม คณะกรรมการความปลอดภัยฯ เอกสารแนบที่ 75 เอกสารการฝึกอบรม หลักสูตรความปลอดภัยฯ เอกสารแนบที่ 76 นโยบายความปลอดภัยในการทำงาน ภาพถ่ายที่ 2.2-65 พนักงานสวมใส่อุปกรณ์ป้องกัน ส่วนบุคคล
	5) จัดกิจกรรมตรวจสอบสุขภาพประจำปีและสุขภาพหูหรือ การได้ยินให้แก่ชุมชนโดยรอบพื้นที่สนามบินสมุย โดยประสานงานไปยังโรงพยาบาลส่งเสริมสุขภาพ ตำบลสถานพยาบาลหรือโรงพยาบาลที่อยู่ใกล้เคียง ชุมชน หรือสนับสนุนอุปกรณ์หรืองบประมาณ จัดซื้ออุปกรณ์ตรวจวัดการได้ยินให้แก่โรงพยาบาล ส่งเสริมสุขภาพตำบล หรือสถานพยาบาลที่อยู่ ใกล้เคียงชุมชนเพื่อบริการแก่ชุมชน	✓					- โครงการได้สนับสนุนอุปกรณ์หรืองบประมาณจัดซื้ออุปกรณ์ทางการแพทย์ ให้กับโรงพยาบาลส่งเสริมสุขภาพตำบล หรือสถานพยาบาลที่อยู่ใกล้เคียง ชุมชนเพื่อบริการแก่ชุมชน รวบรวมสถิติการเจ็บป่วยและการเข้ารับ การรักษาพยาบาล การประสานงานเกี่ยวกับการควบคุมโรคติดต่อ กับกรมควบคุมโรค โดยมีเจ้าหน้าที่ด้านควบคุมโรคติดต่อระหว่าง ประเทศสมุย ตรวจสอบและดูแลด้านสาธารณสุขการป้องกันโรค รวมทั้ง มีคณะกรรมการพัฒนาสมรรถนะหลักช่องทางเข้า-ออกประเทศของ สนามบินสมุยโดยสำนักโรคติดต่อทั่วไป	- ไม่มี	เอกสารแนบที่ 23 การสนับสนุนกิจกรรมทางสังคม และสิ่งแวดล้อมของสนามบินสมุย

ตารางที่ 2.2-1 (ต่อ)

องค์ประกอบ ทางสิ่งแวดล้อม และคุณค่าต่างๆ	มาตรการป้องกันและแก้ไขผลกระทบ สิ่งแวดล้อม	ผลการปฏิบัติ					รายละเอียดการปฏิบัติตามมาตรการ	ปัญหา อุปสรรค และการแก้ไข	เอกสารอ้างอิง
		ปฏิบัติ	ไม่ปฏิบัติ	ปฏิบัติไม่ได้	ปฏิบัติได้แต่ไม่มี ประสิทธิภาพ	ยังไม่ถึงเวลาปฏิบัติ			
15. สาธารณสุข/ อาชีวอนามัย และความ ปลอดภัย (ต่อ)	5) ต่อ	✓					- โครงการจัดกิจกรรมออกหน่วยแพทย์เคลื่อนที่ประจำปี พ.ศ. 2566 เมื่อวันที่ 5 พฤศจิกายน 2566 ณ วัดบางรักษ์ และวันที่ 12 ธันวาคม 2566 ณ วัดแหลมสุวรรณาราม (วัดปลายแหลม) โดยสนามบินสมุยร่วมกับ รพ. กรุงเทพ สมุย จัดกิจกรรมตรวจสุขภาพชุมชน มีผู้สนใจเข้ารับบริการทั้งสิ้น 84 ราย ทั้งนี้ มีชาวบ้านได้นำอาหารมาสนับสนุนให้กับทีมแพทย์เพิ่มเติมด้วย	- ไม่มี	เอกสารแนบที่ 23 การสนับสนุนกิจกรรมทางสังคม และสิ่งแวดล้อมของสนามบินสมุย
	6) รวบรวมสถิติการเจ็บป่วยของประชาชนในชุมชน โดยรอบสนามบินสมุยจากหน่วยงานสาธารณสุข ในพื้นที่ พร้อมทั้งวิเคราะห์แนวโน้มการ เปลี่ยนแปลงและเฝ้าระวังสุขภาพของชุมชน	✓					- ที่ปรึกษาได้รวบรวมสถิติการเจ็บป่วยของประชาชนโดยรอบสนามบินสมุย ประจำปี พ.ศ. 2566 จากหน่วยงานสาธารณสุขในพื้นที่ ประกอบด้วย โรงพยาบาลเกาะสมุย และโรงพยาบาลส่งเสริมสุขภาพตำบลบ่อผุด สรุปได้ดังนี้ - เมื่อพิจารณาแนวโน้มการเปลี่ยนแปลงทางสถิติจากข้อมูลการเจ็บป่วยของผู้เข้ารับการรักษาในสถานพยาบาลใกล้เคียงสนามบินสมุย จำนวน 3 แห่ง พบว่า ผู้ป่วยที่เข้ารับการรักษาที่โรงพยาบาลเกาะสมุยมีสาเหตุการเจ็บป่วยด้วยโรคเกี่ยวกับต่อมไร้ท่อ โภชนาการและเมตาบอลิซึมมากที่สุด รองลงมา เป็นโรคระบบไหลเวียนเลือด และภาวะแปรปรวนทางจิตและพฤติกรรม ผู้ป่วยเข้ารับการรักษาที่รพ.สต. บ่อผุด ด้วยโรคระบบหายใจมากที่สุด รองลงมาเป็นโรคเกี่ยวกับต่อมไร้ท่อ โภชนาการและเมตาบอลิซึม และโรคระบบกล้ามเนื้อ รวมโครงร่างและเนื้อเยื่อเสริม สำหรับผู้ป่วยเข้ารับการรักษาที่ศูนย์บริการสาธารณสุขเฉลิมพระเกียรติ 84 พรรษา (บางรักษ์) ด้วยโรคระบบหายใจมากที่สุด รองลงมาเป็นโรคเกี่ยวกับระบบย่อยอาหาร รวมโรคในช่องปาก และโรคเกี่ยวกับต่อมไร้ท่อ โภชนาการและเมตาบอลิซึม	- ไม่มี	เอกสารแนบที่ 77 สรุปสถิติการเจ็บป่วยผู้ป่วยนอก ตามกลุ่มสาเหตุ 21 กลุ่มโรค (แบบรง.504) ของหน่วยงาน สาธารณสุขบริเวณใกล้เคียง สนามบินสมุย

ตารางที่ 2.2-1 (ต่อ)

องค์ประกอบ ทางสิ่งแวดล้อม และคุณค่าต่างๆ	มาตรการป้องกันและแก้ไขผลกระทบ สิ่งแวดล้อม	ผลการปฏิบัติ					รายละเอียดการปฏิบัติตามมาตรการ	ปัญหา อุปสรรค และการแก้ไข	เอกสารอ้างอิง
		ปฏิบัติ	ไม่ปฏิบัติ	ปฏิบัติไม่ได้	ปฏิบัติได้แต่ไม่มี ประสิทธิภาพ	ยังไม่ถึงเวลาปฏิบัติ			
15. สาธารณสุข/ อาชีวอนามัย และความ ปลอดภัย (ต่อ)	7) ประชาสัมพันธ์ช่องทางการแจ้งเหตุเดือดร้อนรำคาญ ให้ทั่วถึงในพื้นที่เพื่อรับเรื่องราวร้องเรียนเหตุรำคาญ จากการดำเนินโครงการ	✓					- โครงการจัดให้มีช่องทางการแจ้งเหตุเดือดร้อนรำคาญหรือร้องเรียนปัญหา จากการดำเนินงานโครงการผ่าน 3 ช่องทาง คือ 1. ทางไปรษณีย์ : เลขที่ 99 หมู่ 4 ตำบลบ่อผุด อำเภอเกาะสมุย จังหวัด สุราษฎร์ธานี 2. ทางโทรศัพท์ : 077-428-500 ต่อ 31526, 31365, 31582 3. รับเรื่องร้องเรียนผ่านทางเจ้าหน้าที่ชุมชนสัมพันธ์ : 081-970-2699 โดยได้ประชาสัมพันธ์ช่องทางการแจ้งเหตุเดือดร้อนรำคาญผ่านทาง แผ่นพับประชาสัมพันธ์และบอร์ดประชาสัมพันธ์โครงการในชุมชน วัด และโรงเรียน	- ไม่มี	เอกสารแนบที่ 11 แผนรับเรื่องร้องเรียนและ แบบฟอร์มหนังสือร้องเรียน สนามบินสมุย ภาพถ่ายที่ 2.2-2 บอร์ดประชาสัมพันธ์ การดำเนินงานของสนามบินสมุย ภาพถ่ายที่ 2.2-60 ศูนย์ข้อมูลสิ่งแวดล้อม สนามบินสมุย
	8) รวบรวมสถิติการร้องเรียนปัญหาความเดือดร้อน รำคาญจากการดำเนินโครงการเพื่อเป็นแนวทางใน การแก้ไขปัญหาต่อไป	✓					- บริษัทฯ จัดให้มีการรับเรื่องร้องเรียนจากประชาชนผ่านช่องทางต่างๆ อาทิ การโทรศัพท์แจ้งที่สนามบินสมุย การแจ้งผ่านเจ้าหน้าที่ชุมชนสัมพันธ์ และการแจ้งผ่านแบบฟอร์มหนังสือร้องเรียน ทั้งนี้ ร้องเรียนบางกรณี ที่ต้องขอความเห็นจากคณะทำงานฯ โครงการจะนำเรื่องเข้าที่ประชุม คณะทำงานฯ เพื่อพิจารณาและขอความเห็นก่อนดำเนินการ - ระหว่างเดือนกรกฎาคม-ธันวาคม พ.ศ. 2566 พบเรื่องร้องเรียน จากภายนอก 1 เรื่อง โดยศูนย์ดำรงธรรมฯ ประสานให้สนามบินได้ ทำความเข้าใจและชี้แจงผลการตรวจวัดที่ศูนย์ดำรงธรรมฯ สรุปว่า บ้านผู้ร้องไม่อยู่ในแนวเส้นเสียงที่จะได้รับค่าขีดเขตตามหลักเกณฑ์ ที่กำหนด ส่วนเสียงและความสั่นสะเทือนมีค่าอยู่ในเกณฑ์มาตรฐาน ที่กำหนดไว้ ซึ่งผู้ร้องเรียนรับทราบและเข้าใจดี	- ไม่มี	เอกสารแนบที่ 11 แผนรับเรื่องร้องเรียนและ แบบฟอร์มหนังสือร้องเรียน สนามบินสมุย เอกสารแนบที่ 12 สรุปสถิติเรื่องร้องเรียนปัญหา สิ่งแวดล้อมสนามบินสมุย ภาพถ่ายที่ 2.2-61 ศูนย์ข้อมูลสิ่งแวดล้อม สนามบินสมุย
	9) ให้พบปะผู้นำชุมชนโดยรอบสนามบินอย่างสม่ำเสมอ เพื่อรับทราบปัญหาต่างๆ หรือข้อคิดเห็นเกี่ยวกับ การดำเนินการของสนามบินสมุย	✓					- คณะทำงานด้านสิ่งแวดล้อมของโครงการโดยผ่านทางเจ้าหน้าที่ชุมชน สัมพันธ์ของบริษัทฯ เป็นตัวแทนในการพบปะผู้นำชุมชนโดยรอบสนามบิน อย่างสม่ำเสมอเพื่อรับทราบปัญหาหรือข้อคิดเห็นเกี่ยวกับการดำเนินการ รวมทั้งให้เกิดความคุ้นเคยและความเข้าใจที่ถูกต้องต่อการดำเนินงาน ของสนามบินสมุย	- ไม่มี	เอกสารแนบที่ 23 การสนับสนุนกิจกรรมทางสังคม และสิ่งแวดล้อมของสนามบินสมุย เอกสารแนบที่ 28 แผนกิจกรรมชุมชนสัมพันธ์ฯ



รูปที่ 2.2-1 แผนที่แสดงผลการประเมินระดับเสียง NEF จากข้อมูลการบินระหว่างเดือนมกราคม – ธันวาคม พ.ศ. 2566



ภาพถ่ายที่ 2.2-2 บอร์ดประชาสัมพันธ์การดำเนินงานของสนามบินสมุย



ภาพถ่ายที่ 2.2-3 ระบบบำบัดน้ำเสียสำเร็จรูป

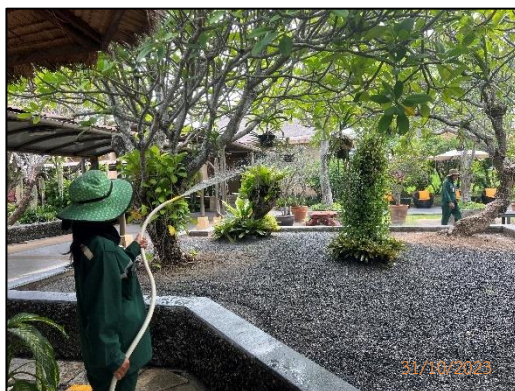


บ่อบำบัดน้ำทิ้ง (บ่อ P2)



บ่อบำบัดน้ำทิ้ง (บ่อ P3)

ภาพถ่ายที่ 2.2-4 บ่อบำบัดน้ำทิ้ง



ภาพถ่ายที่ 2.2-5 การนำน้ำทิ้งไปรดน้ำต้นไม้



ภาพถ่ายที่ 2.2-6 บริเวณทางเข้า-ออกสนามบินสมุย



ภาพถ่ายที่ 2.2-7 สภาพการจราจรในสนามบินสมุย



ภาพถ่ายที่ 2.2-8 รถดูดฝุ่นที่ใช้ทำความสะอาดทางวิ่ง-ทางขับ



ภาพถ่ายที่ 2.2-9 การดูแลพืชคลุมดินบริเวณทางวิ่ง-ทางขับ



ภาพถ่ายที่ 2.2-10 การปลูกพืชคลุมดินข้างถนนในพื้นที่สนามบินสมุย



ภาพถ่ายที่ 2.2-11 สภาพถนนในพื้นที่สนามบินสมุย



ภาพถ่ายที่ 2.2-12 สภาพทางวิ่ง-ทางขับของสนามบินสมุย



ภาพถ่ายที่ 2.2-13 สภาพลานจอดอากาศยานสนามบินสมุย

รายงานผลการปฏิบัติตามมาตรการป้องกันและแก้ไขผลกระทบสิ่งแวดล้อม และมาตรการติดตามตรวจสอบผลกระทบสิ่งแวดล้อม
โครงการสนามบินสมุย (กรณีการปรับเพิ่มจำนวนเที่ยวบินสูงสุดไม่เกิน 50 เที่ยวบินต่อวัน)
ในระหว่างดำเนินการ ระหว่างเดือนกรกฎาคม-ธันวาคม พ.ศ. 2566
บทที่ 2 : ผลการปฏิบัติตามมาตรการมาตรการป้องกัน และแก้ไขผลกระทบสิ่งแวดล้อม



ภาพถ่ายที่ 2.2-14 รถรับ-ส่งผู้โดยสารภายในสนามบินสมุย



ภาพถ่ายที่ 2.2-15 รถลากสัมภาระภายในสนามบินสมุย



ภาพถ่ายที่ 2.2-16 รถยนต์ที่ใช้ในงานในสนามบินสมุย



ภาพถ่ายที่ 2.2-17 ป้ายประชาสัมพันธ์ให้ดับเครื่องยนต์

รายงานผลการปฏิบัติตามมาตรการป้องกันและแก้ไขผลกระทบสิ่งแวดล้อม และมาตรการติดตามตรวจสอบผลกระทบสิ่งแวดล้อม
โครงการสนามบินสมุย (กรณีการปรับเพิ่มจำนวนเที่ยวบินสูงสุดไม่เกิน 50 เที่ยวบินต่อวัน)
ในระหว่างดำเนินการ ระหว่างเดือนกรกฎาคม-ธันวาคม พ.ศ. 2566
บทที่ 2 : ผลการปฏิบัติตามมาตรการมาตรการป้องกัน และแก้ไขผลกระทบสิ่งแวดล้อม



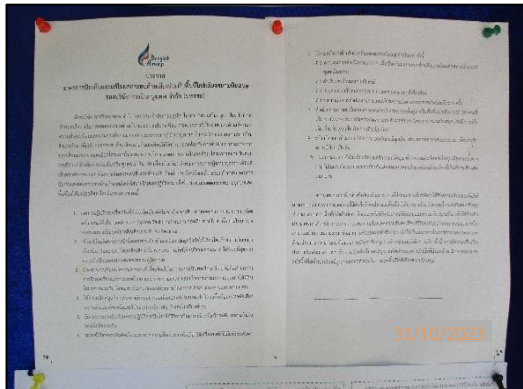
ภาพถ่ายที่ 2.2-18 เจ้าหน้าที่ดูแลการจราจรหน้าอาคารผู้โดยสาร



ภาพถ่ายที่ 2.2-19 การจอดรถยนต์รับ-ส่งหน้าอาคารผู้โดยสาร



ภาพถ่ายที่ 2.2-20 การใช้เครื่องกำเนิดไฟฟ้าเคลื่อนที่เมื่อลงจอด



ภาพถ่ายที่ 2.2-21 การติดตามและประเมินผลกระทบสิ่งแวดล้อม
ด้านเสียง



ภาพถ่ายที่ 2.2-22 เครื่องบินพาณิชย์ที่ให้บริการสนามบินสมุย



ภาพถ่ายที่ 2.2-24 รางระบายน้ำในพื้นที่สนามบินสมุย



ภาพถ่ายที่ 2.2-23 ถังดักกากไขมัน





ภาพถ่ายที่ 2.2-25 คั่นกำแพงคอนกรีตป้องกันน้ำมันรั่วไหล



ภาพถ่ายที่ 2.2-26 กล้องวงจรปิดในพื้นที่จัดเก็บน้ำมัน



ภาพถ่ายที่ 2.2-27 อุปกรณ์ดับเพลิงบริเวณพื้นที่จัดเก็บน้ำมัน



ภาพถ่ายที่ 2.2-28 พื้นที่จัดเก็บน้ำมันใช้แล้ว
อาคารซ่อมบำรุง



ภาพถ่ายที่ 2.2-29 ทราย์สำหรับดูดซับน้ำมันบริเวณพื้นที่จัดเก็บ
น้ำมันใช้แล้ว อาคารซ่อมบำรุง



ภาพถ่ายที่ 2.2-30 จุบรวมขยะอันตราย



ภาพถ่ายที่ 2.2-31 เจ้าหน้าที่ตรวจสอบทางวิ่ง-ทางขับ



ภาพถ่ายที่ 2.2-32 การดูแลพื้นที่สีเขียวภายในสนามบินสมุย



ภาพถ่ายที่ 2.2-33 พื้นที่สีเขียวภายในสนามบินสมุย



ภาพถ่ายที่ 2.2-34 ป้ายจราจรบริเวณทางเข้า-ออกสนามบินสมุย



ภาพถ่ายที่ 2.2-35 แผนที่แนะนำเส้นทางของเกาะสมุย



ภาพถ่ายที่ 2.2-36 ถังเติมคลอรีนฆ่าเชื้อโรค



ภาพถ่ายที่ 2.2-37 ถังพักน้ำประปา



ภาพถ่ายที่ 2.2-38 เครื่องสูบน้ำพญานาค



ภาพถ่ายที่ 2.2-39 คูระบายน้ำด้านข้างของทางวิ่ง



ภาพถ่ายที่ 2.2-40 รางระบายน้ำบริเวณลานจอดเครื่องบิน



ภาพถ่ายที่ 2.2-41 บ่อรับน้ำดิบสำหรับผลิตน้ำประปา



ภาพถ่ายที่ 2.2-42 ถังขยะในพื้นที่สนามบินสมุย



ภาพถ่ายที่ 2.2-43 เจ้าหน้าที่ดูแลและจัดการถังขยะมูลฝอย



ภาพถ่ายที่ 2.2-44 ห้องพักขยะมูลฝอยภายในสนามบินสมุย



ภาพถ่ายที่ 2.2-45 การขนย้ายขยะไปอาคารที่พักขยะมูลฝอยรวม



ภาพถ่ายที่ 2.2-46 อาคารที่พักขยะมูลฝอย



ภาพถ่ายที่ 2.2-47 เจ้าหน้าที่ดูแลความสะอาดบริเวณถนน



ภาพถ่ายที่ 2.2-48 การฉีดล้างทำความสะอาดอาคารที่พักขยะ



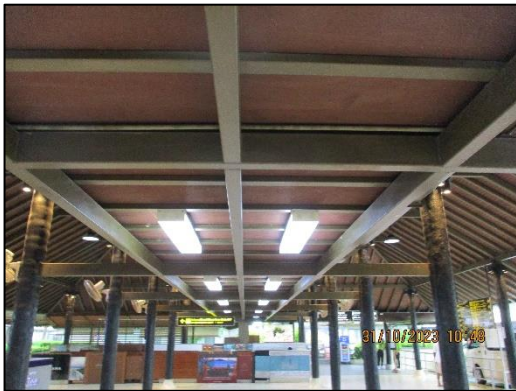
ภาพถ่ายที่ 2.2-49 อาคารคัดแยกขยะมูลฝอย



ภาพถ่ายที่ 2.2-50 ขยะ Recycle ที่คัดแยกแล้ว



ภาพถ่ายที่ 2.2-51 การรณรงค์คัดแยกขยะ



ภาพถ่ายที่ 2.2-52 หลอดไฟบริเวณอาคารผู้โดยสาร



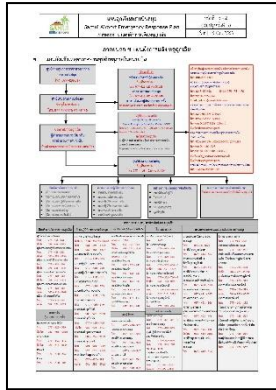
ภาพถ่ายที่ 2.2-53 อาคารผู้โดยสารที่มีลักษณะโปร่ง



ภาพถ่ายที่ 2.2-54 ป้ายรณรงค์การประหยัดไฟ



ภาพถ่ายที่ 2.2-55 กล้องวงจรปิดภายในพื้นที่สนามบินสมุย



ภาพถ่ายที่ 2.2-56 แผนผังการแจ้งเหตุฉุกเฉินสนามบินสมุย



ภาพถ่ายที่ 2.2-57 สถานีดับเพลิงสนามบินสมุย



ภาพถ่ายที่ 2.2-58 อุปกรณ์ดับเพลิงในพื้นที่สนามบินสมุย



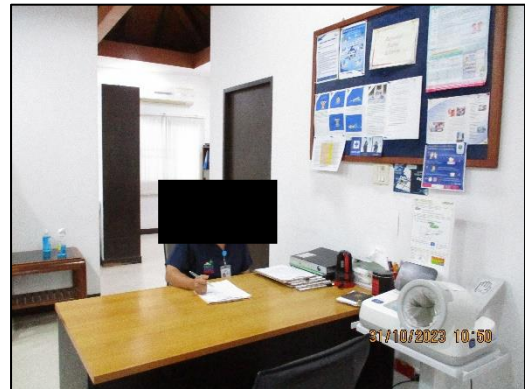
ภาพถ่ายที่ 2.2-59 การประชาสัมพันธ์โครงการ
Samui resident card



ภาพถ่ายที่ 2.2-60 ศูนย์ข้อมูลสิ่งแวดล้อมสนามบินสมุย



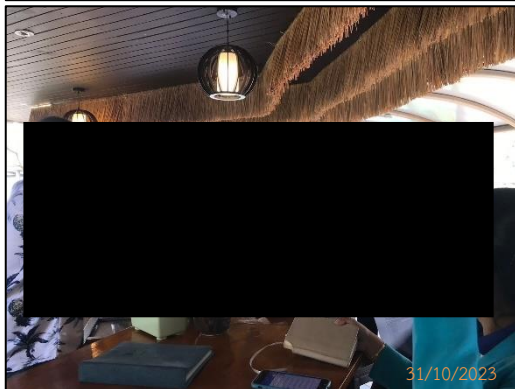
ภาพถ่ายที่ 2.2-61 ห้องประชาสัมพันธ์สนามบินสมุย



ภาพถ่ายที่ 2.2-62 ห้องปฐมพยาบาลเบื้องต้นในสนามบินสมุย



ภาพถ่ายที่ 2.2-63 บอร์ดประชาสัมพันธ์ด้านสาธารณสุข



ภาพถ่ายที่ 2.2-64 การตรวจทางสุขาภิบาลอาหาร ร้านอาหารภายในสนามบินสมุย



ภาพถ่ายที่ 2.2-65 พนักงานสวมใส่อุปกรณ์ป้องกันส่วนบุคคล